

수위단회 의제 토론

주제 : 원불교 사회복지 2세기의 방향:
사회복지전담부서 신설

상임위원장	양타원 정덕균
간사	강해운
위원	강낙진 김명유 김혜봉 송정련
공익·복지 전문위원	조인주 김성광 김은경 구도선 최자원

공익·복지 상임위원회

목 차

1. 연구의 필요성
2. 공익복지부 업무 현황
3. 교정원 내 유사기관 비교
4. 원불교 교화계와 자선(복지)계의 현황
5. 정책 제안

원불교 사회복지 2세기의 방향:

사회복지전담부서 신설

발표 : 구도선 전문위원

1. 연구의 필요성

가. 문제 제기

- 원불교 사회복지의 교단에 어떤 역할을 해왔는가?
- 원불교 사회복지의 어떻게 발전해 왔는가?
- 원불교 2세기의 사회복지의 어느 방향으로 갈 것인가?
- 원불교 사회복지의 이념, 역사, 가치, 철학, 특성 등은 어떻게 정립되고 있는가?
- 원불교 사회복지인의 인재상은 어떻게 정립되고 있는가?
- 원불교 사회복지의 핵심사업은 어떻게 정립되고 있는가?
- 원불교 사회복지 행정체계는 어떻게 정립되고 있는가?
- 원불교 사회복지 기관 및 시설에 대한 정부 지원과 교단 지원은 어떻게 제공되고 있는가?
- 원불교 사회복지 기관 및 시설에서 근무하는 출가 교역자와 재가 교역자의 역할은 어떻게 정립되고 있는가?
- 원불교 사회복지 법인의 역할은 어떻게 정립되고 있는가?
- 원불교 사회복지 정책은 어떻게 정립되고 있는가?

나. 교단에서는 누가 또는 어느 부서가 앞에서 제기된 문제에 대해 전문적이고 심층적으로 논의하고 연구하고 있는가? 그 주체는 누구(어느 부서)이며, 또는 누구의(어느 부서의) 책임과 역할인가?

다. 사회복지전담 부서 신설

- 원불교 교단에서 표방하는 삼대사업은 ‘교화, 교육, 자선’인데, 우리는 교화, 교육, 자선의 삼대사업을 균형 있게 전개하고 있는가? 삼대사업의 균형 있는 전개가 필요하다고 생각하는가?
- 교화 기관과 마찬가지로 원불교 사회복지의 규모가 성장하고 있는데, 성장 흐름에 맞는 교단의 행정적 대처와 지원이 적절하게 이루어지고 있는가?
- 원불교 사회복지 관련 업무 감독 및 지원에 대한 업무는 현재 공익복지부로 담당 부서가 정해져 있는데, 어째서 사회복지전담 부서 신설을 요청하는가?
- 현재, 공익복지부의 업무는 사회복지 관련 업무와 그 외의 업무 비중이 2:8¹⁾ 정도로 사회복지 관련 업무는 매우 적게 수행됨
- 공익복지부의 설립 배경: 원기9년 불법연구회 창립 시 상조부에서 시작되어, 공익부를 거쳐 현재 공익복지부가 됨. 공익부는 주로 “허례폐지, 근검저축, 이소성대의 정신으로 공익기금을 적립하여 양노원, 양유원, 병원, 기념관 등을 설립하여 본회 공이 있는 무자력자를 보호”하기 위해 설립됨
- 그 후 원기30년 전재동포구호사업 등을 거치면서 교단 내 유공자를 위한 공익에서 사회의 공익으로 변화를 이룸
- 원기85년에 ‘공익부’에서 ‘공익복지부’로 부서의 명칭이 변경됨
- 공익복지부의 목표 변경에 따른 업무 변경이 얼마나 이루어졌는가? 즉, 교단 내 유공자를 위한 공익과 사회의 공익을 얼마나 균형 있게 실현하고 있는가? 현실적으로, 공익복지부의 업무는 교단 내 유공자를 위한 복지에 여전히 치중되어 있다고 할 수 있음
- 이에, 교단의 내부 구성원을 위한 복지뿐만 아니라 대 사회적 차원에서 사회복지 관련 업무를 전담할 수 있는 사회복지전담 부서의 신설, 또는 현 공익복지부에 사회복지관련 업무 전담 인력을 강화해야 할 필요성이 있음

2. 공익복지부 업무 현황

가. 공익복지부 업무와 담당 인력

- 공익복지부의 현재 업무: 전무출신 관련하여 후생, 정양, 장의관련업무와 직접적인 복지사업으로 은혜심기운동(무료진료, 장기기증, 대복지원 등), 재해재난구호대(회의주관, 모금활동, 재난 대응 및 지원활동 등), 중앙봉공회

1) 수위단 전문위원들의 인터뷰를 통한 체감도 임.

(운영감독, 실무자모임, 세계봉공법인협의회 운영, 봉공회 조직 정비 및 4대 봉공회 연계 등)로 구분됨. 사회복지와 관련된 자선사업회업무로는 사회복지법인협의회 운영, 복지법인 이사회 결의사항 처리, 복지기관 설치 및 폐쇄업무 등이 있음

- 인력: 전무출신 5명과 유료간사 1명. 대부분 전무출신관련 업무와 직접적인 사업인 은혜심기운동본부와 중앙봉공회 관련 업무에 치중 되다 보니, 현실적으로 사회복지관련 업무를 볼 수 없는 상황임

< 공익복지부 주요업무 현황>

구분	주요내용	비고
관리	문서, 각종업무보고, 예산수립, 교정정책관리 등	
장의	장례절차 진행	
연구	각종 법안 제개정	
법은	전무출신 진료, 요양, 자산관리 등	
후생	정양기관관리, 후생복지연구회 관리, 원로훈련, 예비퇴임자관리 등	
은혜심기운동	무료진료, 헌혈운동, 장기기증, 대복지원 등	
재해재난구호대	회의주관, 재난 대응 및 지원	
자선	법인협의회 운영, 법인실무자 모임주관, 연구소 감독, 원사협 지원 감독 등	
중앙봉공회	운영감독, 세계봉공법인실무자 모임, 세계봉공법인협의회 운영 등	

나. 공익복지부의 전무출신 정양과 관련한 업무

- 전무출신 정양에 관한 업무: 전무출신 정양기관으로 중앙원로수도원을 비롯하여 4곳이 있으며, 총 460여명이 정양중임. 정양기관관련 조직은 ‘수도원장’과 ‘수도원사무처’가 있으나, 실질적으로 대부분의 업무를 공익복지부에서 담당하고 있음
- 제언: 차후, 정양기관 관련 업무는 정양기관 내에서 업무를 처리하거나, 수도원사무처에서 처리를 하고, 공익복지부는 정양관련 정책수립, 예산지원 등의 총괄적인 업무로 변화할 필요성이 제기됨

- 원불교 정양기관 조직도는 <별첨 3> 참고

다. 공익복지부의 전무출신 진료 및 요양과 관련한 업무

- 전무출신이 복무 중에 사고나 질병으로 진료를 받을 경우, 공익복지부를 통하여 진료를 받고, 요양이 필요한 경우 요양을 할 수 있음
- 현직 전무출신 1,460여명이 대략 대상자가 되고 있으며, 월평균 진료 건수는 대략 90여 건이 되고 있음
- 중앙요양원의 전무출신 관리는 요양원장이 맡고 있는데, 공익복지부장이 겸직으로 되어 있어서 사실적으로 진료와 요양에 대해서는 공익복지부에서 전담을 하고 있다고 할 수 있음

라. 공익복지부의 은혜심기운동, 원불교중앙봉공회, 재해재난구호대 관련 업무

- 공익복지부 내에 직접적인 사업 중에 하나는 은혜심기운동, 중앙봉공회, 재해재난구호대 관련 업무임. 즉, 이 3가지 업무가 중앙봉공회와 연계하여 진행되지만, 담당자는 공익복지부 부서 내에서 업무를 처리하고 있음
- 은혜심기운동본부는 무료진료, 장기, 시신, 조직기증운동, 은혜확산지원사업, 난치병지원, 대북지원사업을 하고 있음

마. 공익복지부의 사회복지관련 업무

- 공익복지부에서 담당한 사회복지업무는 사회복지법인협의회 운영, 법인실무자 모임주관, 사회복지연구소 감독, 복지법인 이사회 결의사항 처리, 복지기관 등록 업무 등임
- 사회복지법인협의회와 법인실무자 모임, 법인 이사회 결의사항 등의 업무는 1년에 몇 번에 걸친 회의와 관련서류 보고 받는 정도임

바. 기타 업무

- 공익복지부는 현재 차장이 없이 과장 2명이 있음. 이는 총부 내에서 이루어지는 각종 차과장회의에 한명은 참석을 해야함을 의미함
- 별도의 업무로 정해져 있지는 않으나 관련회의 참석으로 인한 공백이 많이 발생하고 있음

3. 교정원 내 유사부서 비교

가. 교정원 내 교화, 교육, 자선의 3대 사업을 진행하는 부서 간 비교

- 교정원 내 교화를 주로 담당하는 교화훈련부와 자선(복지)을 담당하는 공익복지부의 “교정원업무분장규칙”과 “담당인력” 비교를 통하여 두 부서 간의 조직과 업무를 파악하고자 함

< 교화훈련부와 공익복지부의 조직 비교 >

	교화훈련부	공익복지부	비고
주요 업무	1. 일반교화 및 순교, 각종 법회 및 의식예법 보급, 교구 교당 산하법인 기관 등 교정지도 관한 업무 2. 입교업무, 법위사정, 교화통계, 교단행사, 의식관련 3. 교서편찬 및 보급, 교화교재 편찬 발행, 교재의 검인정 등 4. 청소년교화, 사회교화, 사이버교화, 사단법인 삼동청소년회 업무 5. 교화연구소 : 교화연구 및 정책개발, 교화현장 및 환경에 대한 조사분석 연구, 각종자료 수집, 교화교재개발, 사회문제와 타종교 연구, 연구지 및 연구문헌 발행 등	1. 사회복지, 봉사, 봉공회, 산하 기관·단체의 관장 및 교정지도 업무 2. 전무출신 후생·보건위생·진료·요양에 관한 업무 3. 사회복지법인에 관한 업무 4. 공익복지부 직무에 관한 연구 업무	
조직	1국5과 1연구소: - 교화과, 훈련과, 교무과, 편수과, 사이버교화과 - 청소년국 - 교화연구소 - 천심회	2과: - 공익과, 보건과	
인원	전무출신 20명, 유료간사 1명	전무출신 5명, 유료간사 1명	

	교화훈련부	공익복지부	비고
--	-------	-------	----

출처 : 교정원 업무분장규칙

나. 교화훈련부와 공익복지부간 업무 차이

- 교화훈련부는 교화를 위한 자체적인 의식·예법 등을 보급, 교서편찬 및 보급, 교재의 검인정에 관한 업무를 함으로써 교단 자체적으로 교화를 위한 교재, 의식, 행사 등을 관장하고 있음
- 교화훈련부는 교화연구소를 통해 교화 관련 정책개발, 조사연구, 연구지 발행, 타종교 교화 등을 연구하고 있음
- 공익복지부는 인력 부족의 문제로 원불교사회복지연구소를 법인협의회 산하에 두었으며, 원불교사회복지협의회에서 실제 운영을 하고 있는 체제로 기능에 한계가 있음
- 공익복지부는 교단 자체적인 복지사업을 위한 정책마련은 물론이고, 원불교 사회복지 관련 교재 및 프로그램 등의 개발 및 연구가 거의 이루어지지 않고 있음
- 공익복지부는 주로 전무출신 후생에 관련한 업무를 직접적으로 수행하고 있다고 할 수 있음

4. 원불교 교화계와 자선(복지)계의 현황

- 원불교는 교구와 교당을 통해 교화활동을, 사회복지 법인과 기관을 통해 복지사업을 전개하고 있음
- 사회복지 법인은 현재 총 20개로, 그 중 사회복지를 전담으로 하는 사회복지법인은 15개, 운영하는 시설의 수는 327개, 1일 원불교 사회복지 기관 및 시설 이용자수는 35,763명, 종사자는 4,880명, 1년 운영하는 예산은 199,942백만원임
- 교당의 총 출석교도는 87,946명이며, 원불교 사회복지 기관을 통해 만나는 인원은 총 40,643명(이용자+종사자)임. 원불교 사회복지 기관 이용자와 직원, 후원자, 관계자를 모두 포함하면 대략 교당 출석교도의 약 50%에 해당

함

- 전국 교당 수가 약 516개이며, 전국 원불교 사회복지 기관은 약 327곳임. 원불교 사회복지 기관의 수가 교당의 약 63% 정도에 해당함
- 출가교역자의 수는 교화기관에 776명, 원불교 사회복지 기관에 137명이 종사함
- 원불교 사회복지 법인 책임자를 보면, 사회복지법인 이사장은 교화계와 독립적으로 분리된 이사장은 2곳(삼동회, 원광효도마을), 재가이사장이 3곳(원불교창필재단, 유린보은동산, 청운보은동산)으로 총 5법인임. 교구장이 원불교 사회복지 법인 이사장을 겸직하는 곳은 총 10개 법인임
- 원불교 사회복지 법인사무처(국)를 교구와 분리하여 독립적으로 운영하는 곳은 6곳(삼동회, 원광효도마을, 중도원, 원불교창필재단, 유린보은동산, 청운보은동산)이며, 그 외 9곳은 교구에서 겸직업무를 보고 있음
- 공익복지부에서 사회복지법인과 시설을 관리할 수 있는 것은 ‘사회복지법인협의회’가 있는데, 이는 사실상 이사장들이 교구장을 겸직하고 있어서 참여나 관심이 높지 않은 상황임. 현실적으로, 공익복지부가 사회복지 법인협의회를 통해서 일할 수 없는 구조라고 할 수 있음
- 교화계와 복지계의 현황 비교는 <별첨 4>를 참고

< 교화계와 복지계의 현황 비교 >

	교구/법인	교당/기관	출석교도 /일일이용자	전무출신수	교화훈련부/ 공익복지부 (전무출신수)	비고
교화계(A)	14	516	87,946	776	20	
자선(복지)계(B)	15	327	40,643	131	5	
백분율(B/A)	107%	63%	46%	17%	25%	

출처 : 복지관련자료는 정청경교무자료, 교화관련자료는 “원불교 통계(원기101)”.

5. 정책 제언

위의 내용을 토대로 다음의 두 가지의 정책을 제안함. 하나는, 교리와 법적 근거에 맞게 자선(복지, 봉공)부원장 제도 마련이고, 둘은 사회복지전담부서 신설 또는 사회복지 업무 강화임. 그 자세한 내용과 역할은 다음과 같음.

가. 자선(복지, 봉공)부원장 제도 마련

- 교화, 교육, 자선의 삼대사업의 균형 있는 발전을 위해서는 교화부원장, 교육부원장, 자선부원장 제도 마련이 도움이 될 것으로 사료됨. 즉, 교리적 근거와 헌규에 명시된 사업을 책임 있게 수행하기 위해서는 각각의 부원장 제도가 효과적일 수 있음.
- 공익복지부의 주요 업무 중 하나가 봉공임을 고려할 때, 교단의 꽃으로 필 사대봉공회 실현과 대사회적 차원의 봉공(복지)을 실현하기 위해서는 자선(복지, 봉공)부원장 제도가 크게 도움이 될 것임. 원기 50년에 대산종사님이 사대봉공을 말씀하신 지 50년이 지난 지금, 사대봉공사업은 어느 정도 그 형태를 갖추어 가고 있음.

나. 사회복지전담부서 신설의 필요성과 역할

1) 열악한 사회복지법인 업무 강화

- 교단 내 사회복지관련 법인은 20개이고, 사회복지법인은 15개인데, 사회복지법인 업무를 전담하는 이사장은 2법인에 불과하고, 그 외는 대부분 겸직 또는 직책만 있고 실질적 업무는 하지 않고 있음
- 원불교 사회복지법인 관련 업무를 전담으로 보는 곳도 6곳임
- 따라서 원불교 사회복지사업의 중심이 되어 비전을 제시하고, 정책을 수립하며, 법인 업무에 충실할 수 있게 하기 위해서는 사회복지전담 부서 마련은 필수적임

2) 교단 “내적 공익”에서 “외적 공익” 복지로 확대

- 교단 초기에는 교단에 공이 있는 사람들을 대상으로 공익부에서 복지를 시행하였는데, 그것이 현재 전무출신의 요양과 정양임
- 현재, 원불교 사회복지는 대 사회적인 차원의 사회복지사업이 이루어지는 곳

이 15개의 사회복지법인, 327개의 사회복지시설, 40,643명의 1일 이용자를 대상으로 원불교 사회복지사업을 실천하고 있음. 이는 교단 창립 100년 동안 이룬 원불교 사회복지계의 성과라 할 수 있음.

- 원불교 2세기에는 교정원 내에 사회복지전담 부서를 신설하여 교단 내의 복지사업은 물론 대 사회적인 복지사업 실천으로 성장 가능함

3) 원불교사회복지정책 개발, 교육교재, 프로그램 개발 시급

- 현재, 원불교 사회복지정책이 뭐냐고 물어본다면 교단적으로 합의된 사회복지정책을 설명하는 것이 거의 불가능한 상황임. 특히, 사회복지시설 종사자에게 원불교 사회복지 정책을 묻는다면 그들에게 적절한 답변을 기대하기는 더더욱 어려운 상황임. 이는 원불교 사회복지 정책이 부재하거나, 있더라도 전달체계가 체계적으로 구성되어 있지 않기 때문임. 이에 원불교 사회복지정책 마련은 매우 시급한 상황임.
- 원불교 교화에 대한 다양한 교재 편찬과는 달리, 자선(복지)에 관한 교재는 하나도 없는 실정임. 원불교 사회복지 기관 327개, 1일 이용자 40,643명인 상황에서 원불교 사회복지 이념조차 제대로 알리지 못하고 있는 매우 심각한 상황임. 이는 교단적으로 복지 및 자선에 대한 교재 개발을 담당하는 부서도 없고, 교재 편찬에 대한 여력이 없기 때문으로 사료됨. 원불교 종립 대학에 사회복지학과가 있고, 많은 원불교 사회복지 시설 및 기관이 있으므로 사회복지전담 부서가 신설되어 원불교 사회복지 관련 교재 편찬 사업을 우선적으로 수행한다면 원불교 사회복지의 정체성과 이념 정립에 크게 도움이 될 것임.
- 원불교에서 운영하는 사회복지시설은 다른 법인에서 운영하는 곳과 어떤 차별화가 있는가에 대해 자문해 보면 쉽게 답을 할 수 없음. 원불교 교리를 반영한 다채로운 프로그램 개발로 복지에서 교화로 연결될 수 있기를 기대함.
- 교화훈련부에서 교화연구소를 두고 정책개발 등을 하듯이, 공익복지부 산하로 원불교사회복지연구소를 이관하여 연구소 기능을 강화할 수도 있음. 현재는 공익복지부의 인력 부족으로 사회복지 관련 업무에 신경 쓸 여력이 없음

4) 원불교사회복지시설 경영지원

- 교단 내에 다양한 사회복지시설이 분포되어 있으나 법인이 달라 종사자들끼

리 교류하기에는 제한이 있음. 따라서 사회복지전담부서 신설로 다양한 유형의 복지사업에 대한 컨설팅과 경영지원 등이 가능할 수 있음. 이를 통해 다른 법인들과 차별화된 원불교 사회복지법인과 기관이 될 수 있음.

- 교단 내의 재가인재를 양성할 수 있음. 원불교 사회복지의 방향으로 기관장과 중간관리자로 재가교도 육성이 필요함. 재가인재 양성을 개별 시설차원에서 할 것인지, 법인차원에서 할 것인지, 교단차원에서 할 것인지에 대한 심층적인, 지속적인 논의 및 연구가 필요함. 교단차원에서 인재 발굴 및 육성이 이루어질 때 원불교 사회복지의 균형 있는 성장과 발전을 기대할 수 있음.

5) 원불교 이념을 대사회적으로 실천하는 곳이 ‘사회복지기관’

- 원불교 교단 사업이 교화 위주이고 복지에 여력이 없는 것은 복지 또는 자선이 교화에 얼마나 도움이 될까에 대한 의구심에서 비롯될 수 있음. 여기에서 교화라고 하면 직접적으로 교도 수가 늘고 교단 사업에 도움이 되어야 하는데, 사회복지 기관 및 시설에 출가 교역자가 배치된다 하더라도 직접적인 교화는 사실상 이루어지기 어려움. 원불교 사회복지 기관 대부분이 정부 보조 또는 위탁으로 운영되기 때문에 출가 교역자의 역할이 매우 제한되기 때문임.
- 원불교 사회복지기관은 원불교 이념을 실천하여 대 사회적으로 복지를 실현하는 곳이므로, 바로 이 곳에서 원불교 사회복지 이념 및 사상, 정책, 교재, 프로그램 등이 녹아나야 함. 이럴 때 원불교 사회복지를 통한 교화 활성화가 이루어질 수 있음.

6) 원불교 봉공회 활성화

- 원불교 봉공회는 교단 내에서와 대 사회적으로 사회복지적 의미가 담겨 있는 기구라 할 수 있음
- 원불교 사회복지의 봉공회, 특히 4대 봉공회의 이념과 실천이 함께 이루어져야 함
- 원불교 사회복지전담 부서, 봉공회, 세계봉공재단이 함께 사회복지 이념과 정책을 수립하고 이에 바탕 하여 교단 내외적 활동을 지속한다면 원불교 교단과 원불교 사회복지의 위상이 크게 드러날 것으로 기대됨

<별첨 1> 교정원 업무분장 규칙

< 교화훈련부와 공익복지부 업무분장 >

제5장 교화훈련부

제9조(업무분장) 교화훈련부의 업무분장은 다음과 같다.

1. 일반교화 및 순교, 각종 훈련, 각종 법회 및 의식, 예법보급, 교구·교당·산하 법인·기관·단체의 관장 및 교정지도에 관한 업무(개정 94.5.12)
2. 입교업무 및 교적부 관리, 법위사정, 교화통계, 교단행사, 의식에 관한 업무
3. 교서편찬 및 보급, 교화교재 편찬·발행, 교재의 검인정에 관한 업무
4. 청소년 교화, 사회교화, 사이버교화, 사단법인 삼동청소년회 업무

제10조(과의 설치) 교화훈련부의 업무를 효율적으로 수행하기 위하여 교화과, 훈련과, 교무과, 편수과, 사이버교화과를 둔다.(개정 101.02.16)

제10조의1(청소년국) 청소년교화를 전문적으로 수행하기 위하여 청소년국을 설치하고 청소년과를 둔다.(개정 99.12.15)

제11조(교화연구소) 교화연구소는 교화 연구 및 정책 개발, 교화현장 및 환경에 대한 조사·분석·연구, 각종 자료 수집, 교화교재 개발, 사회문제 및 타종교 연구, 연구지 및 연구문헌 발행에 관한 업무를 분장한다.

제9장 공익복지부

제18조(업무분장) 공익복지부의 분장업무는 다음과 같다.

1. 사회복지, 봉사, 봉공회, 산하 기관·단체의 관장 및 교정지도 업무
2. 전무출신 후생·보건위생·진료·요양에 관한 업무(개정 80. 3. 31)
3. 사회복지법인에 관한 업무
4. 공익복지부 직무에 관한 연구업무

제19조(과의 설치) 공익복지부의 업무를 효율적으로 수행하기 위하여 공익과와 보건과를 둔다.

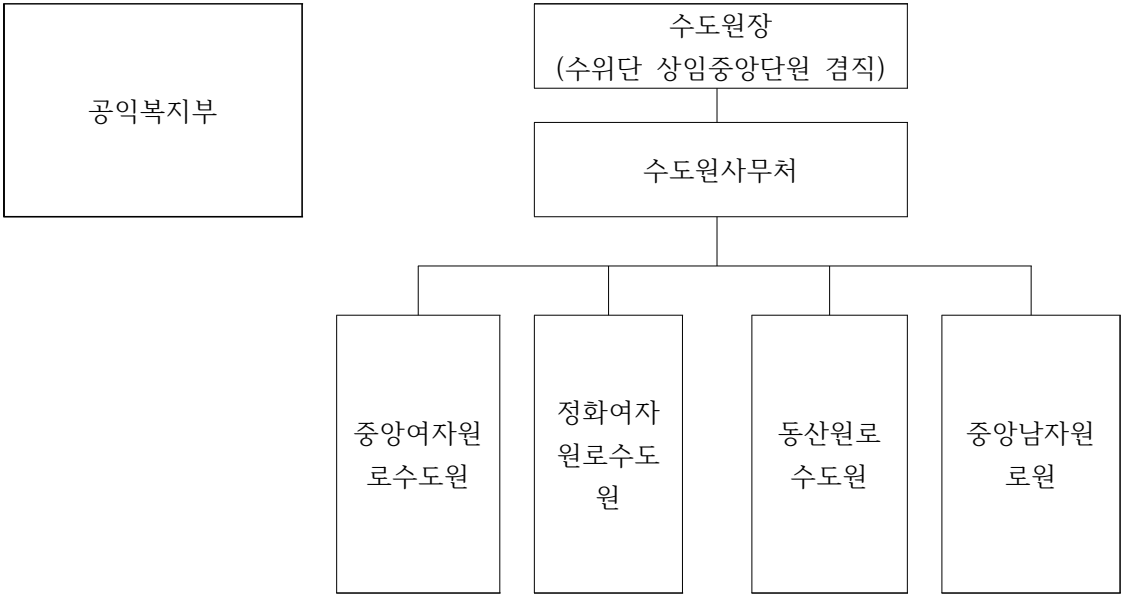
<별첨 2> 공익복지부 업무분장표

< 공익복지부 업무분장 >

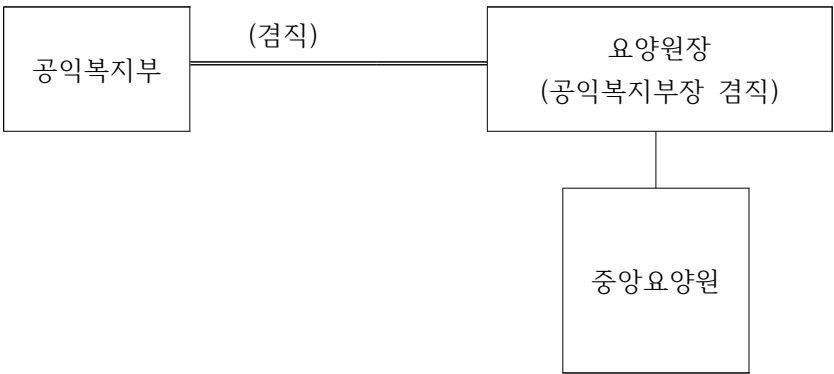
직책	직 무	비고
부 장	1) 교단의 봉공, 보건, 복지, 전무출신 후생에 관한 직무 2) 교단의 공익, 보건 정책의 수립 3) 당부의 일체 업무지도 감독 및 회의 주관 4) 당부의 인장, 서류, 비품의 관리감독 5) 법은, 자선, 후생사업회 운영주관 6) 산하기관 및 사업체의 관장과 교정지도 7) 은혜심기운동에 관한 지도 감독	
과장1	1) 부장 보좌 업무 2) 부서의 정책 계획 수립 및 평가 3) 법은, 자선, 은혜심기운동, 대복지원 업무 지도관리 4) 예산집행 업무지도 및 자산, 부동산 관리 5) 복지법인 업무 주관 6) 정양, 요양기관 신축에 관한 업무 7) 후생사업회 운영 - 정양종합계획 수립 및 추진 8) 후생회비 관리업무(급지조정) 9) 메디컬 센터 관리 10) 정양기관 교무협의회 주관원광 11) 장의업무 지도관리 12) 중앙남자요양원 관리 13) 공익회관 관리 14) 세계봉공재단 업무	
과장2	1) 전무출신 진료에 따른 제반 업무 2) 전무출신 병력 관리 3) 전무출신 전용병실 관리(환자관리 및 입원환자 간호주관) 4) 요양 휴무자 관리 5) 중앙여자요양원, 미륵정사 관리 6) 간병인 관리	
주임	1) 회계업무 주관 및 인장관리 2) 법은사업회 운영 3) 자산관리 보좌 4) 중앙봉공회 관리업무 5) 사업회원 관리 6) 환자관리 및 입원환자 간호 7) 후생회비수납 주관(정양비지급업무포함) 8) 장의관련 업무 9) 공익회관 회계업무 10) 원광메디컬센터 회계 업무 주관	
주 임	1) 은혜심기운동 추진 업무 2) 자선사업회 업무주관 3) 대복지원사업 업무주관 4) 복지법인 업무 보좌 5) 부동산 관리 보좌 6) 공익회관 관리 보좌 7) 장의관련 업무 주관 8) 상황보고 및 보고업무 9) 정양, 요양기관 신축에 관한 업무 보좌 10) 차량관리업무 11) 세계봉공재단 업무 보좌	
직 원	1) 법은.자선.후생사업회, 은혜심기 출납 및 회계보좌 2) 원광메디칼센터 회계 업무 3) 응접업무 4) 사무실 환경관리업무 5) 사무조력 6) 사업회 입금 7) 각 교당, 기관 영수증보내기	

<별첨 3> 원불교 정양기관과 요양기관 조직도

< 원불교 정양기관 조직도 >



< 원불교 요양기관 조직도 >



<별첨 4> 교화계와 복지계의 현황 비교

< 교화계와 복지계의 현황 비교 >

	법인명	운영시설수 (개)	이용자수 (명)	종사자 (명)	운영예산 (천원)	비고	교구명	교당수	교도수	전무출신 수	비고
1	삼동회	99	13,012	1,561	59,231,864		총부직할	4	7,103	25	
2	원불교창필재단	10	669	311	11,890,078		강원교구	20	2,255	20	
3	유린보은동산	25	4,693	349	24,048,501		경인교구	37	6,569	58	
4	청운보은동산	9	1,440	109	5,449,943		경남교구	43	4,217	61	
5	원봉회	2	123	27	1,054,400		광주교구	49	6,198	69	
6	중도원	19	1,603	405	19,133,054		경북교구	36	3,287	43	
7	원봉공회	0					충남교구	34	3,232	48	
8	강원삼동회	4	226	81	3,839,123		부산울산교구	54	6,005	72	
9	한울안	16	2,785	276	9,315,516		서울교구	65	19,621	111	
10	부산원광	2	16	12	352,518		전북교구	90	13,486	135	
11	원빛골	1	73	10	482,111		제주교구	16	1,358	22	
12	원광효도마을	9	1,243	244	10,653,235		중앙교구	40	9,534	64	
13	섬나기	10	2,259	261	9,739,449		충북교구	13	1,187	19	
14	은혜원	4	75	48	877,121		영광교구	14	1,893	23	
15	대전삼동회	5	209	79	2,548,964		군중교구	1	2,001	6	
16	재)원불교	105	5,106	1,005	37,679,981		합 계	516	87,946	776	
17	학교)원광학원	2	1,851	51	1,345,286						
18	사단)한울안운동	2	310	12	983,284						
19	재)원불교서울교구	2	14	22	717,354						
20	재)원불교경인교구	1	56	17	600,503						
	합 계	327	35,763	4,880	199,942,285		출처 : 원불교 홈페이지 원불교통계(원기 101년자료)				

출처 : 정천경 교무 자료를 정리하였음.