

# 원기108년 교단 제4대 제1회 설계 중간 보고서



제 4대  
제 1회 설계특별위원회

# 목차

1. 원기 106~108년 경과보고 .....	1
2. 원기 108년 설계특별위원회 일정 .....	4
3. 교단 내·외 진단 .....	6
4. 설계시나리오팀 운영과 방향 .....	21
5. 설계도(안) .....	27
6. 비전 .....	29
7. 주요 목표 .....	31
8. 핵심의제와 실천과제 .....	33
9. 설계특별위원회/시나리오팀 명단 .....	54





# 1

## 원기 106~108년 경과보고



제 4대  
제 1회 설계특별위원회



회복과 전환, 교단을 새롭게! 세상을 이롭게!



## 1

## 원기 106~107년 경과보고

일 정	내 용
(원기)105.3.4	<b>의장단 협의회 보고</b> (설계계획수립과 방향/필요성/구성, 운영, 방향, 실무부서, 활동기간)
105.4.4	<b>설계특별위원회 구성을 위한 준비위원회 워크숍</b>
105.4.13	<b>설계특별위원회 구성 논의</b>
105.09.8	<b>제243회 임시수위단회 보고</b> 추진개요/설계특별위원회 구성/설계추진 및 운영방향
105.11.9	<b>제244회 정기수위단회보고</b> 「교단 제4대 제1회 설계특별위원회 구성의 건」 상정 심의
106.2.16	<b>교단 제4대 제1회 설계기획위원회 구성</b>
106.2.5~6	<b>설계기획위원회 제1차 워크숍</b> 교단 제4대 제1회 설계에 관한 기획 구성 및 방향
106.3.1~2	<b>설계기획위원회 제2차 워크숍</b> 제4대 제1회 설계 기획위원회 활동 방안 모색과 기획분과 설정 논의
106.4.2	<b>설계기획위원회 제3차 워크숍</b> 교단 제4대 제1회 설계 기획위원회의 목적(비전과 미션) 공유
106.5.22	<b>설계기획위원회 제4차 워크숍</b> 교단의 미래 설계를 위한 미래·한국 사회 변화의 전망과 대응 방안 모색
106.6.12	<b>설계기획위원회 제5차 워크숍</b> 제3대 제3회 정책실행 미비점 및 교단 설계의 개선점 논의
106.6.9~18/7.7~16	<b>교단 10대 과제 선정을 위한 설문 조사</b> 설계 의제 수집(교단 10대 과제)을 위한 재가 교도 설문 조사
106.11.6~7	<b>원기106년 총회(총단회·제35회 중앙교의회) 발표</b> 기획위원회 활동보고와 교단내·외 분석진단/설계특별위원회의 향후 일정 공유
107.3.29	<b>설계특별위원회 위원 구성의 추천 논의</b>
107.4.4 ~ 23	<b>설계특별위원회 위원 추천 공고</b>
107.4.26	<b>설계특별위원회 선정에 대한 기획위원 논의</b>
107.5.4	<b>설계특별위원회 위원 구성의 건</b>
107.5.27~28	<b>교단 제4대 제1회 설계특별위원회 임명식 및 1차 워크숍</b> 교단 설계와 설계특별위원회 역할의 이해 도모 및 향후 일정 공유
107.6.10	<b>설계특별위원회 제2차 워크숍</b> 주제:원불교의 현주소를 보다(교단의 현황과 전망)
107.6.25	<b>설계특별위원회 제3차 워크숍</b> 주제:전무출신의 정체성을 말한다.
107.7.9	<b>설계특별위원회 제4차 워크숍</b> 주제:재가 교도와 신도의 사이를 말한다.
107.7.22~23	<b>설계특별위원회 제5차 워크숍</b> 주제:원불교의 세계화와 미래를 향하다.
107.9.3	<b>설계특별위원회 제6차 워크숍</b> 교단 제4대 제1회 설계 비전 표어 수립
107.9.16~17	<b>설계특별위원회 제7차 워크숍</b> 교단 제4대 제1회 설계 주요 목표 선정

107.10.1	공산 백낙청 명예교수(서울대 명예교수, 창작과 비평 명예편집인) 자문
107.10.3	<b>설계특별위원회 제8차 워크숍</b> 교단 제4대 제1회 설계 주요 목표 선정 논의
107.10.14	<b>설계특별위원회 제9차 워크숍</b> 교단 제4대 제1회 설계 핵심의제 선정 논의
107.10.24	<b>설계특별위원회 제10차 워크숍</b> 교단 제4대 제1회 설계위원회 활동과 주요 사항 점검
107.11.4~5	<b>원기107년 총회(총단회·제36회 중앙교의회) 발표</b> 설계특별위원회 활동 보고와 비전 및 주요 목표 그리고 핵심의제 논의 사항의 중간보고 및 『보고서』 발간
107.12.27/29	<b>교단 제4대 제1회 설계특별위원회 시나리오팀 교육</b>

## 원기 108년 경과보고

### 1. 교단 제4대 제1회 설계특별위원회 제11차 워크숍

- 일 시: 원기108년 1월 6일(금), 오후 3시~ 저녁 8시 30분
- 장 소: 법은관 2층 대회의실/온라인 화상(ZOOM)
- 내 용: 3단계 설계시나리오 작성에 앞서, 핵심의제 예비 선정(안)을 검토 및 보완하고  
자 함. 이후, 시나리오팀의 본격적인 가동.

### 2. 교단 제4대 제1회 설계특별위원회 시나리오팀(2차)

- 일 시: 1월 19일(목), 오후 1시 30분
- 장 소: 법은관 1층 화상회의실
- 주 제: 교단 제4대 제1회 설계의 실행과제 보고서 작성
- 목 적: 시나리오팀 사전 교육 시간 후 본격적인 시나리오 작성 틀을 논의하고, 2월 13일~15일  
까지 합숙 시간을 통해 본격적인 시나리오 작성 예정.

### 3. 교단 제4대 제1회 설계특별위원회 시나리오팀(3차)

- 일 시: 원기 108년(2023) 2월 13일(월)~15일(수)
- 장 소: 변산 원광선원
- 주 제: 교단 제4대 제1회 설계 시나리오 워크숍
- 목 적: 교단 제4대 제1회 설계 핵심의제에 따른 실천과제 작성과 논의 및 점검하고자 함.

### 4. 교단 제4대 제1회 설계특별위원회 시나리오팀(4차)

- 일 시: 원기 108년(2023) 3월 2일(목), 오전 9시~12시
- 장 소: 법은관 1층 화상회의실
- 주 제: 교단 제4대 제1회 설계 시나리오 4차 모임
- 목 적: 제3차 모임 시, 설계 작성의 보완 사항을 중심으로 설계 실천과제를 구체화하고 이를  
설계 목표에 부합될 수 있도록 점검해 감.

## 5. 교단 제4대 제1회 설계특별위원회 제12차 모임

- 일 시: 원기 108년(2023) 3월 11일(토), 오전 9시 30분 ~ 오후 4시
- 장 소: 교정원 법은관 2층 대회의실/온라인(ZOOM)
- 주 제: 교단 제4대 제1회 설계 핵심의제와 실천과제
- 목 적: 핵심의제에 따른 '실천과제' 사항을 공유하고 점검 논의하기 위함.

## 6. 교단 제4대 제1회 설계특별위원회 시나리오팀(5차)

- 일 시: 원기 108년(2023) 3월 16일(목)/23일(목) 오후 1시 ~ 5시
  - 장 소: 법은관 1층 화상회의실
  - 목 적: 설계 작성의 보완 사항을 중심으로 설계 실천과제를 구체화하고 이를 설계 목표에 부합될 수 있도록 점검해 감.
- \*이후 매주 목요일 정기 모임

## 7. 교단 제4대 제1회 설계특별위원회 시나리오팀(6차)

- 일 시: 원기 108년(2023) 3월 30일(목) 오후 1시 ~ 5시
- 장 소: 법은관 1층 화상회의실/온라인(ZOOM)
- 내 용: 설계 작성의 보완 사항을 중심으로 설계 실천 과제를 구체화하고 이를 설계 목표에 부합될 수 있도록 점검해 감. 특히 동타원 김동인 위원이 참석하여 제3대 제3회 설계 검토 선상에서 제4대 제1회 설계 방향을 함께 논의해 줌. 또한, 4월 15일(토) 설계특별위원회 제13차 모임 시, 보고할 내용을 수정 보완함.

## 8. 교단 제4대 제1회 설계특별위원회 시나리오팀(7차)

- 일 시: 원기 108년(2023) 4월 6일(목), 13일(목) 오후 1시~5시
- 장 소: 법은관 1층 화상회의실/온라인(ZOOM)
- 내 용: 설계 작성의 보완 사항을 중심으로 설계 실천 과제를 구체화하고 주요 목표-핵심의제 관계 사항을 점검함. 이를 중심을 시나리오팀에서 좀 더 명확한 설계 목표에 부합될 수 있도록 진행함.

## 9. 교단 제4대 제1회 설계특별위원회 제13차

- 일 시: 원기 108년(2023) 4월 15일(토) 오전 9시 30분 ~ 오후 2시
- 장 소: 교정원 법은관 2층 대회의실/온라인(ZOOM)
- 목 적: 제3대 제3회 후기(원기 106년) 수위단회 원기 108년 제4차 수위단원 연찬(5월 9일~10일), 보고할 전반적인 내용을 점검받는 동시에 설계(안) 중 주요 목표와 핵심의제 및 실천 과제에 관한 연계성과 추진성 등을 공유하고 논의함.

## 10. 교단 제4대 제1회 설계특별위원회 시나리오팀(8차)

- 일 시: 원기 108년(2023) 4월 20일(목), 27일(목) 오전 9시 30분 ~ 12시
- 장 소: 법은관 1층 화상회의실/온라인(ZOOM)
- 내 용: 설계 주요 목표와 핵심의제-실천 과제를 구체화하고, 특히 교화구조의 대변화-중앙총부조직개편과 교구자치제 확대의 발표를 통해 시나리오팀의 상호 보완함.



2

원기 108년  
설계특별위원회 일정



제 4대  
제 1회 설계특별위원회



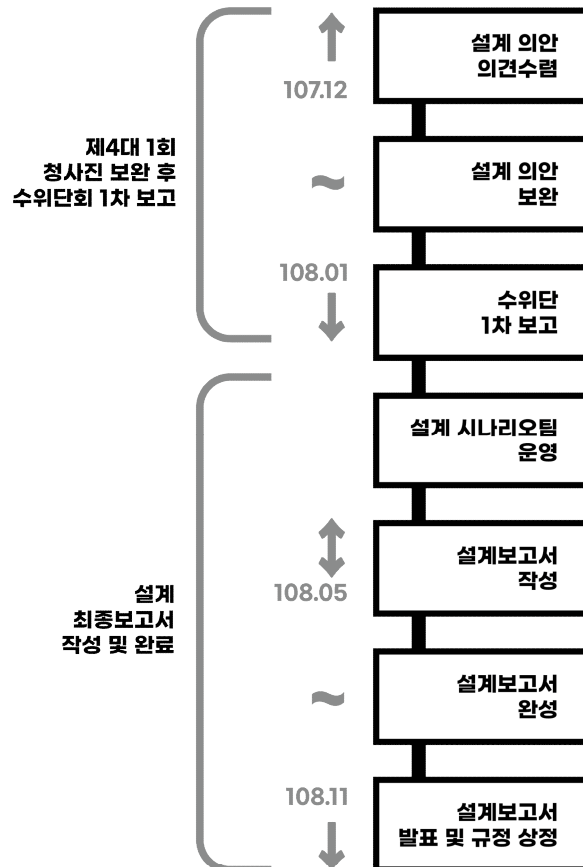
회복과 전환, 교단을 새롭게! 세상을 이롭게!



## 2 원기 108년 설계특별위원회 일정

### 3 단계

#### ■ 추진 과정 “설계시나리오 수립 단계(시나리오팀)”



#### ■ 추진 내용

- ▶ 1단계·2단계에 수합 정리된 핵심과제의 분야별 연구(액션 러닝)
- ▶ 설계 과제의 선택과 집중: 핵심과제에 대한 시나리오 수립
- ▶ 정책 입안의 지속성과 연속성 유지를 위한 추진 : 「규정」상정 계획

#### ※ 최종보고 일정

- 108년 11월 총단회와 중앙교의회 등, 제4대 제1회 설계 공청 및 최종 보고
- 108년 11월 수위단회 『교단 제4대 전망과 제4대 제1회 설계 보고서』 채택안건의 상정 및 보고



# 3

## 교단 내·외 진단

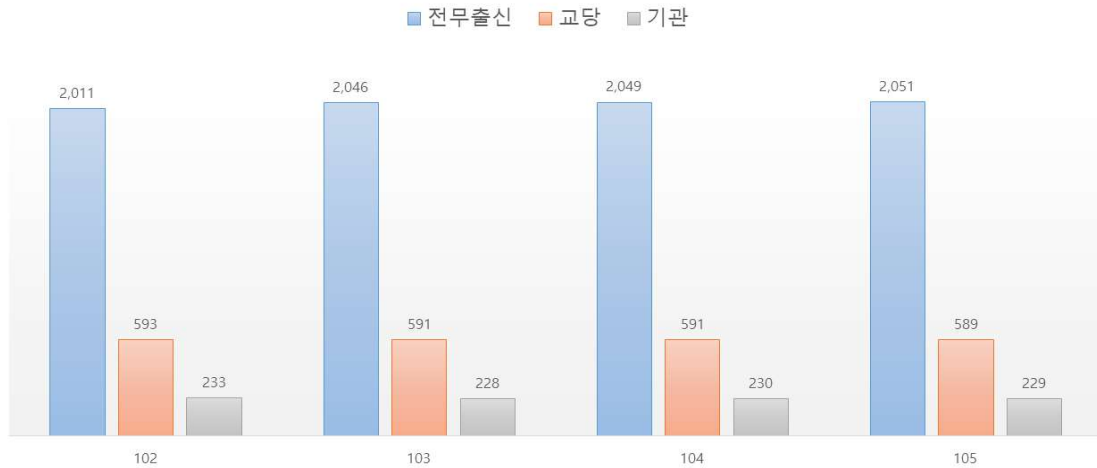


제 4대  
제 1회 설계특별위원회

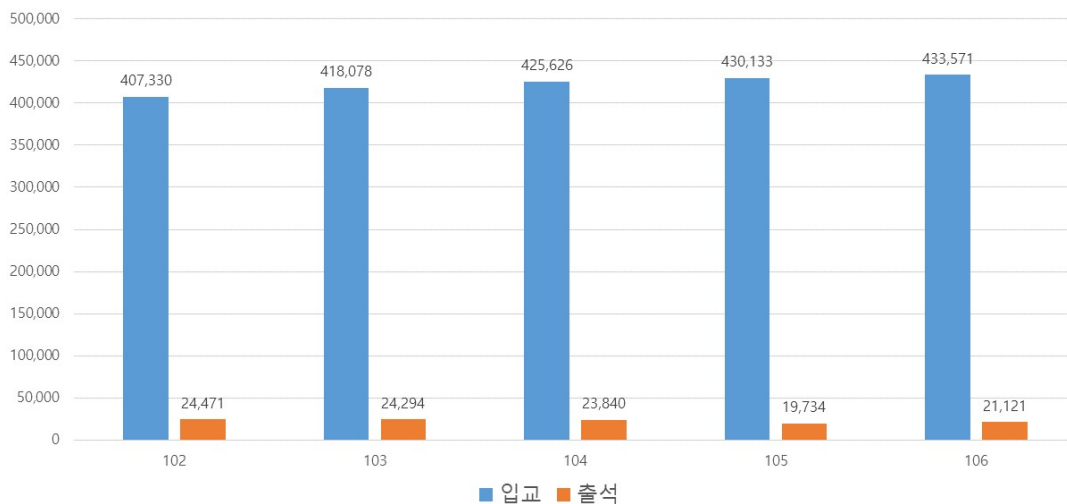


회복과 전환, 교단을 새롭게! 세상을 이롭게!





- 전무출신은 전년대비 3년 증감으로 원기102년 기준 35명, 원기103년 기준 3명, 104년 기준 2명으로 증가율이 지속적으로 감소됨.
- 교당은 원기102년 기준 -2곳, 원기103년 기준 0곳. 원기 104년 기준 -2곳으로 연평균 1.3곳 정도가 감소됨.
- 기관은 평균 1.3곳 정도가 감소됨.



- 입교증가수는 원기102년 기준 10,748명, 103년 기준 7,548명 104년 기준 4,507명 감소로 105년에 급격한 하락 추세이며, 교화대상이 집중된 지역으로의 선택과 집중 필요.
- 증감율로보면 103년도에는 전년도에 비해 6%성장했으나 104년도에는 -30%, 105년도에는 -40%로 급격하게 감소하고 있음.

1) 본 내용은 교단 제4대 제1회 설계특별위원회 제2차 모임(원기108년 6월 11일) 시, 「정책과 통계로 보는 교단 제3대 제3회 현황과 과제」라는 주제로 양명일 기획실장으로부터 발표 내용 중, 주요 사항만을 수록함.



□출석수도 원기102년 이후에도 지속적인 감소추세에 있으며 원기105년에 급격한 하락하고 있음. 103년도에는 전년도에 비해 -0.72% 104년도는 -1.87%105년도는 -17.22%로 출석률이 감소추세며 원기105년도에 급격하게 감소함. 1회 이상출석수는 51,976명

### 교당 및 교도 종합 교화 현황 (원기105년 기준)

	교당 (개)	교무 (명)	입교 (명)	교화 단원수	평균 출석수	관리 교도수	미관리 교도수
합계	589	1,156	4,507	51,894	19,734	136,237	264,352
국내소계	524	1,061	8,706	50,377	19,014	132,509	261,637
해외소계	65	95	588	1,517	720	3,728	2,715

\* 교무1인 기준 관리인원은

- 1) 교화단원기준 국내 47명, 해외 16명
- 2) 관리교도기준 국내 125명, 해외 39명
- 3) 출석교도기준 국내 18명, 해외 7명



### 국내 교당 분포 현황

구분	갯수	비고
교구	13	총부직할 군종 미포함
지구	48	
주교당	524	

- 인구 밀집지역 중심의 교당 운영 고려
- 지구 중심의 교화체계, 교구중심의 행정지원체계 검토

- 군종교구, 총부직할교구를 포함 15개교구 48개 지구와 524교당이 분포
- 지구별 평균 11개로 지구 중심의 교화정책 개발과 교당관리
- 지구내교당 12개 이상 19개 지구  
10개 이상은 27개 지구 10개 미만은 21개 지구

## 원불교 국제교화 현황



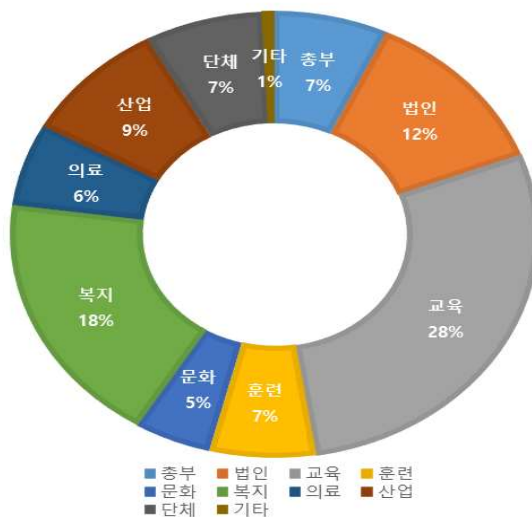
- 25개국 / 6개교구 / 68교당 / 8곳 개척 중(중국2곳, 호주, 인도, 베트남, 태국, 몽고 각1곳)

□해외는 105년기준으로미국총부설립이전으로 총부해외직할교구포함 6개교구 68교당 운영.

□8곳 개척 중(중국 2곳, 호주 1곳, 인도 1곳, 베트남 1곳, 태국 1곳, 몽고 1곳)

□25개국 분포되어 있으며,대륙별거점지확보

## 기관 분포 현황



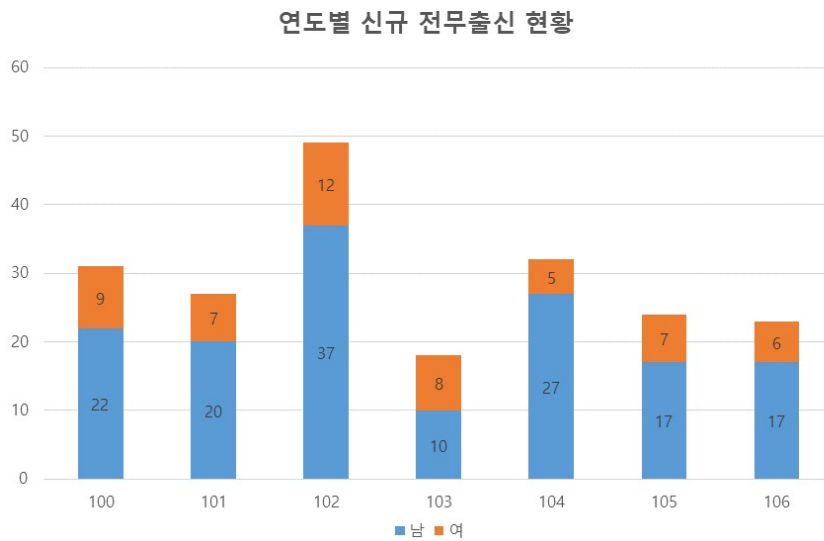
□교단의 기관은 교육, 훈련, 문화, 복지, 의료, 산업, 총부, 단체 등으로 나누어 운영됨.

□이중 교육기관이 114곳으로 가장 많으며 복지>산업>단체>총부>훈련>의료>문화의 순으로 분포됨.

□교단의 기관운영 상황은 수익이 발생하는 기관운영보다 공익적인 투자를 통해 운영되는 기관 비중 높음(교육, 복지, 문화분야 법정부담금 사업비 증가 추세, 훈련기관을 통한 수익 발생 미비, 교단의 기관 지원역량의 과부하)

(법인:재단법인 학교법인 사회복지법인 사단법인 의료법인)

## 연도별 신규 전무출신 현황



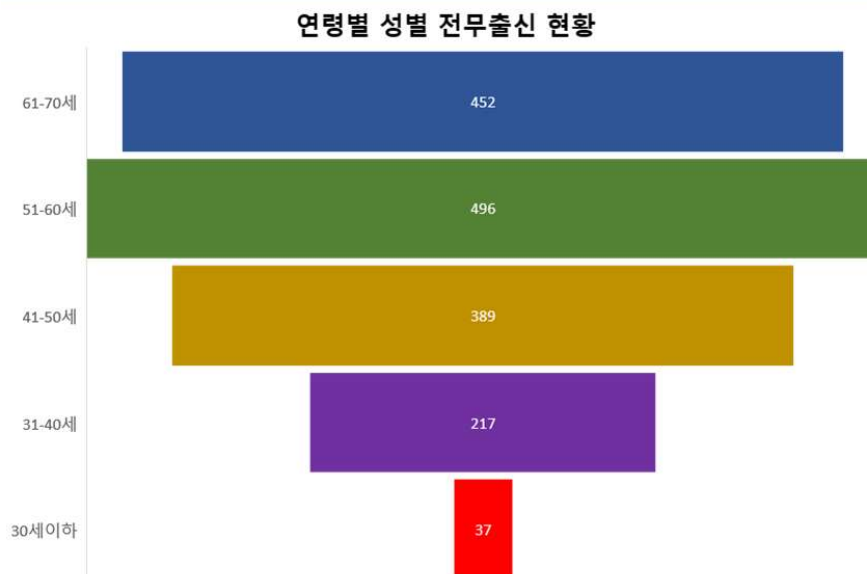
원기99년 이후 신규전무출신년 평균 11% 감소 추세

□원기99년 이후 신규전무출신 배출은 년 평균 11% 감소 추세(99년 34명)

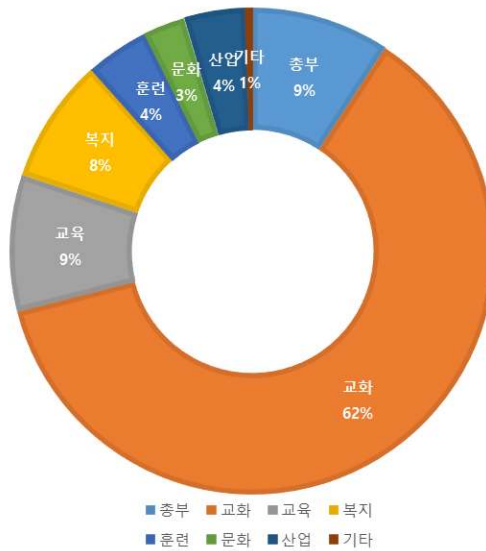
102년에 유난히 많은 것은 96년으로 추정되는데 지원자수가 많고 휴학생들의 이 해에 복학을 많이 한 이유로 추정

□이 해에 기간제, 전문직, 봉공직이10명 출가해서 다른 해보다 많음

## 연령별 성별 전무출신 현황



## 근무지별 전무출신 현황

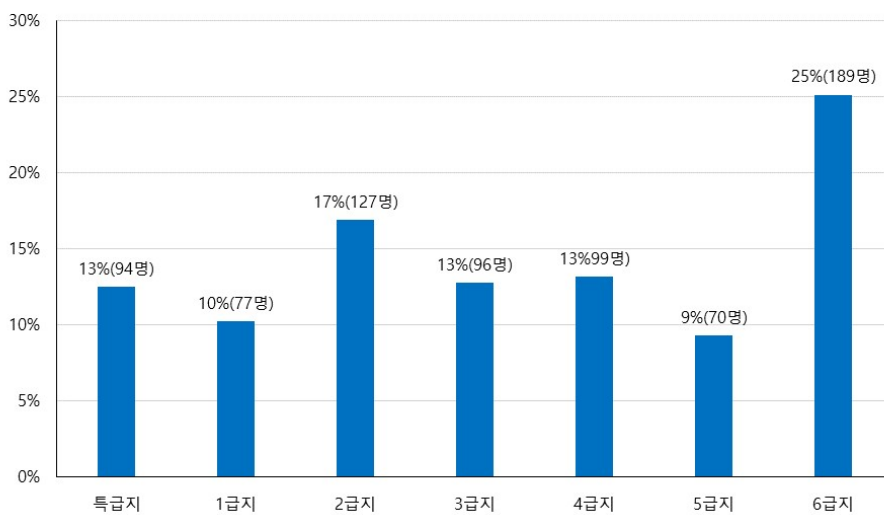


□교화62%>총부9%>교육9%>복지8%>훈련=산업4%>문화3%>기타1%

□교화분야에 인력이 집중되기는 하였으나 교당 운영상 어려움을 호소하는 5~6급지약35% 교  
화인력이 배치되어 있어 인력운영의 효율성은 재검토

□교단 종합관리를 위한 전문연구분야 인력 0%

## 급지별 전무출신 근무현황



□교화분야의 752명의 급지별전무출신 근무현황

특급지 94명, 1급지 77명, 2급지 127명, 3급지 96명, 4급지 99명, 5급지 70명, 6급지 189명,  
합 752명

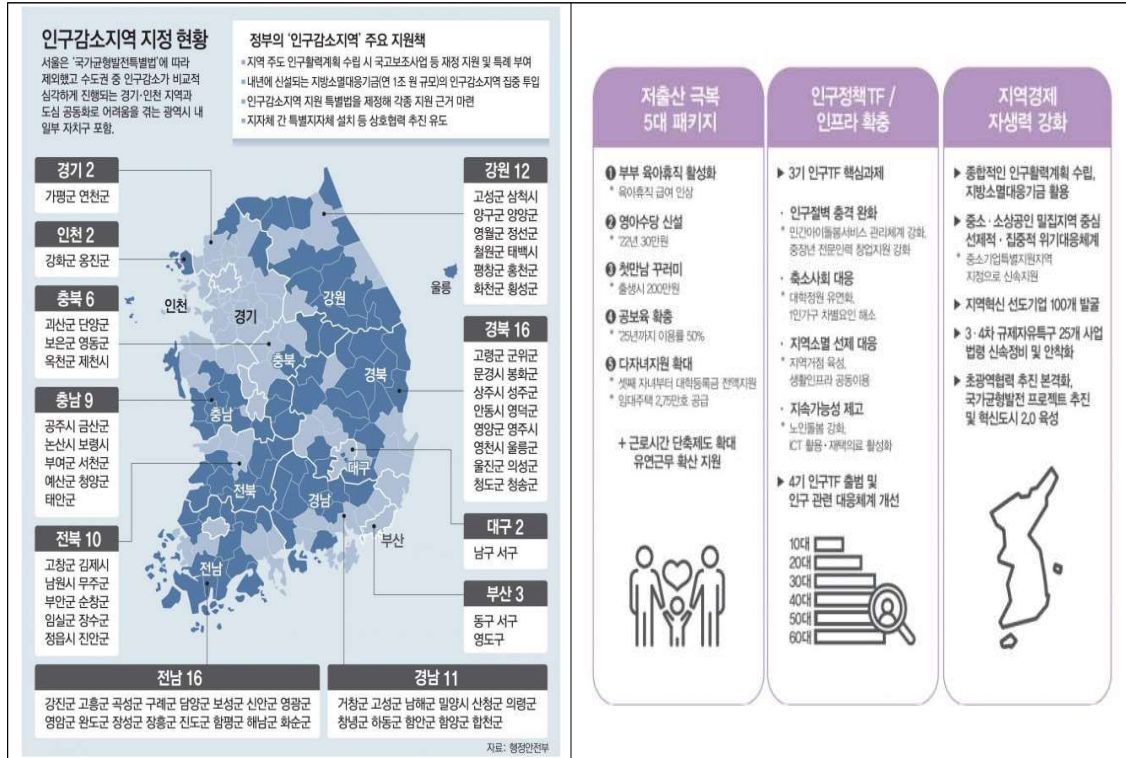
### 집무자 퇴임자 비율 예측 (원기106년 11월 24일 기준)

구분별	원기93년(2008년)	원기106년(2021년)	예측 원기132년(2047년)
집무자	1,514명	1,378명	1,247명
퇴임자	267명	530명	1,244명
비율	5.67 : 1	2.6 : 1	<u>1÷1</u>

□집무자, 퇴임자비율

□과거 5.x : 1 의 구조에서 향후 1.x : 1 의 구조로 변화할 때 집무자의 의무부담률이 높아짐.

## 가) 지방 소멸과 인구 정책

■ 지방소멸 대응을 위한 정부 정책 패러다임의 전환 필요<sup>2)</sup>

## 1) 기존 인구사회정책을 탈피, 지역발전 정책과 정책 융합 필요

□ 지방인구 감소의 주요 요인이 자연적 감소보다는 사회적 감소(유출)로 나타나고 있어, 출산율 증대 위주의 기존 인구사회정책만으로는 지방소멸 문제에 대응하기 곤란

\* 2000~2020년 기간 동안 시군구의 인구 증감요인 분석에 따르면, 인구가 감소한 지역에서 공통적으로 사회적 증감이 음(-)의 관계로 나타남(차미숙 외 2021)

\*그간 저출산·고령화를 지방소멸을 초래하는 주요 요인으로 삼았으나, 사회적 감소(유출)가 주요 변수라는 실증 분석 결과들이 제시되면서 자연적 감소 대응 목적의 기존 인구사회정책의 한계지적

□ 인구밀도와 출산율이 음(-)의 관계를 보이며, 높은 인구밀도가 사회적 경쟁을 심화시켜 결국 출산율 저하를 초래하는 것으로 입증됨(감사원 2021)

\*2019년 평균 합계 출산율은 군(1.25명)·시(1.05명)·구(0.82)순이고, 최고는 전남 영광군(2.538명), 최저는 서울시 관악구(0.536명)로 지방의 출산력이 대도시에 비해 현저히 높음(차미숙 외 2021)

2) 국토연구원(차미숙 외), 『지방소멸 대응 대책 수립 연구』, 세종·행정안전부, 2021; 「지방소멸대응 정책 방향과 추진전략」, 2022.

## 2) 지역주도성 강화와 전략적 연계·통합 추진 필요

□ 중앙정부 주도의 획일적인 정책추진 방식은 지방현장의 다양성과 정책수요 변화에 적절하게 대응하기 곤란

□ 인구감소지역에 대한 지원 성과를 도출하기 위해서는 범부처 차원의 협업사업 추진확대와 지자체 차원의 전략적인 연계와 통합적 추진 방식 활용이 요구되며, 지방의 주도성 확보가 새로운 지방소멸 대응 정책 성공의 관건으로 작용할 것임

### (생각해보기)■ 지방소멸과 인구정책에 따른 미래 교단의 교화정책 패러다임 전환

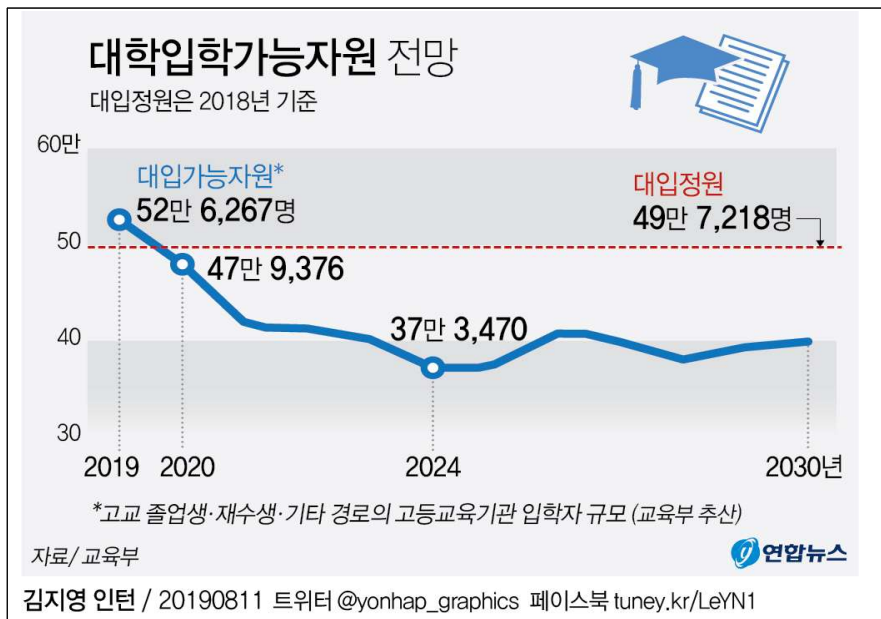
□ 사회적 경쟁을 완화 또는 치유하는 교화정책 = 개인의 행복 여부 = 원불교 교화 갈림길

\*사회적 경쟁 완화 = 지방소멸을 해결하기 위한 교화의 연계성과 해법 찾기

□ 지방의 특수성에 따른 지자체의 전략 정책추진 확대—지자체 정책과 연계된 교구자치제에 따른 교화의 자율성과 독립성이 필수 요건이 될 전망

□ 수도권과 지방 문화간 특성에 맞는 교화정책 필요

### 나) 청소년 교화의 새로운 패러다임 모색



대학 입학 가능 자원이 지난 2020년 46만 5천명에서 오는 2024년 39만 4천명으로 감소할 것이라는 전망과 2021학년도 전국 일반대 미충원 인원 1만 6359명의 93.9%인 1만 5359명이 비수도권에 집중된 것으로 나타나 향후 대학 간 통폐합은 더욱 속도를 낼 것으로 보인다. 대학 입학자원이 2021년 43만명에서 2040년에는 28만명 수준까지 줄어들어 결국에는 수도권 대학과 지방 국립대만 생존할 수 있다는 연구 결과가 나왔다. 2021년 입학정원이 유지된다고 가정하면, 2040년 신입생 충원율은 59.9%까지 떨어질 전망이다.<sup>3)</sup>

3) 「'20년뒤 수도권대·지방국립대만 생존, 입학자원 43만명에서 28만명으로 급감」, 『대학지성 In&Out (<http://www.unipress.co.kr>)』, 2022년 1월 19일자.



<그림-1 청소년 통계2022>4)



4) 여성가족부, 「2022 청소년 통계」, 2022.



[단위 : 건]

	2014	2015	2016	2017	2018	2019	2020	2021
	▲▲▲	▲▲▲	▲▲▲	▲▲▲	▲▲▲	▲▲▲	▲▲▲	▲▲▲
계	4,135,837	3,975,462	4,290,551	4,643,628	5,055,678	5,141,941	3,973,053	5,098,132
가정	287,465	304,204	335,743	357,471	388,601	383,802	416,755	485,261
일탈/ 비행	427,998	448,964	414,885	442,572	522,910	584,748	405,338	460,653
학업/ 진로	1,145,148	812,280	846,273	826,084	839,102	690,481	513,842	615,546
성	79,638	70,556	70,055	90,112	86,701	83,249	69,612	82,274
대인 관계	789,687	888,650	1,062,059	1,257,287	1,329,866	1,408,054	854,287	1,116,861
성격	304,951	305,755	301,534	329,809	340,885	340,877	246,329	341,910
정신 건강	427,677	471,611	521,613	567,981	738,188	826,767	788,782	1,130,526
생활 습관 태도	31,649	36,358	47,216	40,173	41,507	37,208	38,444	44,123
활동	57,256	57,375	68,117	78,942	86,943	71,953	38,882	52,856
컴퓨터/인터넷	323,806	343,910	358,128	389,345	427,140	443,856	324,931	459,028
단순 정보 제공	260,562	235,799	264,928	263,852	253,835	270,946	275,851	309,094

출처 : 여성가족부「청소년백서 및 한국청소년상담복지개발원 상담통계」

## (생각해보기) ■ 저출산 속에 청소년 교화의 방안

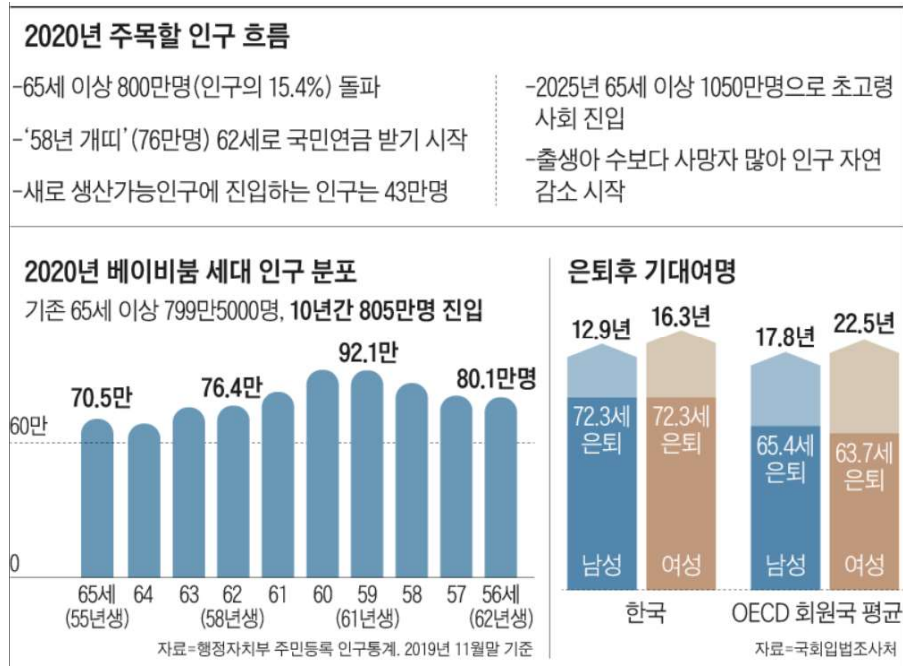
□그간 청소년교화는 교육식 교화프로그램과 출석 유도식 교화에만 집중 ➔ 이제는 성장형 또는 형식형 교화에서 지역의 아동을 위한 공적 보육·돌봄 등 적극적인 생활 공감 교화와 치유 교화로, 1)교당의 보육으로서의 공간 활용, 2)종교적 함양뿐만 아니라, 청소년 생활 문제(성교육, 학교폭력, 자살(해), 가출, 가정문제 등) 지도 및 교화 방안구축, 3)교당의 청소년 교화 확대(사회적 위기에 놓인 청소년) - 비행청소년 또는 소년원 교정 교화까지(갈수록 증가하는 청소년범죄율), 4)청소년 담당교무의 한계 극복- 각 지역 청소년 문제 참여와 전문가 등의 인프라 구축 및 담당 또는 활용, 5)지역-가족-청소년의 유기적 관계의 큰 프레임 교화방안 등 사회적 문제 접근과 지역의 특성에 맞는 청소년교화 방안 모색

□한국천주교의 청소년 사목 또는 선교에 가장 비중을 차지하고 있는 ‘주일학교’에 대해 알아보면 초등부 24.2%(89,377 → 67,734명), 중등부 18.4%(28,311 → 23,100명), 고등부 12.9%(15,326 → 13,344명)가 감소했다. 대한예수교장로회(총회) 경우, 초등부에 해당하는 만9세~만10세 우리나라 인구가 2010년 1,200,233명에서 2019년 922,218명으로 23.2% 감소하였고, 소년부에 해당하는 만11세~만12세 인구가 2010년에 1,261,947명에서 2019년 965,160명으로 23.5% 감소하였다. 그리고 중고등부에 해당하는 만13세~만18세 인구가 2010년 4,222,415 명에서 2019년 2,907,136명으로 31.1% 감소했다. 「2015년 청소년법회 운영 현황」과 「2015 인구주택총조사」 중심의 자료에서 청소년 연령대로 분류 가능한 10~19세 종교를 살펴보면 전체 554만 482명 중 불교는 46만 5979명으로 8.4%에 불과했다. 또한, 청소년 법회를 여는 사찰이 전국 사찰 대비 67곳 사찰로 2.1%에 불과하다고 조사되었다.<sup>5)</sup>

이러한 이웃종교들의 상황과 저출산 문제로 인한 대학수능입학자수(한국 청소년 40만명 붕괴)대비에서의 원불교 청소년 교화전략과 방향 수립에 대한 새로운 전환이 절실하다.

5) 원불교정책연구소, 『한국의 이웃종교 현황 요약보고서』, 2017, pp.143.

## 다) 노년층을 위한 새로운 교화 모색



3년 후 한국 인구 5명 중 1명은 65세 이상일 것으로 전망된다. 29일 통계청이 발표한 ‘2022 통계청 고령자 통계’에 따르면, 올해 한국 전체 인구의 17.5%인 901만 8천 명이 65세 이상 고령인구로, 이 비중이 계속 증가해 2025년에는 20.6%로 처음으로 20%를 넘어설 전망이다. 통계청은 특히 한국이 고령화되는 속도가 다른 OECD 국가들에 비해 상대적으로 빠른 것에 주목했다. 해당 통계에서 비교하는 국가는 한국, 일본, 캐나다, 미국, 이탈리아, 호주, 스페인, 독일, 프랑스, 영국, 오스트리아 등 11개국이다. 한국은 65세 이상 고령인구가 7%에서 14%에 도달하는 기간, 다시 14%에서 20%에 도달하는 기간이 각각 18년과 7년을 기록해 11개국 중 가장 빠르게 고령화가 진행되는 국가로 꼽혔다.<sup>6)</sup>

### (생각해보기) ■ 베이비부머와 교단성장의 주축이었던 이들을 위한 교화

한국사회의 중심이었던 베이비부머 세대와 원불교를 4대 종단의 반열에 올릴 수 있도록 교단 성장의 주축이었던 교도들의 상관관계를 파악하여 이들을 위한 교화 모색이 절실하다. 마강래 교수(중앙대학교)에 따르면 “거대한 인구 집단이기에 이들의 은퇴나 정치참여 등은 경제, 사회, 정치적으로 엄청난 영향을 준다. 잠시 후 얘기하겠지만, 베이비붐 세대가 과거와는 다른 ‘대도시 이탈’ 흐름을 주도하고 있는데, 이 또한 사회경제적으로 큰 의미가 있다”고 했다. 특히 “베이비붐 세대의 이동 패턴이다. 이들의 대도시 탈출현상이 뚜렷해지고 있다. 현재 살고있는 대도시에서 그 주변의 ‘중소도시’나 ‘농산어촌’으로 이동하는 흐름이 강해지고 있다”고 했다.

청년층이 수도권으로 이동이 집중된 반면, 노년층이 지방으로 이동하고 있음을 주목하고 농어촌 교화방안을 모색해야 한다.

6) 「한국 ‘초고속 고령화’ 진행 중, 사람들 문제 체감 못하는 이유」, 『BBC NEWS』 (<https://www.bbc.com/korean/articles/cqlnyn7ql8lo>), 2022년 9월 30일자.

라) 코로나 19의 이웃종교상황(한국천주교, 대한불교조계종, 대한예수교장로회)

(1) 한국천주교



2020년 12월 31일 현재 전국 16개 교구가 집계한 신자 수는 5,923,300명으로 전년보다 0.15%(8,631명) 늘었고, 총인구 52,974,563명 대비 11.2%로 나타났다. 2020년 신자 증가율은 2018년 0.9%, 2019년 0.8%보다 현저히 낮다.

(2) 대한불교조계종

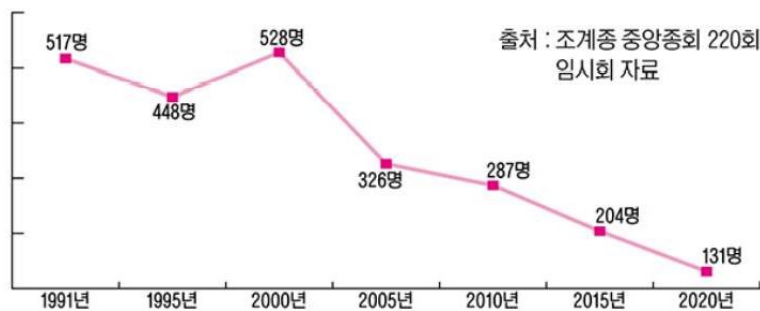
나. 신도수

단위 : 명(1985-2015년 통계청)

	내국인	종교있음	불교
1985	40,419,652	17,203,296	8,059,624
1995	44,553,710	22,597,824	10,321,012
2005	47,041,434	24,970,766	10,726,463
2015	49,052,389	21,553,674	7,619,332

다. 성직자

■ 조계종 사미·사미니 수계자 현황(1991~2020년)

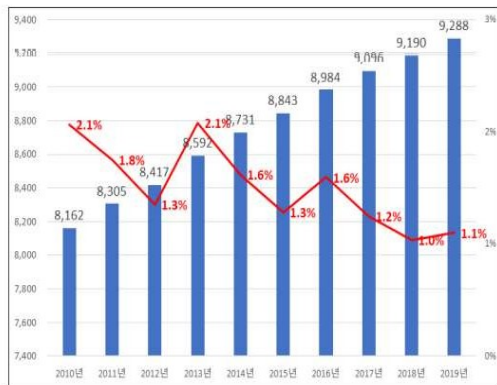


2020년 기준으로 사미·사미니 수계자 현황을 살펴보면, 131명으로 1999년(532명)에 비해 75%가량 줄었다. 2000년대 들어서 출가자 감소(2001~2010년 평균 338.9명)는 눈에 띄게 늘었다. 2011~2020년 수계자 평균은 183.5명으로 1990년대에 비하면 3분의 1수준으로 줄어 들었다. 2011년 253명이던 수계자는 2012년 212명, 2015년 204년을 기록한 뒤 2016년부터는 100명대로 곤두박질쳤다. 2016년 157명, 2017년 151명, 2018년 122명, 2019년 143명, 2020년 131명에 그쳤다. 2021년 3월 220회 임시중앙총회 정책질의에서 정식 통계에서는 빠졌지만 사미·사미니를 구분하면 사미니 수계자의 감소는 더욱 두드러지는 것으로 나타났다.

### (3) 대한예수교장로회(통합)

최근 10개년 전체 교회 수 추이(2010년~2019년)

[단위: 개]



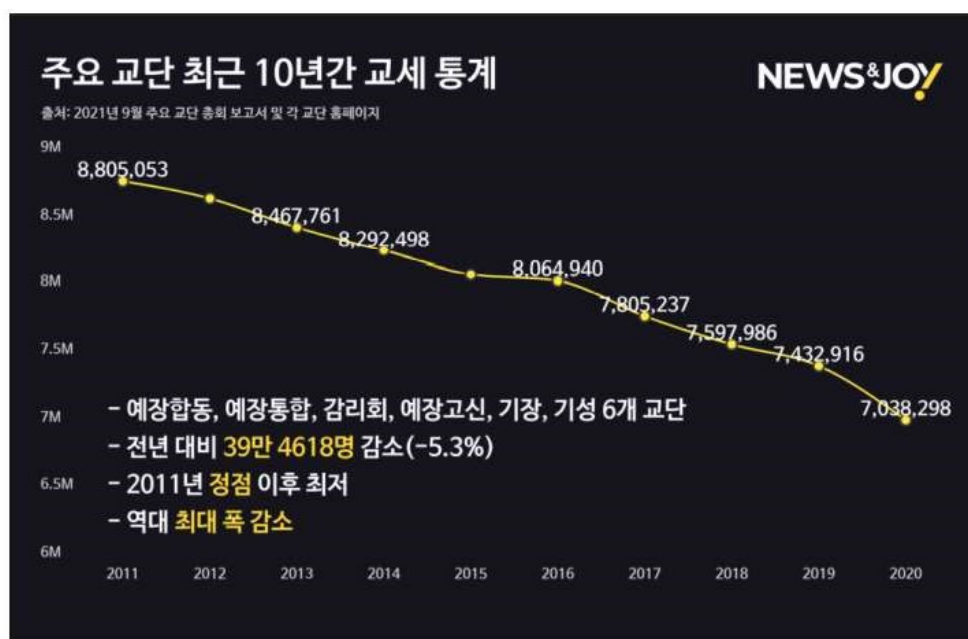
최근 10개년 전체 교인 수 추이(2010년~2019년)

[단위: 명]



주요 6개 교단, 올해만 교인 40만 명 줄었다...10년 전 정점 찍은 후 176만 명 빠져

[출처: 뉴스앤조이] 2021년 10월 7일자



교회 수 증가 폭 둔화보다 더 심각한 것은 교인 수가 이미 급격히 감소하고 있다는 것이다. 통합 교단의 전체 교인 수는 2010년 285만 명에서 2019년에는 약 250만 명까지 줄어들었다. 10년 동안 약 35만 명, 즉 12.1%가 줄어든 것이다. 전반 5개년(2010년~2014년)에는 감소율이 1.5%로 낮았으나 후반 5개년(2015년~2019년)에는 10.1%로 매우 큰 폭으로 떨어졌다. 전체적인 경향을 보아도 앞으로 교인 수는 감소할 것을 예견할 수 있다. 이처럼 교인 수의 급격한 감소는 교회 수에도 부정적 영향을 미칠 것이다.

#### ■한국갤럽, 『한국인의 종교와 인식 조사』, 「한국인의 종교 1984-2021(1) 종교현황」 中

- ☐ 현재 믿는 종교 있다: 2004년 54% → 2014년 50% → 2021년 40%
  - 남성보다 여성, 고연령일수록 종교 믿는 사람 많아
  - 20·30대 탈(脫)종교 현상 가속
- ☐ 비종교인의 호감 종교: ‘불교’ 20%, ‘천주교’ 13%, ‘개신교’ 6%
  - 비종교인 중 ‘호감 종교 없다’: 2004년 33% → 2014년 46% → 2021년 61%
  - 종교인은 호감 가는 종교로 대부분 자신이 믿는 종교 답해
- ☐ 비종교인의 과거 신앙 경험: 2004년 43% → 2014년 35% → 2021년 25%
  - 1984년 이후 매 조사에서 개신교 이탈자 가장 많아
- ☐ 비종교인이 종교를 믿지 않는 이유: ‘관심 없어서’ 1997년 26% → 2021년 54%



# 4

## 설계시나리오팀 운영과 방향



제 4대  
제 1회 **설계특별위원회**



회복과 전환, 교단을 새롭게! 세상을 이롭게!



## 4 설계시나리오팀 운영 방향

### 1) 설계시나리오 작성 배경과 목적

■그동안 교단 제3대 설계의 전반적인 것에 대해 검토한 결과①정상화 ②내실화 ③혁신화 ④실행화 ⑤참여화 ⑥제도화 ⑦지속가능화 측면에서 그 한계를 지니고 있었음.

■교단의 자립 기반 구축 및 내실화와 외적 사회 참여 및 역할로서의 ‘양적 확대’를 추구해왔던 제3대 설계의 전반적인 성찰과 성장의 재고찰에 따라, 교단 내부의 성장 자체 영역보다, 교단 구성원의 내실 성장을 통해 사회·세계에서의 역할까지 이어지는 ‘질적’ 전환이 필요함.

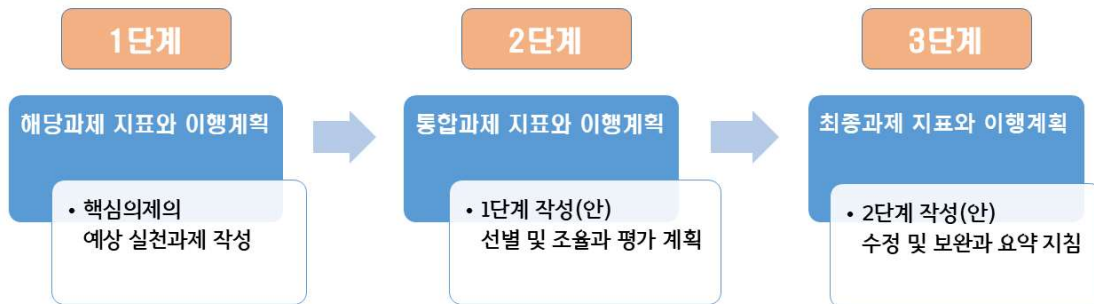
■따라서, 교단 정책의 선택과 집중을 위해 “정책 시나리오팀” 구성하고 설계 1·2단계에서 수립된 ‘비전’, ‘주요 목표’, ‘핵심의제’ 등을 통해 구체적인 지표와 이행계획을 수립하며, 정책 시나리오 작성에 따른 실행력 제고로서 평가척도, 정책 모니터링, 시행 제도 등의 그 기반을 마련하고자 함.

### 2) 설계시나리오 방향과 추진 계획

교단 미래를 위한 정책 시나리오는 교단 외의 환경분석과 교단 내의 제3대 제3회 평가를 바탕으로, 설계특별위원회에서 선정된 ‘핵심의제’ 중심으로 실천 과제에 대한 이행계획과 지표를 작성하며, 평가와 모니터링을 위한 척도와 제도를 구축하고, 교단과 구성원간의 소통을 위한 의견수렴과 지침서 마련으로써의 홍보에 임함에 따라, 총 3단계 과정과 3개 영역 운영으로 진행하고자 함.

■단계 과정은 ‘1단계, 해당 과제의 지표와 이행계획 실행안 작성 및 검토’, ‘2단계, 통합 과제의 지표와 이행계획의 실행안 작성 및 검토’, ‘3단계, 최종 과제의 지표와 이행계획의 실행안 작성 및 검토’로 나뉨.

## 설계시나리오 작성 단계



- 제1단계 해당 과제의 지표와 이행계획의 실행(안) 작성 및 검토

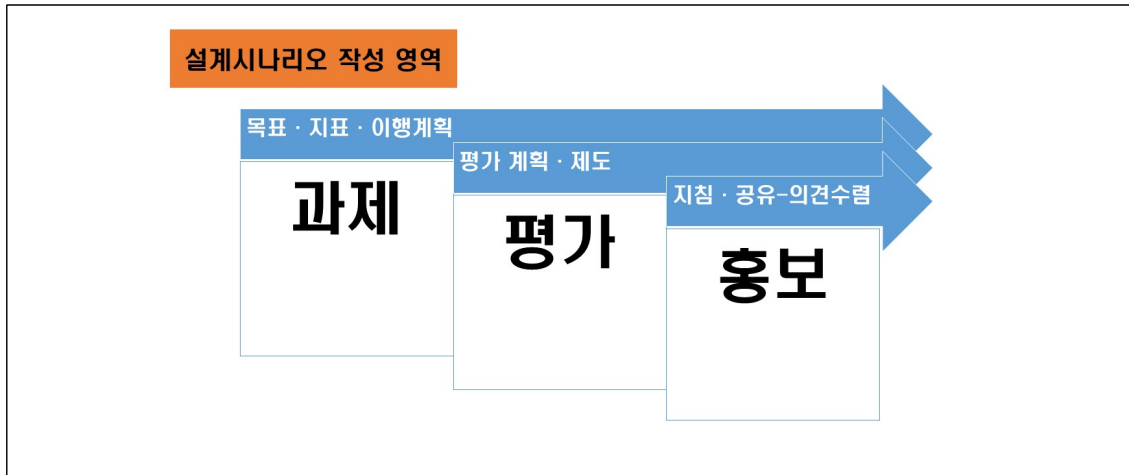
교단 내의『제3대 제3회 설계 종합 평가보고서』,『교정통계』, 교단 외 환경분석(PESTEL) 등을 참고하여, 핵심의제에 따른 예상 실천 과제를 작성하고 검토함.
- 제2단계 통합 과제의 지표와 이행계획의 실행(안) 작성 및 검토

1단계에서 작성한 예상(안)을 가지고 주요 목표와 핵심의제의 관계 및 범위에 대해 구체적인 선별 및 조율 작업실시 및 검토하며, 설계의 평가 방법과 기준 및 제도 마련을 준비함과 동시에 교단 의견수렴을 위한 공청회를 갖고 수정(안)을 통해 보완함.
- 제3단계 최종 과제의 지표와 이행계획의 실행안 작성 및 검토

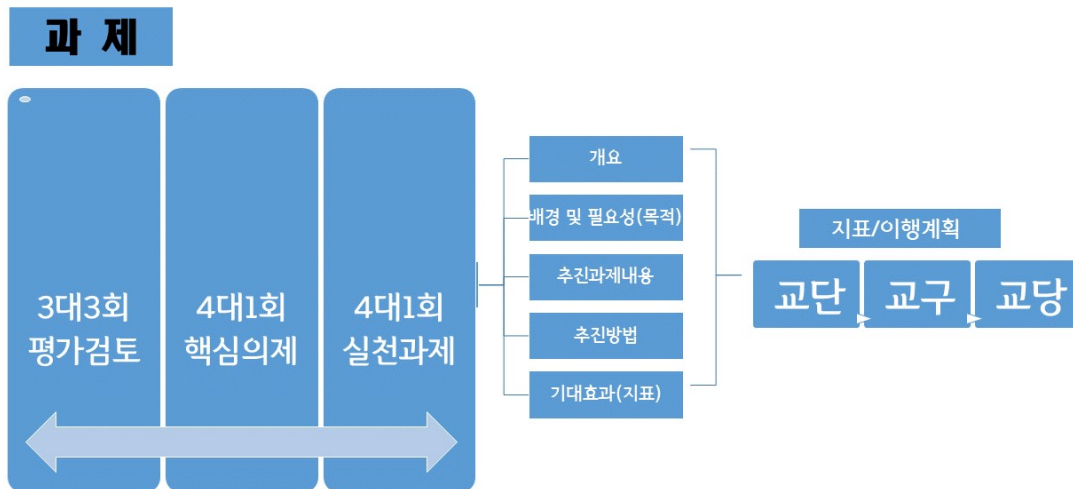
2단계의 통합 작성(안)과 의견수렴(안)을 참고하여 최종(안) 작성과 검토함. 검토는 1차 설계특별위원회 전체 회의를 통해 최종 점검 후, 2차 수위단회 검토를 거쳐 진행하며 이에 수정(안)을 통해 보완함. 또한, 교구-교당에 전달할 수 있는 요약보고를 준비함.



### 3) 운영 영역

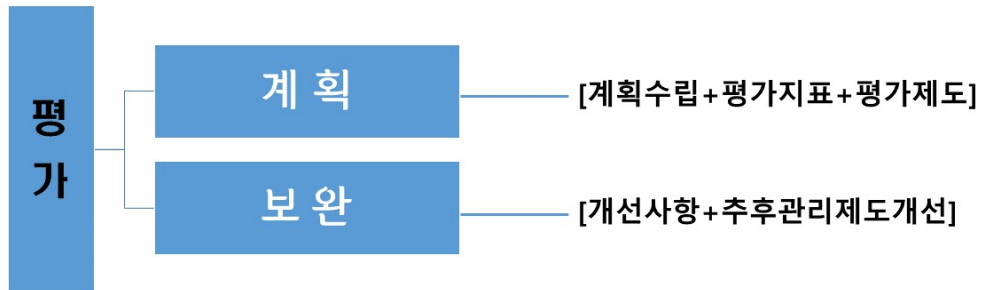


#### ■ 지표별·이행계획 수립



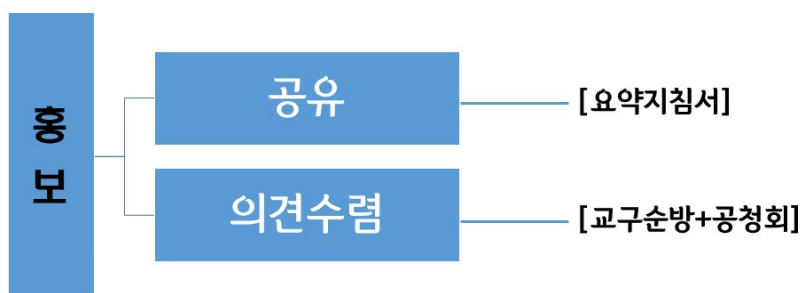
‘계획(안)작성’은 계획에 해당하는 실천 과제의 구체적인 목표와 지표 그리고 이행계획 및 실행 사항 등을 참고하여 「설계계획보고서」를 작성함. 교단 제3대 제3회 설계 평가를 통해 주요 사항과 지표 점검으로 평가 결과를 분석하여 이후 제4대 제1회 설계계획에 필요한 목표치와 이에 따른 구체적인 이행계획을 설정하는 방향으로 추진할 예정임. 주요 내용은 각 항목에 ①개요(기간, 대상, 주체, 예산, 주요사업 등), ②배경 및 필요성 또는 목적, ③추진과제 내용, ④추진 방법(이행계획), ⑤기대효과(예상지표) 등을 게재함. 그 외에 목표치가 확정되지 않는 지표는 교단적 의견수렴과 공론화를 거쳐 목표치 설정에 추가할 수 있도록 할 예정임.

## ■ 모니터링·평가방법론과 제도 확립



‘평가(안)작성’은 설계 수립에 따른 평가 계획과 수급 등을 위한 「평가·지침보고서」를 작성함. 교단 설계의 주요 목표체계에 따른 핵심의제와 실천과제의 각 이행 여부가 지속가능할 수 있도록 모니터링하며 진단하는 기준 마련으로써 평가방법론을 구축하고자 함. 또한, 설계 이행의 지속적인 관리로서 시대적 환경 변화에 따른 핵심의제와 실천과제 등 방향 변경 또는 수정 및 보완하여 수립과 명시할 수 있는 제도 개선의 기틀을 마련하고자 함. 주요 내용은 ①평가의 기본계획수립, ②평가제도, ③평가 보완 및 개선사항 점검, ④ 추후 관리, ⑤정책정착 및 정책수정(변경계획) 제도 개선 등을 게재함.

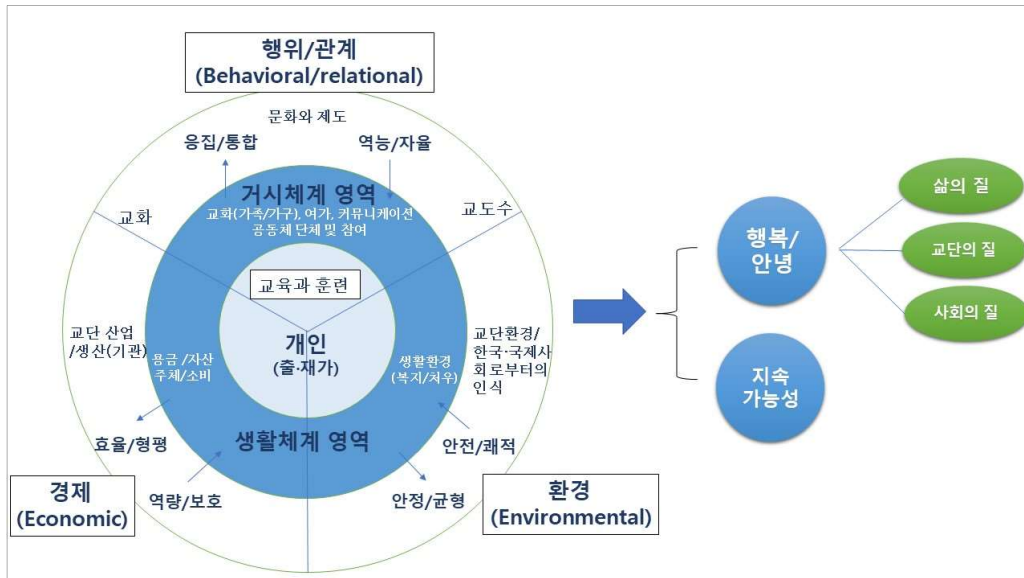
## ■ 홍보와 공유 활성



‘홍보(안)작성’은 최종 설계(안)을 위한 교단 구성원의 의견수렴과 설계의 이행과 지표 달성 등의 이해를 위해 교구별 공청회와 홍보물 영상제작 및 배포로 설계계획 참여의 가능성과 공유를 이끔. 또한, 교단-교구-교당으로까지의 대중 전달과 평이한 이해 접근으로 이용할 수 있는 「안내서」 또는 「요약서」를 작성함.

## 설계시나리오[핵심의제-실천과제] 작성(안) 논의구조 및 방향

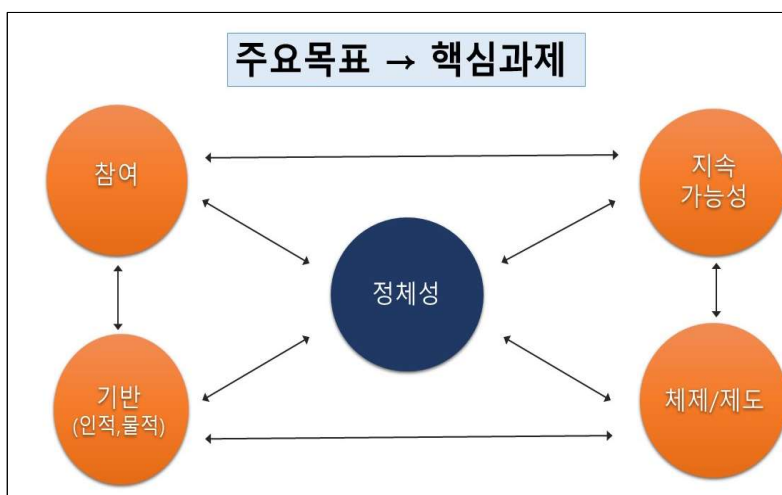
### [교단적 가치 발현 구조]



교단적 가치 발현 구조에 따라, 4~5개의 주요 목표를 핵심의제-실천과제와의 연계 작성을 위해 다음과 같은 논의 구조를 수립 후 그 방향을 설정하고 진행했다.

- 첫째, 구성원과 조직 그리고 교화·교육·자선 등의 정체성을 어떻게 형성해 갈 것인가.
- 둘째, 교단 구성원이 교단의 참여에 어떻게, 무엇으로 이끌 것인가.
- 셋째, 교단 구성을 위한 인적·물적기반을 어떻게 만들고 활용할 수 있을 것인가.
- 넷째, 교단의 통치 속에 자율성과 독립성을 가진 체제와 제도는 어떻게 구축하는가.
- 다섯째, 교단적 가치(구성원 삶의 질, 교단의 질, 사회·환경의 질) 발현을 통해 지속가능할 수 있을 것인가.

### [주요목표와 핵심과제 논의 구조]





# 5 설계도(안)



제 4대  
제 1회 설계특별위원회

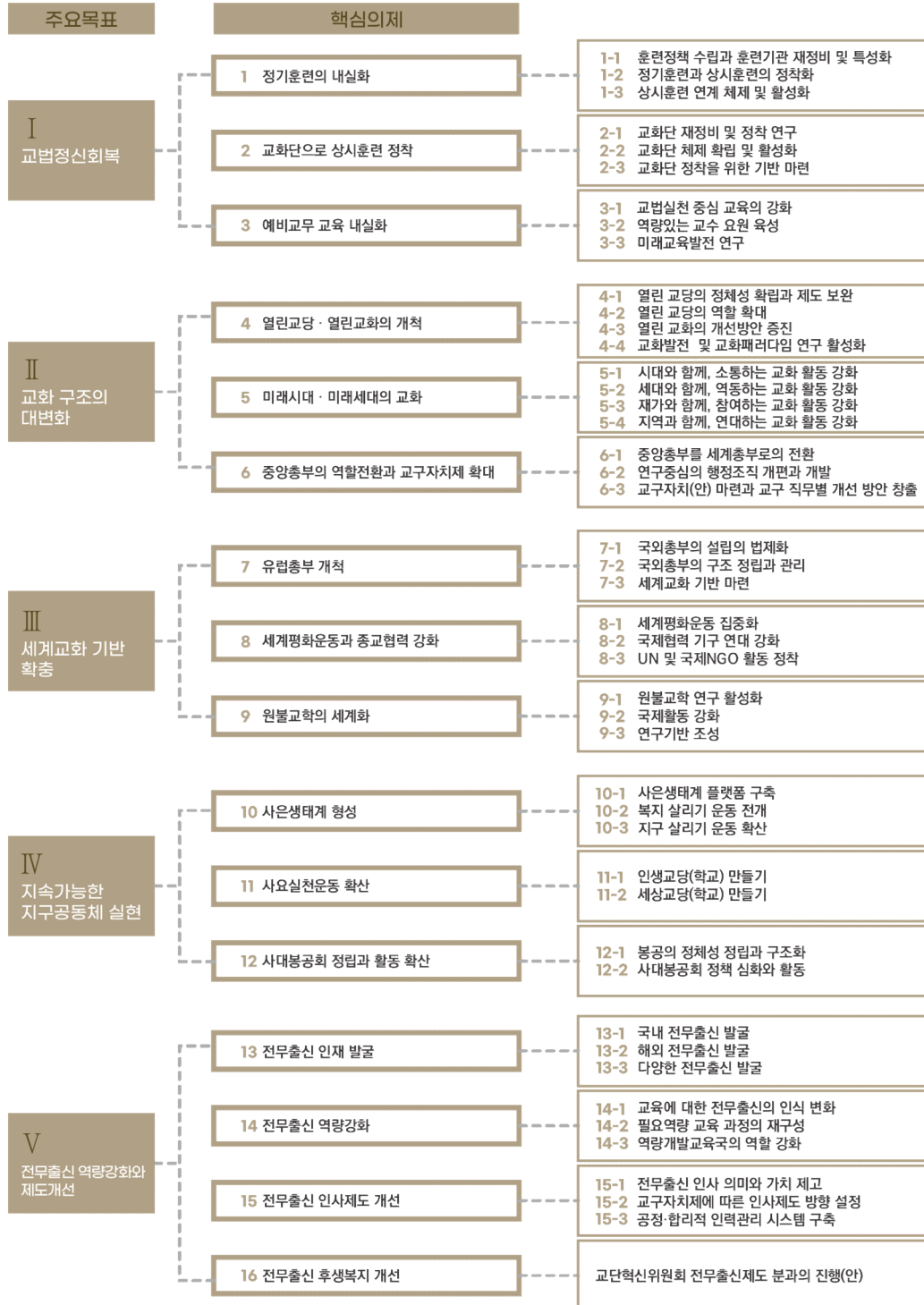


회복과 전환, 교단을 새롭게! 세상을 이롭게!



## 5 교단 제4대 제1회 설계도(안)

### 회복과 전환, 교단을 새롭게! 세상을 이롭게!





# 6 비전



제 4대  
제 1회 설계특별위원회



회복과 전환, 교단을 새롭게! 세상을 이롭게!



## 회복과 전환, 교단을 새롭게! 세상을 이롭게!

### ① 회복(교단과 사회의 ‘성찰과 치유’)

소태산 대종사께서 대각하시고 원불교를 여신 지 100여 년이란 시간이 흘렀다. 시간이 흐를수록 잊히고 퇴색할 수밖에 없는 교조의 근본정신을 돌아보고, 개교의 동기와 사은사요, 삼학팔조의 기본 교리에 바탕한 원불교 창립정신과 교법정신을 회복하여, 안으로 교단의 구성원들은 실다운 신앙과 수행을 통해 행복을 얻고 밖으로 인류사회는 물론 모든 동포의 치유와 안정에 앞장서는 원불교로서 일원세계 건설의 역할을 다한다.

### ② 전환(교단과 사회의 ‘변화와 대응’)

소태산 대종사께서는 인류사의 거대한 변화를 통찰하시어, 이미 100여 년 전에 ‘물질이 개벽되니 정신을 개벽하자’라는 개교표어를 선포하셨다. 또한 새로운 시대를 맞이할 종교 혁신 방안을 제시하시어 불법의 시대화·생활화·대중화를 구현할 원불교를 창교하셨다. 지금의 우리는 이와 같은 대종사의 창립정신과 교법정신을 이어가기 위한 혁신과 전환에 주저하지 말아야 하며, 시대에 걸맞은 방법들을 모색하고 실천하여 상생과 평화의 공동체로 나아간다.

### ③ 교단을 새롭게(실천- 주요 목표와 핵심과제)

교단은 성장주의와 형식주의를 지양하고 개교의 동기에 기초하여 진리적 종교의 신앙과 사실적 도덕의 훈련을 통해 탈종교적 사회문화 속에서 새로운 종교적 가치를 세워야 한다. 원불교 신앙과 수행으로 전교도 개개인의 삶의 질을 높이고, 은혜와 행복이 충만한 생활 종교로서의 정체성을 확보한다. 아울러 스승님과 교법의 가르침에 따라 전교도가 동참하여 미래 변화에 도전과 대응할 수 있는 새로운 교화 환경과 조직을 구축하고 운영해 갈 수 있는 역량을 키워간다.

### ④ 세상을 이롭게(실천- 주요 목표와 핵심과제)

교단은 일원세계주의를 바탕으로 원불교의 세계화를 위한 각종 기반과 제도를 확충하여, 한국사회와 인류사회가 풀어야 할 과제들에 대한 원불교적 비전과 해법을 제시하고 실천한다. 원만구족하고 지공무사한 일원상진리를 원칙으로 편향과 극단을 배제하고 공정과 중도의 심법으로 조화롭고 지속가능한 지구공동체 실현에 무아봉공의 자세로 임한다.



# 7 주요목표



제 4대  
제 1회 설계특별위원회



회복과 전환, 교단을 새롭게! 세상을 이롭게!





## Ⅰ. 교법정신회복

## Ⅱ. 교화 구조의 대변화

## Ⅲ. 세계교화 기반 확충

## Ⅳ. 지속가능한 지구공동체 실현

## Ⅴ. 전무출신 역량강화와 제도개선

## 가) 교법정신 회복

교단의 전교도가 훈련과 교육을 통한 신앙·수행 체제 정립과 역량 강화 및 관리로 일상에서 교화단과 마음공부로 삶이 변화하도록 실질적인 교법실천 정착.

## 나) 교화구조의 대변화

교화대변화 시대에 따른 교화방안의 다양성과 포용성을 가진 교당 문화를 통해, 세대·지역간 맞춤형 교화를 실현하여 교화의 시대화·대중화·생활화를 추구하는 동시에 교단 조직개편으로 교화의 활성화와 집중화를 도모

## 다) 세계교화기반 확충

원불교의 세계화 정립으로 유럽총부개척과 세계교화의 기반을 정착화하고 종교UR운동과 종교간협력운동을 강화하며 원불교학의 세계화를 추구함으로써 일원주의세계건설을 향도.

## 라) 지속가능한 지구공동체 실현

사회적·전지구적 문제에 대해 적극적인 원불교적 해법 제시와 이를 위한 인식강화로써 지속가능한 연구와 프로그램 개발, 그리고 각종 단체를 활용한 실천 운동 전개.

## 마) 전무출신 역량강화와 제도개선

전무출신 정체성을 고취하는 것으로써 전무출신의 인재 발굴과 양성으로 자질향상과 역량을 강화하며 인사와 후생 복지 제도의 개선으로 구성원 삶의 질을 높임.



# 8

## 핵심의제와 실천과제



제 4대  
제 1회 설계특별위원회



회복과 전환, 교단을 새롭게! 세상을 이롭게!



# I . 교법정신 회복

## 1. 정기훈련의 내실화

- 1-1 훈련정책 수립과 훈련 기관 재정비 및 특성화
- 1-2 정기훈련과 상시훈련의 정착화
- 1-3 상시훈련 연계 체제 및 활성화

## 2. 교화단으로 상시훈련 정착

- 2-1 교화단 재정비 및 정착 연구
- 2-2 교화단 체제 확립 및 활성화
- 2-3 교화단 정착을 위한 기반 마련

## 3. 예비교무 교육 내실화

- 3-1 교법실천 중심 교육의 강화
- 3-2 역량있는 교수요원 육성
- 3-3 미래 교육 발전 연구

## ■ 1. 정기훈련의 내실화

<b>(1) 정의</b>									
전 교도의 다양한 특성을 파악한 실질적 정기훈련 문화 조성 상시훈련 적용을 통해 신앙수행의 정체성을 확립할 수 있도록 한다.									
<b>(2) 진단</b>									
<table border="1"> <tr> <th>강점(strength) (과제 수행을 위해 강한 요소)</th><th>기회(opportunity) (과제 수행을 위한 기회적 요소)</th></tr> <tr> <td> <ul style="list-style-type: none"> <li>▶ 교리적 명시(훈련법)</li> <li>▶ 훈련으로 종교적 인격도야 순숙 - 교화의 완성</li> <li>▶ 훈련위원회와 훈련기관 협의회의 연대</li> <li>▶ (現)지역 및 권역별로 훈련원이 설립과 운영(18곳)</li> <li>▶ 심성·기질변화를 위한 교법 바탕 훈련법의 중요성을 인식하고 있는 훈련기관 교무진</li> </ul> </td><td> <ul style="list-style-type: none"> <li>▶ 상시 훈련의 생활 속, 실천 강화의 기회</li> <li>▶ 국민훈련 및 세계인이 훈련에 함께할 기회</li> <li>▶ 도시 중심형 훈련원 설립의 기회</li> <li>▶ 지역별, 권역별 훈련원의 특성 요구</li> <li>▶ 교화영역의 확대 - 콘텐츠의 다양화 요구</li> <li>▶ 탈종교를 넘어선 심층 종교로 나아갈 기회</li> <li>▶ 종교입문 감소지만, 영성 추구의 관심 증가</li> <li>▶ 달라지는 도시 형태 (Compact City) 변화</li> <li>▶ 기후변화, 인류재앙적 요소를 종교시대로 전환기회</li> </ul> </td></tr> <tr> <th>약점(weakness) (과제 수행을 위해 약한 요소)</th><th>위기(threat) (과제 수행을 위한 위기적 요소)</th></tr> <tr> <td> <ul style="list-style-type: none"> <li>▶ 훈련원의 노후화</li> <li>▶ 훈련 프로그램과 전문 요원의 부족</li> <li>▶ 지역 및 권역별 훈련원 대비 특화 프로그램 부족</li> <li>▶ 훈련기간 이외, 훈련원의 공실 상태(운영적자)</li> <li>▶ 정기훈련의 전반적인 비전문적 구축</li> <li>▶ 상시훈련의 전반적 인식개선과 실천 홍보 미흡</li> </ul> </td><td> <ul style="list-style-type: none"> <li>▶ 교세약화로 훈련기관 시설 보강에 필요한 인적자원과 재정 확보 어려움</li> <li>▶ 탈종교화, 코로나 등의 종교의 사회적 영향력과 인식 급감</li> <li>▶ 구성원들의 타성에 젖은 포기과 부적응</li> </ul> </td></tr> </table>	강점(strength) (과제 수행을 위해 강한 요소)	기회(opportunity) (과제 수행을 위한 기회적 요소)	<ul style="list-style-type: none"> <li>▶ 교리적 명시(훈련법)</li> <li>▶ 훈련으로 종교적 인격도야 순숙 - 교화의 완성</li> <li>▶ 훈련위원회와 훈련기관 협의회의 연대</li> <li>▶ (現)지역 및 권역별로 훈련원이 설립과 운영(18곳)</li> <li>▶ 심성·기질변화를 위한 교법 바탕 훈련법의 중요성을 인식하고 있는 훈련기관 교무진</li> </ul>	<ul style="list-style-type: none"> <li>▶ 상시 훈련의 생활 속, 실천 강화의 기회</li> <li>▶ 국민훈련 및 세계인이 훈련에 함께할 기회</li> <li>▶ 도시 중심형 훈련원 설립의 기회</li> <li>▶ 지역별, 권역별 훈련원의 특성 요구</li> <li>▶ 교화영역의 확대 - 콘텐츠의 다양화 요구</li> <li>▶ 탈종교를 넘어선 심층 종교로 나아갈 기회</li> <li>▶ 종교입문 감소지만, 영성 추구의 관심 증가</li> <li>▶ 달라지는 도시 형태 (Compact City) 변화</li> <li>▶ 기후변화, 인류재앙적 요소를 종교시대로 전환기회</li> </ul>	약점(weakness) (과제 수행을 위해 약한 요소)	위기(threat) (과제 수행을 위한 위기적 요소)	<ul style="list-style-type: none"> <li>▶ 훈련원의 노후화</li> <li>▶ 훈련 프로그램과 전문 요원의 부족</li> <li>▶ 지역 및 권역별 훈련원 대비 특화 프로그램 부족</li> <li>▶ 훈련기간 이외, 훈련원의 공실 상태(운영적자)</li> <li>▶ 정기훈련의 전반적인 비전문적 구축</li> <li>▶ 상시훈련의 전반적 인식개선과 실천 홍보 미흡</li> </ul>	<ul style="list-style-type: none"> <li>▶ 교세약화로 훈련기관 시설 보강에 필요한 인적자원과 재정 확보 어려움</li> <li>▶ 탈종교화, 코로나 등의 종교의 사회적 영향력과 인식 급감</li> <li>▶ 구성원들의 타성에 젖은 포기과 부적응</li> </ul>	
강점(strength) (과제 수행을 위해 강한 요소)	기회(opportunity) (과제 수행을 위한 기회적 요소)								
<ul style="list-style-type: none"> <li>▶ 교리적 명시(훈련법)</li> <li>▶ 훈련으로 종교적 인격도야 순숙 - 교화의 완성</li> <li>▶ 훈련위원회와 훈련기관 협의회의 연대</li> <li>▶ (現)지역 및 권역별로 훈련원이 설립과 운영(18곳)</li> <li>▶ 심성·기질변화를 위한 교법 바탕 훈련법의 중요성을 인식하고 있는 훈련기관 교무진</li> </ul>	<ul style="list-style-type: none"> <li>▶ 상시 훈련의 생활 속, 실천 강화의 기회</li> <li>▶ 국민훈련 및 세계인이 훈련에 함께할 기회</li> <li>▶ 도시 중심형 훈련원 설립의 기회</li> <li>▶ 지역별, 권역별 훈련원의 특성 요구</li> <li>▶ 교화영역의 확대 - 콘텐츠의 다양화 요구</li> <li>▶ 탈종교를 넘어선 심층 종교로 나아갈 기회</li> <li>▶ 종교입문 감소지만, 영성 추구의 관심 증가</li> <li>▶ 달라지는 도시 형태 (Compact City) 변화</li> <li>▶ 기후변화, 인류재앙적 요소를 종교시대로 전환기회</li> </ul>								
약점(weakness) (과제 수행을 위해 약한 요소)	위기(threat) (과제 수행을 위한 위기적 요소)								
<ul style="list-style-type: none"> <li>▶ 훈련원의 노후화</li> <li>▶ 훈련 프로그램과 전문 요원의 부족</li> <li>▶ 지역 및 권역별 훈련원 대비 특화 프로그램 부족</li> <li>▶ 훈련기간 이외, 훈련원의 공실 상태(운영적자)</li> <li>▶ 정기훈련의 전반적인 비전문적 구축</li> <li>▶ 상시훈련의 전반적 인식개선과 실천 홍보 미흡</li> </ul>	<ul style="list-style-type: none"> <li>▶ 교세약화로 훈련기관 시설 보강에 필요한 인적자원과 재정 확보 어려움</li> <li>▶ 탈종교화, 코로나 등의 종교의 사회적 영향력과 인식 급감</li> <li>▶ 구성원들의 타성에 젖은 포기과 부적응</li> </ul>								
↓									
<b>(3) 과제 수행 방향</b>									
실천 과제	추진전략								
1-1훈련정책 수립과 훈련기관 재정비 및 특성화	<b>■지역 및 권역별 훈련원의 특성화</b> <b>■훈련정책의 수립 : 상시훈련과 정기훈련의 관리체계 구체화</b> ○훈련기관협의회와의 연대를 통한 훈련 전문가 위원 구성 ○훈련기관별 현황 분석과 사례발굴 ○훈련 프로그램에 대한 평가지표 마련 및 프로그램 컨설팅 ○훈련원별 프로그램에 대한 공통 설문 양식 마련 <b>■도시 중심형 훈련원의 설립 및 거점 훈련원 체제 전환</b> <b>■지역 및 권역별 훈련원의 특성화-재가교역자 전담 교육훈련원 설치</b> <b>■인사 순환제 탈피</b> ○훈련원 인사 최우선 배치 <b>■훈련기관 지원사업</b> <b>■훈련기관의 대관, 다양한 사업과의 연계</b> <b>■훈련 요원의 양성과 배치</b> ○훈련 전문가 교육/전무출신 훈련/역량개발 교육과 연계 <b>■단장·중앙교육프로그램 보급</b> ○재가교역자 양성 <b>■ 재가 인력의 활용</b> ○ 단장 중앙 훈련/각 분야별 전문가 등용/수익구조의 분배								
1-2 정기훈련과 상시훈련의 정착화	<b>■상시훈련에 대한 전반적인 인식 개선과 실천의 홍보</b> <b>■정기훈련과 상시훈련 연계 법회</b> <b>■전무출신 문답·감정 역량 증대</b>								
1-3 상시훈련연계 체제 및 활성화	<b>■상시훈련 교재교구 연구개발 및 보급</b> <b>■일상생활 속 신앙과 수행에 대한 홍보</b>								

## ■ 2. 교화단으로 상시훈련 정착

<b>(1) 정의</b>									
교화 침체로 교화 활성화 방법을 모색해야 하는 때를 맞아 소태산 대종사께서 교화를 위해 직접 조직하신 교화단을 점검하여 초기 교화단의 정신과 취지를 살리고 시대에 맞는 교화단 운영방법을 모색함으로써 회복과 전환을 도모한다.									
<b>(2) 진단</b>									
<table border="1"> <tr> <th>강점(strength) (과제 수행을 위해 강한 요소)</th><th>기회(opportunity) (과제 수행을 위한 기회적 요소)</th></tr> <tr> <td> <ul style="list-style-type: none"> <li>▶ 스승님의 경륜 실현에 대한 강한 의지</li> <li>▶ 우리 교단의 정체성</li> <li>▶ 교단내 교화단에 대한 중요성 공감</li> <li>▶ 정전에 명확하게 밝혀주신 훈련 방법</li> <li>▶ 교단에 각종 연구소가 많음</li> <li>▶ 육영 교육기관이 체계적으로 운영됨.</li> </ul> </td><td> <ul style="list-style-type: none"> <li>▶ 혁신을 요구하는 시기</li> <li>▶ 교화 침체로 인한 교단내 위기 의식</li> <li>▶ 교화에 대한 교도들의 의지 및 활동</li> <li>▶ 소그룹 활동이 주목받는 사회변화</li> <li>▶ 법회 형식의 다변화에 대한 요구</li> <li>▶ 영성에 대한 사회적 관심 증가</li> <li>▶ 교화=입교가 아닌, 교법과 훈련 인식 중요</li> </ul> </td></tr> <tr> <th>약점(weakness) (과제 수행을 위해 약한 요소)</th><th>위기(threat) (과제 수행을 위한 위기적 요소)</th></tr> <tr> <td> <ul style="list-style-type: none"> <li>▶ 실력있는 단장 부재</li> <li>▶ 단장 양성 훈련 프로그램 부재</li> <li>▶ 관련 주제 전문/전담 연구인력 부재</li> <li>▶ 상시훈련 프로그램 부재와 교화단과의 연계성 부재</li> <li>▶ 정기훈련과 상시훈련의 연계과정 부족</li> <li>▶ 설교 중심의 법회 형식</li> <li>▶ 교화단 정착 어려움의 원인 분석과 체계적 교육 부재</li> </ul> </td><td> <ul style="list-style-type: none"> <li>▶ 교도수의 급격한 감소 및 고령화</li> <li>▶ 교단 구조 개선의 공의 도출 과정</li> <li>▶ 조직개편에 대한 우려와 걱정</li> <li>▶ 기존 제도와 형식에 익숙해짐</li> <li>▶ 사람들의 종교에 대한 관심 하락</li> </ul> </td></tr> </table>	강점(strength) (과제 수행을 위해 강한 요소)	기회(opportunity) (과제 수행을 위한 기회적 요소)	<ul style="list-style-type: none"> <li>▶ 스승님의 경륜 실현에 대한 강한 의지</li> <li>▶ 우리 교단의 정체성</li> <li>▶ 교단내 교화단에 대한 중요성 공감</li> <li>▶ 정전에 명확하게 밝혀주신 훈련 방법</li> <li>▶ 교단에 각종 연구소가 많음</li> <li>▶ 육영 교육기관이 체계적으로 운영됨.</li> </ul>	<ul style="list-style-type: none"> <li>▶ 혁신을 요구하는 시기</li> <li>▶ 교화 침체로 인한 교단내 위기 의식</li> <li>▶ 교화에 대한 교도들의 의지 및 활동</li> <li>▶ 소그룹 활동이 주목받는 사회변화</li> <li>▶ 법회 형식의 다변화에 대한 요구</li> <li>▶ 영성에 대한 사회적 관심 증가</li> <li>▶ 교화=입교가 아닌, 교법과 훈련 인식 중요</li> </ul>	약점(weakness) (과제 수행을 위해 약한 요소)	위기(threat) (과제 수행을 위한 위기적 요소)	<ul style="list-style-type: none"> <li>▶ 실력있는 단장 부재</li> <li>▶ 단장 양성 훈련 프로그램 부재</li> <li>▶ 관련 주제 전문/전담 연구인력 부재</li> <li>▶ 상시훈련 프로그램 부재와 교화단과의 연계성 부재</li> <li>▶ 정기훈련과 상시훈련의 연계과정 부족</li> <li>▶ 설교 중심의 법회 형식</li> <li>▶ 교화단 정착 어려움의 원인 분석과 체계적 교육 부재</li> </ul>	<ul style="list-style-type: none"> <li>▶ 교도수의 급격한 감소 및 고령화</li> <li>▶ 교단 구조 개선의 공의 도출 과정</li> <li>▶ 조직개편에 대한 우려와 걱정</li> <li>▶ 기존 제도와 형식에 익숙해짐</li> <li>▶ 사람들의 종교에 대한 관심 하락</li> </ul>	
강점(strength) (과제 수행을 위해 강한 요소)	기회(opportunity) (과제 수행을 위한 기회적 요소)								
<ul style="list-style-type: none"> <li>▶ 스승님의 경륜 실현에 대한 강한 의지</li> <li>▶ 우리 교단의 정체성</li> <li>▶ 교단내 교화단에 대한 중요성 공감</li> <li>▶ 정전에 명확하게 밝혀주신 훈련 방법</li> <li>▶ 교단에 각종 연구소가 많음</li> <li>▶ 육영 교육기관이 체계적으로 운영됨.</li> </ul>	<ul style="list-style-type: none"> <li>▶ 혁신을 요구하는 시기</li> <li>▶ 교화 침체로 인한 교단내 위기 의식</li> <li>▶ 교화에 대한 교도들의 의지 및 활동</li> <li>▶ 소그룹 활동이 주목받는 사회변화</li> <li>▶ 법회 형식의 다변화에 대한 요구</li> <li>▶ 영성에 대한 사회적 관심 증가</li> <li>▶ 교화=입교가 아닌, 교법과 훈련 인식 중요</li> </ul>								
약점(weakness) (과제 수행을 위해 약한 요소)	위기(threat) (과제 수행을 위한 위기적 요소)								
<ul style="list-style-type: none"> <li>▶ 실력있는 단장 부재</li> <li>▶ 단장 양성 훈련 프로그램 부재</li> <li>▶ 관련 주제 전문/전담 연구인력 부재</li> <li>▶ 상시훈련 프로그램 부재와 교화단과의 연계성 부재</li> <li>▶ 정기훈련과 상시훈련의 연계과정 부족</li> <li>▶ 설교 중심의 법회 형식</li> <li>▶ 교화단 정착 어려움의 원인 분석과 체계적 교육 부재</li> </ul>	<ul style="list-style-type: none"> <li>▶ 교도수의 급격한 감소 및 고령화</li> <li>▶ 교단 구조 개선의 공의 도출 과정</li> <li>▶ 조직개편에 대한 우려와 걱정</li> <li>▶ 기존 제도와 형식에 익숙해짐</li> <li>▶ 사람들의 종교에 대한 관심 하락</li> </ul>								
↓									
<b>(3) 과제 수행 방향</b>									
실천 과제	(추진전략)								
2-1 교화단 재정비 및 정착 연구	<b>■ 교화단 제도 및 활성화 방안 연구</b> <ul style="list-style-type: none"> <li>○ 연구기관(정책, 교화 등)들의 집중연구 과제와 교단·교구별 맞춤연구 수행</li> <li>○ 선행연구자료 종합 및 정리로 연구 토대 마련(교화단 관련)</li> <li>○ 교화단 활성화와 정체성 회복의 전문 연구 진행</li> </ul>								
2-2 교화단 체제 확립 및 활성화	<b>■ 교화단 중심 교당 운영과 교화 활동 체제 확립</b> <ul style="list-style-type: none"> <li>○ 시범교당 운영의 점진적 확산</li> <li>○ 교당 운영시스템 교화단 중심 구조로 전환</li> <li>○ 교화단 중심의 교화 활동</li> <li>○ 관련 법규 개정 및 정비</li> </ul> <b>■ 법회 활동 다변화와 교화단 중심 법회 추진</b> <ul style="list-style-type: none"> <li>○ 상시훈련 극대화 법회로 전환</li> <li>○ 교화단 중심의 공부·사업 병행 법회(문답, 감정, 해오)</li> <li>○ 법회식순 및 내용의 점검(설교, 교화단, 훈련 활동)</li> </ul>								
2-3 교화단 정착을 위한 기반 마련	<b>■ 예비교역자 체질화 교육 진행</b> <ul style="list-style-type: none"> <li>○ 교화단 기초교육 내실화(정신, 규정, 역사 등)</li> <li>○ 교화단 관리 체질화 교육과정(재가교화단 훈련 과정 참여)</li> <li>○ 교화단 운영 주체 역량 강화(단계별 과정)</li> </ul> <b>■ 단장 양상 훈련 진행</b> <ul style="list-style-type: none"> <li>○ 출가교도(총단장) 교화단 관리 체질화 훈련 진행</li> <li>○ 재가교도 주기별 맞춤 훈련 진행</li> <li>○ 정기 훈련과 상시 훈련의 체질화와 생활화 구조 마련</li> </ul> <b>■ 교화단 관련 교재 및 훈련 프로그램 개발</b> <ul style="list-style-type: none"> <li>○ 교화단 종합 커뮤니티 플랫폼 구축</li> <li>○ 교화단 관련 교재 개발</li> <li>○ 정기 훈련과 상시 훈련 교재 및 프로그램 개발</li> </ul>								

### ■ 3. 예비교무 교육 내실화

<b>(1) 정의</b> 예비교무 교육 내실화를 위해 육영교육기관 간 공유, 연대, 협업 문화를 창출, 책임교육을 통해 핵심과제를 마련하고 교육행정의 독립성과 예비교무들에게 전무출신 기본정신 함양, 창의성과 문제해결능력이 강화될 수 있도록 한다.									
<b>(2) 진단</b> <table border="1"> <tr> <td> <b>강점(strength)</b>            (과제 수행을 위해 강한 요소)            ▶종법사의 경륜            ▶육영원 설치·운영            ▶육영기관 운영 위기 인식            ▶혁신위에서 육영원으로 육영교육기관 통합에 대해 이관            ▶교육 혁신(창의·전문·공유 등)에 대한 열망         </td><td> <b>기회(opportunity)</b>            (과제 수행을 위한 기회적 요소)            ▶코로나 팬더믹 종료            ▶교단 교육에 대한 관심            ▶4대 종단으로서의 원불교            ▶변화에 대한 교단적 열망            ▶육영기관의 통합관리 필요의 공감         </td></tr> <tr> <td> <b>약점(weakness)</b>            (과제 수행을 위해 약한 요소)            ▶인재 발굴의 저조함            ▶모든 부서에서 독립부서를 만들려고 함            ▶육영교육기관별 소통 부족            ▶육영기관 간 교류없음(교수, 예비교무 등)            ▶육영교육기관 통합 여론            ▶지원자의 수준 하향            ▶교육 심화과정의 미흡과 외연확대 정체현상            ▶능동적 교육 방향 부족         </td><td> <b>위기(threat)</b>            (과제 수행을 위한 위기적 요소)            ▶종교인 감소 현상            ▶원불교 교도의 감소            ▶성직자 감소 현상            ▶개인주의와 다양성            ▶청소년 교화의 감소         </td></tr> </table>		<b>강점(strength)</b> (과제 수행을 위해 강한 요소) ▶종법사의 경륜 ▶육영원 설치·운영 ▶육영기관 운영 위기 인식 ▶혁신위에서 육영원으로 육영교육기관 통합에 대해 이관 ▶교육 혁신(창의·전문·공유 등)에 대한 열망	<b>기회(opportunity)</b> (과제 수행을 위한 기회적 요소) ▶코로나 팬더믹 종료 ▶교단 교육에 대한 관심 ▶4대 종단으로서의 원불교 ▶변화에 대한 교단적 열망 ▶육영기관의 통합관리 필요의 공감	<b>약점(weakness)</b> (과제 수행을 위해 약한 요소) ▶인재 발굴의 저조함 ▶모든 부서에서 독립부서를 만들려고 함 ▶육영교육기관별 소통 부족 ▶육영기관 간 교류없음(교수, 예비교무 등) ▶육영교육기관 통합 여론 ▶지원자의 수준 하향 ▶교육 심화과정의 미흡과 외연확대 정체현상 ▶능동적 교육 방향 부족	<b>위기(threat)</b> (과제 수행을 위한 위기적 요소) ▶종교인 감소 현상 ▶원불교 교도의 감소 ▶성직자 감소 현상 ▶개인주의와 다양성 ▶청소년 교화의 감소				
<b>강점(strength)</b> (과제 수행을 위해 강한 요소) ▶종법사의 경륜 ▶육영원 설치·운영 ▶육영기관 운영 위기 인식 ▶혁신위에서 육영원으로 육영교육기관 통합에 대해 이관 ▶교육 혁신(창의·전문·공유 등)에 대한 열망	<b>기회(opportunity)</b> (과제 수행을 위한 기회적 요소) ▶코로나 팬더믹 종료 ▶교단 교육에 대한 관심 ▶4대 종단으로서의 원불교 ▶변화에 대한 교단적 열망 ▶육영기관의 통합관리 필요의 공감								
<b>약점(weakness)</b> (과제 수행을 위해 약한 요소) ▶인재 발굴의 저조함 ▶모든 부서에서 독립부서를 만들려고 함 ▶육영교육기관별 소통 부족 ▶육영기관 간 교류없음(교수, 예비교무 등) ▶육영교육기관 통합 여론 ▶지원자의 수준 하향 ▶교육 심화과정의 미흡과 외연확대 정체현상 ▶능동적 교육 방향 부족	<b>위기(threat)</b> (과제 수행을 위한 위기적 요소) ▶종교인 감소 현상 ▶원불교 교도의 감소 ▶성직자 감소 현상 ▶개인주의와 다양성 ▶청소년 교화의 감소								
↓									
<b>(3) 과제 수행 방향</b> <table border="1"> <tr> <th>실천 과제</th><th>(추진전략)</th></tr> <tr> <td>3-1 교법실천 중심 교육의 강화</td><td> <b>■교육과정과 제도 정비</b>            ○학교별 특성을 강화, 교육목표-과정-방법-평가를 담당 기관이 일괄 진행            ○전무출신 정신 함양과 창의력 및 문제해결능력            ○ 4+2 교육과정을 재정비  <b>■간사 제도 개선</b>            ○육영교육기관장과 추천교무의 협의에 따라 개인의 특성에 지도관리체계 수립  <b>■기간제·전문직·봉공직 예비교무 교육 재정비</b>  <b>■다양한 교역자 양성 교육</b>            ○전무출신제도 점검            ○재가교무 교육방법과 다양성 연구 및 교육 실행         </td></tr> <tr> <td>3-2 역량있는 교수요원 육성</td><td> <b>■교직원 역량강화</b>            ○정기적 연수 및 교육 관련 경험 기회 제공 및 상호 협업 문화 증진            ○교수요원 역량강화를 위한 설문조사와 연구 기회 제공         </td></tr> <tr> <td>3-3 미래 교육 발전 연구</td><td> <b>■육영원 안정화</b>            ○교육부 협업 및 소통, 육영원 활동의 홍보 및 대중 의견 수렴  <b>■육영교육기관의 재정 자립화</b>            ○교육원 설립 후, 장학행정 단일화 및 장학기금연구위원회(안) 발족  <b>■교육원 설립(교육부의 행정, 교립학교, 인재발굴 등 운영)</b>  <b>■세계교화를 위한 교역자 양성 기반 마련</b>            ○세계교화 교육의 거점기관 마련과 미주선학대학원 학부과정 운영  <b>■미래 교육 발전을 위한 연구소 발족</b>            ○미래 원불교 교육 전문연구소(가) 발족         </td></tr> </table>		실천 과제	(추진전략)	3-1 교법실천 중심 교육의 강화	<b>■교육과정과 제도 정비</b> ○학교별 특성을 강화, 교육목표-과정-방법-평가를 담당 기관이 일괄 진행 ○전무출신 정신 함양과 창의력 및 문제해결능력 ○ 4+2 교육과정을 재정비 <b>■간사 제도 개선</b> ○육영교육기관장과 추천교무의 협의에 따라 개인의 특성에 지도관리체계 수립 <b>■기간제·전문직·봉공직 예비교무 교육 재정비</b> <b>■다양한 교역자 양성 교육</b> ○전무출신제도 점검 ○재가교무 교육방법과 다양성 연구 및 교육 실행	3-2 역량있는 교수요원 육성	<b>■교직원 역량강화</b> ○정기적 연수 및 교육 관련 경험 기회 제공 및 상호 협업 문화 증진 ○교수요원 역량강화를 위한 설문조사와 연구 기회 제공	3-3 미래 교육 발전 연구	<b>■육영원 안정화</b> ○교육부 협업 및 소통, 육영원 활동의 홍보 및 대중 의견 수렴 <b>■육영교육기관의 재정 자립화</b> ○교육원 설립 후, 장학행정 단일화 및 장학기금연구위원회(안) 발족 <b>■교육원 설립(교육부의 행정, 교립학교, 인재발굴 등 운영)</b> <b>■세계교화를 위한 교역자 양성 기반 마련</b> ○세계교화 교육의 거점기관 마련과 미주선학대학원 학부과정 운영 <b>■미래 교육 발전을 위한 연구소 발족</b> ○미래 원불교 교육 전문연구소(가) 발족
실천 과제	(추진전략)								
3-1 교법실천 중심 교육의 강화	<b>■교육과정과 제도 정비</b> ○학교별 특성을 강화, 교육목표-과정-방법-평가를 담당 기관이 일괄 진행 ○전무출신 정신 함양과 창의력 및 문제해결능력 ○ 4+2 교육과정을 재정비 <b>■간사 제도 개선</b> ○육영교육기관장과 추천교무의 협의에 따라 개인의 특성에 지도관리체계 수립 <b>■기간제·전문직·봉공직 예비교무 교육 재정비</b> <b>■다양한 교역자 양성 교육</b> ○전무출신제도 점검 ○재가교무 교육방법과 다양성 연구 및 교육 실행								
3-2 역량있는 교수요원 육성	<b>■교직원 역량강화</b> ○정기적 연수 및 교육 관련 경험 기회 제공 및 상호 협업 문화 증진 ○교수요원 역량강화를 위한 설문조사와 연구 기회 제공								
3-3 미래 교육 발전 연구	<b>■육영원 안정화</b> ○교육부 협업 및 소통, 육영원 활동의 홍보 및 대중 의견 수렴 <b>■육영교육기관의 재정 자립화</b> ○교육원 설립 후, 장학행정 단일화 및 장학기금연구위원회(안) 발족 <b>■교육원 설립(교육부의 행정, 교립학교, 인재발굴 등 운영)</b> <b>■세계교화를 위한 교역자 양성 기반 마련</b> ○세계교화 교육의 거점기관 마련과 미주선학대학원 학부과정 운영 <b>■미래 교육 발전을 위한 연구소 발족</b> ○미래 원불교 교육 전문연구소(가) 발족								

## Ⅱ. 교화구조의 대변화

### 4. 열린교당·열린교화의 개척

- 4-1 열린 교당의 정체성 확립과 제도 보완
- 4-2 열린 교당의 역할 확대
- 4-3 열린 교화의 개선 방안 증진
- 4-4 교화발전 및 교화패러다임 연구 활성화

### 5. 미래시대·미래세대의 교화

- 5-1 시대와 함께, 소통하는 교화 활동 강화
- 5-2 세대와 함께, 역동하는 교화 활동 강화
- 5-3 재가와 함께, 참여하는 교화 활동 강화
- 5-4 지역과 함께, 연대하는 교화 활동 강화

### 6. 중앙총부의 역할전환과 교구자치제 확대

- 6-1 중앙총부를 세계총부로의 전환
- 6-2 연구중심의 행정조직개편과 개발
- 6-3 교구자치(안) 마련과 교구 직무별 개선 방안 창출

## ■ 4. 열린교당·열린교화의 개척

<b>(1) 정의</b>									
빠르게 변화하는 교화 다변화 시대를 맞아 미래 변화에 대한 대응을 넘어선 활용을 통해 교화구조를 대 전환으로 교당 개념의 전환과 법회 형태의 확산을 통한 교화 환경개선이 필요하다.									
<b>(2) 진단</b>									
<table border="1"> <tr> <th>강점(strength) (과제 수행을 위해 강한 요소)</th><th>기회(opportunity) (과제 수행을 위한 기회적 요소)</th></tr> <tr> <td> <ul style="list-style-type: none"> <li>▶ 교단적 배경</li> <li>▶ 교단초기 교화 모델의 다양성</li> <li>▶ 조직을 통한 교화 성장 모델</li> <li>▶ 정례법회와 훈련을 통한 교화 모델</li> <li>▶ 교당을 통한 교화 성장 모델</li> <li>▶ 14개 교구의 행정조직과 그에 따르는 전 교당</li> <li>▶ 교당 공간의 다양성</li> <li>▶ 교화 열정 넘치는 현장 교무님들</li> </ul> </td><td> <ul style="list-style-type: none"> <li>▶ 원불교 교법으로 훌륭한 인격자로서 인도할 기회</li> <li>▶ 다양한 법회 문화 창출의 기회</li> <li>▶ 상시응용주의사향으로 공부 중 교당에 점검 기회</li> <li>▶ 지역사회 구성원들이 함께할 기회</li> <li>▶ OPEN된 교당에서 국민훈련 및 인류훈련의 기회</li> <li>▶ 미래 교화구조와 환경에 대한 논의 기회</li> <li>▶ 세대별, 유형별 미래인구에 대한 이해의 기회</li> <li>▶ 법회출석 통계에 대한 현실적 문제 풀어갈 기회</li> <li>▶ 교화 활성화의 재가교역자 및 재가교도 성장기회</li> </ul> </td></tr> <tr> <th>약점(weakness) (과제 수행을 위해 약한 요소)</th><th>위기(threat) (과제 수행을 위한 위기적 요소)</th></tr> <tr> <td> <ul style="list-style-type: none"> <li>▶ 설교 중심 법회의 다양한 법회 문화 형성의 부진</li> <li>▶ 문답·감정·훈련 중심 활동 부진</li> <li>▶ 교단-교구-지구-교당의 교화정책과 행정 및 평가 등의 교화 관련한 체계적, 종합적 운영 관리시스템 부족</li> <li>▶ 교당 공간에 대한 다양한 활용의 부족</li> <li>▶ 지역 사회와의 연대 및 연계 부족</li> <li>▶ 교화 대상의 다양한 세대별·유형별 파악 부족</li> </ul> </td><td> <ul style="list-style-type: none"> <li>▶ 탈종교화와 코로나등, 종교의 사회적 영향력과 인식 급감</li> <li>▶ 인구소멸과 교도 감소로 인한 교세 약화</li> <li>▶ 개 교당의 영세성</li> <li>▶ 교세의 약화에 따른 인적자원과 재정 확보 어려움</li> <li>▶ 구성원들의 타성에 젖은 포기와 부적응</li> <li>▶ 교화 대상의 다양한 세대별·유형별 파악 부족</li> </ul> </td></tr> </table>	강점(strength) (과제 수행을 위해 강한 요소)	기회(opportunity) (과제 수행을 위한 기회적 요소)	<ul style="list-style-type: none"> <li>▶ 교단적 배경</li> <li>▶ 교단초기 교화 모델의 다양성</li> <li>▶ 조직을 통한 교화 성장 모델</li> <li>▶ 정례법회와 훈련을 통한 교화 모델</li> <li>▶ 교당을 통한 교화 성장 모델</li> <li>▶ 14개 교구의 행정조직과 그에 따르는 전 교당</li> <li>▶ 교당 공간의 다양성</li> <li>▶ 교화 열정 넘치는 현장 교무님들</li> </ul>	<ul style="list-style-type: none"> <li>▶ 원불교 교법으로 훌륭한 인격자로서 인도할 기회</li> <li>▶ 다양한 법회 문화 창출의 기회</li> <li>▶ 상시응용주의사향으로 공부 중 교당에 점검 기회</li> <li>▶ 지역사회 구성원들이 함께할 기회</li> <li>▶ OPEN된 교당에서 국민훈련 및 인류훈련의 기회</li> <li>▶ 미래 교화구조와 환경에 대한 논의 기회</li> <li>▶ 세대별, 유형별 미래인구에 대한 이해의 기회</li> <li>▶ 법회출석 통계에 대한 현실적 문제 풀어갈 기회</li> <li>▶ 교화 활성화의 재가교역자 및 재가교도 성장기회</li> </ul>	약점(weakness) (과제 수행을 위해 약한 요소)	위기(threat) (과제 수행을 위한 위기적 요소)	<ul style="list-style-type: none"> <li>▶ 설교 중심 법회의 다양한 법회 문화 형성의 부진</li> <li>▶ 문답·감정·훈련 중심 활동 부진</li> <li>▶ 교단-교구-지구-교당의 교화정책과 행정 및 평가 등의 교화 관련한 체계적, 종합적 운영 관리시스템 부족</li> <li>▶ 교당 공간에 대한 다양한 활용의 부족</li> <li>▶ 지역 사회와의 연대 및 연계 부족</li> <li>▶ 교화 대상의 다양한 세대별·유형별 파악 부족</li> </ul>	<ul style="list-style-type: none"> <li>▶ 탈종교화와 코로나등, 종교의 사회적 영향력과 인식 급감</li> <li>▶ 인구소멸과 교도 감소로 인한 교세 약화</li> <li>▶ 개 교당의 영세성</li> <li>▶ 교세의 약화에 따른 인적자원과 재정 확보 어려움</li> <li>▶ 구성원들의 타성에 젖은 포기와 부적응</li> <li>▶ 교화 대상의 다양한 세대별·유형별 파악 부족</li> </ul>	
강점(strength) (과제 수행을 위해 강한 요소)	기회(opportunity) (과제 수행을 위한 기회적 요소)								
<ul style="list-style-type: none"> <li>▶ 교단적 배경</li> <li>▶ 교단초기 교화 모델의 다양성</li> <li>▶ 조직을 통한 교화 성장 모델</li> <li>▶ 정례법회와 훈련을 통한 교화 모델</li> <li>▶ 교당을 통한 교화 성장 모델</li> <li>▶ 14개 교구의 행정조직과 그에 따르는 전 교당</li> <li>▶ 교당 공간의 다양성</li> <li>▶ 교화 열정 넘치는 현장 교무님들</li> </ul>	<ul style="list-style-type: none"> <li>▶ 원불교 교법으로 훌륭한 인격자로서 인도할 기회</li> <li>▶ 다양한 법회 문화 창출의 기회</li> <li>▶ 상시응용주의사향으로 공부 중 교당에 점검 기회</li> <li>▶ 지역사회 구성원들이 함께할 기회</li> <li>▶ OPEN된 교당에서 국민훈련 및 인류훈련의 기회</li> <li>▶ 미래 교화구조와 환경에 대한 논의 기회</li> <li>▶ 세대별, 유형별 미래인구에 대한 이해의 기회</li> <li>▶ 법회출석 통계에 대한 현실적 문제 풀어갈 기회</li> <li>▶ 교화 활성화의 재가교역자 및 재가교도 성장기회</li> </ul>								
약점(weakness) (과제 수행을 위해 약한 요소)	위기(threat) (과제 수행을 위한 위기적 요소)								
<ul style="list-style-type: none"> <li>▶ 설교 중심 법회의 다양한 법회 문화 형성의 부진</li> <li>▶ 문답·감정·훈련 중심 활동 부진</li> <li>▶ 교단-교구-지구-교당의 교화정책과 행정 및 평가 등의 교화 관련한 체계적, 종합적 운영 관리시스템 부족</li> <li>▶ 교당 공간에 대한 다양한 활용의 부족</li> <li>▶ 지역 사회와의 연대 및 연계 부족</li> <li>▶ 교화 대상의 다양한 세대별·유형별 파악 부족</li> </ul>	<ul style="list-style-type: none"> <li>▶ 탈종교화와 코로나등, 종교의 사회적 영향력과 인식 급감</li> <li>▶ 인구소멸과 교도 감소로 인한 교세 약화</li> <li>▶ 개 교당의 영세성</li> <li>▶ 교세의 약화에 따른 인적자원과 재정 확보 어려움</li> <li>▶ 구성원들의 타성에 젖은 포기와 부적응</li> <li>▶ 교화 대상의 다양한 세대별·유형별 파악 부족</li> </ul>								
↓									
<b>(3) 과제 수행 방향</b>									
실천 과제	(추진전략)								
4-1 열린 교당의 정체성 확립과 제도 보완	<b>■교당 개념의 전환</b> ○물리적 공간의 교당 개념에 대한 제한적 의미→확장적으로 극복 ○교당 관련 법제화(새로운 교당 정의와 규정 내용 변경) <b>■교당 역할 회복 위한 모델 교당 시행</b> <b>■교화평가지표 개선</b>								
4-2 열린 교당의 역할 확대	<b>■교당 공간 사용의 의식 전환</b> ○물리적 공간과 교도만을 위한 공간 탈피 ○지역사회의 소통 공간 전환(지역사회 연대의 장) <b>■지역사회 문화 및 공유 공간</b> ○종교 공간 탈전환, 지역공공성 확대, 케어 등								
4-3 열린 교화의 개선 방안 증진	<b>■법회 형태의 확산</b> ○미래시대의 교화 문화 정착 (설교중심법회→훈련중심법회), (다양한 법회문화 모델링), (상시응용주의사향, 교당내왕시주의사향 점검), (문답감정 역량 증대) ○지역사회 교화주체로의 역할(모든 대상 영성회복 기회) <b>■지역사회 구성원 니즈 분석과 프로그램 운영</b>								
4-4 교화발전 및 교화패러다임 연구 활성화	<b>■정기 훈련과 상시훈련의 연계성 강화 연구</b> <b>■미래교화 시스템 안착 연구</b> ○열린교당으로서의 법회출석 등의 교정통계 반영 시스템 필요 <b>■미래교화와 환경의 지속적 연구</b>								



## ■ 5. 미래시대·미래세대의 교화

### (1) 정의

세대 맞춤형 교화·시대 선도형 교화·재가 참여형 교화·지역 협력형 교화를 통해 교단이 겪고 있는 교화의 구조적 어려움을 극복한다. 나아가 미래변수의 가중에 따른 시대적 과제에 대한 적극적인 해법과 교화 환경적 대응책 마련에 노력함으로써 회복과 전환의 길을 모색한다.

### (2) 진단

강점(strength) (과제 수행을 위해 강한 요소)	기회(opportunity) (과제 수행을 위한 기회적 요소)
<ul style="list-style-type: none"> <li>▶ 스승님의 경륜</li> <li>▶ 교화구조 변화에 대한 교단 구성원의 공감대(동력)</li> <li>▶ 일원화된 교단의 지도체계 및 대중의 협력</li> <li>▶ 교단 3대를 통한 교화·교육·자선 방면의 자산들</li> </ul>	<ul style="list-style-type: none"> <li>▶ 혁신과 변화 속 4대를 여는 동력</li> <li>▶ 디지털시대 교정참여 역량 강화</li> <li>▶ 원불교의 사회적 위상 강화에 따른 다양한 연대 협력의 가능성</li> </ul>
약점(weakness) (과제 수행을 위해 약한 요소)	위기(threat) (과제 수행을 위한 위기적 요소)
<ul style="list-style-type: none"> <li>▶ 교화활동의 핵심인력 약화(감소)</li> <li>▶ 과감하고 지속적인 재정지원의 한계</li> <li>▶ 전문/전담 연구인력 부족 및 전문성</li> <li>▶ 지속적이고 신뢰성 있는 정책관리</li> <li>▶ 재가 교화활동 전담기구의 부재</li> </ul>	<ul style="list-style-type: none"> <li>▶ 미래변수의 가중(디지털, 기후위기 등)</li> <li>▶ 종교인구의 감소 및 종교의 사회적 영향력 감소</li> <li>▶ 저출생 및 지방소멸 등 인구구조의 변화</li> </ul>



### (3) 과제 수행 방향

실천 과제	(추진전략)
5-1 시대와 함께, 소통하는 교화활동 강화	<ul style="list-style-type: none"> <li>■ 디지털 전환에 대한 교화활동 대응 역량 강화               <ul style="list-style-type: none"> <li>○ 교화활동 지원체계 디지털 기반 개선</li> <li>○ 맞춤형 디지털 교화활동 활성화 및 디지털 교화 사각지대 해소</li> </ul> </li> <li>■ 인구구조변화에 따른 단계적 대응과제 마련 및 시행               <ul style="list-style-type: none"> <li>○ 세대 간 교류 강화, 연령통합적 교화 프로그램 발굴 및 확산</li> <li>○ 이행기별 다분화(축소사회 적응)현상에 대응하는 단계별 대응책 마련</li> </ul> </li> <li>■ 기후위기 대응 보은과 상생의 교화활동 전개               <ul style="list-style-type: none"> <li>○ 기후 변화로 인해 교단 구성원이 직면하는 위험에 대한 보호체계 마련</li> <li>○ 교단 전 구성원이 동참하는 기후변화 대응 계획 수립</li> </ul> </li> </ul>
5-2 세대와 함께, 역동하는 교화활동 강화	<ul style="list-style-type: none"> <li>■ 아동 청소년 친화적인 교화활동 전개               <ul style="list-style-type: none"> <li>○ 대상자에서 당사자로의 변화를 이끄는 ‘아동·청소년’ 참여 활동 체계화</li> </ul> </li> <li>■ 청년기 삶의 기반이 강화되는 교화활동 전개               <ul style="list-style-type: none"> <li>○ 청년교화의 외연확장 및 청년 교화자 지원 및 전문성 제고</li> </ul> </li> <li>■ 부모세대의 삶을 새롭게 하는 교화활동 전개               <ul style="list-style-type: none"> <li>○ 가족 및 부모세대를 위한 전문 교화프로그램 개발 및 보급</li> </ul> </li> <li>■ 중장년세대의 전환기 삶을 지원하는 교화활동 전개               <ul style="list-style-type: none"> <li>○ 재도약과 돌봄을 강화하는 세대 맞춤형 교화활동의 다변화</li> </ul> </li> </ul>
5-3 재가와 함께, 참여하는 교화활동 강화	<ul style="list-style-type: none"> <li>■ 재가교역자의 전문성을 제고하는 정책기반 체계화               <ul style="list-style-type: none"> <li>○ 재가교역자의 교화역량 강화를 위한 정책개발 및 환류체계 구축</li> </ul> </li> <li>■ 재가교역자를 위한 전문 교육(훈련)기관 개설               <ul style="list-style-type: none"> <li>○ 전담 훈련원 개설을 통한 전문교육 및 단계별 훈련 강화</li> </ul> </li> <li>■ 재가 전문인력 양성을 통한 교화활동 참여 활성화               <ul style="list-style-type: none"> <li>○ 직능별 전문가의 적극적 발굴 및 육성을 위한 지원체계 마련</li> </ul> </li> </ul>
5-4 지역과 함께, 연대하는 교화활동 강화	<ul style="list-style-type: none"> <li>■ 지역기반 교화정책 수립 및 전달체계 내실화               <ul style="list-style-type: none"> <li>○ 지역 맞춤형 교화지원 체계 마련 및 유년기관의 협력체계 강화</li> </ul> </li> <li>■ 지역 맞춤형 교화 성장 프로그램 발굴 및 모형화               <ul style="list-style-type: none"> <li>○ 지역중심 협력적 교화모델 창안을 위한 교구 중심 교화실행 모델 개발</li> </ul> </li> <li>■ 인구감소 지역의 제도적 정책적 교화 지원 확대               <ul style="list-style-type: none"> <li>○ 겸직 인사 시행 등 통폐합 이전 단계의 교당관리 유연화</li> </ul> </li> </ul>

## ■ 6. 중앙총부의 역할전환과 교구자치제 확대

<b>(1) 정의 (과제 정의 부분)</b> 미래교화 기반으로 중앙권한 분권과 이양으로 지방의 자치역량을 강화, 효율적인 교회행정 체제를 이룸으로써 중앙총부의 연구중심조직, 세계교화를 위한 세계총부로서의 기능과 전법성지로서의 역할을 확충한다.	
<b>(2) 선정 배경 (시사점 부분)</b>	
<div> <b>강점(strength)</b>            (과제 수행을 위해 강한 요소)            [총부조직개편]            ▶ 대의에 합하는 조직 문화            ▶ 추진 부서 강한 의지            ▶ 2대 성업봉찬시, 중앙총부 종합발전계획안            [교구자치제]            ▶ 지속적인 교단적 이슈화            ▶ 교구간 편차심화로 편제개선 요청            ▶ 교구자치제 선행 연구자료 축적         </div> <div> <b>약점(weakness)</b>            (과제 수행을 위해 약한 요소)            [총부조직개편]            ▶ 변화리더십과 실무자의 역량 부족/전문가 활용 미흡            ▶ 행정 온라인(원티스)과 행정교육 프로그램 미흡            ▶ 온라인 행정 업그레이드 개발 확보와 재정 부족            ▶ 교정원-교구간 민원 업무 ▶ 관계성 중심의 조직문화            ▶ 데이터기반 정책연구 미흡 ▶ 세계총부 기능 제도 미흡            [교구자치제]            ▶ 교단적 합의 미흡(재정자립, 법인분리, 지방자치행정 관계 등)            ▶ 현행 교구제의 문제성 도출(교회활성화의 부적합, 교구간 격차, 행정의 복잡화 등)         </div>	<div> <b>기회(opportunity)</b>            (과제 수행을 위한 기회적 요소)            [총부조직개편]            ▶ 변화의 교단적 열망 ▶ 온라인기술 발전            ▶ 불교·명상·한국의 관심 ▶ 정부지원            [교구자치제]            ▶ 코로나 이후, 소그룹 형태 교회조직 및 시스템 개편 요청            ▶ 지방분권과 권역별 거점도시 형성의 가속화            ▶ 교통, 통신, 디지털 등 물리적 거리 한계 없음            ▶ 카톨릭 교구제의 자치권 부여 주목            ▶ 이웃종교의 교단조직과 총무행정 운영 발전         </div> <div> <b>위기(threat)</b>            (과제 수행을 위한 위기적 요소)            [총부조직개편]            ▶ 순환인사로 인한 지도부 교체 ▶ 전문출신 감소와 고령화            ▶ 사회제도의 변화            ▶ 과학적 기술발전 수용 늦음            [교구자치제]            ▶ 교회침체에 따른 교세감소 ▶ 교구법인 정책 혼선            ▶ 교구자치화를 위한 규모의 적정성과 재정의 자립력 측정         </div>
↓	
<b>(3) 과제 수행 방향</b>	
<b>실천 과제</b>	<b>(추진전략)</b>
<b>6-1 중앙총부를 세계총부로의 전환</b>	<b>■세계교회지원본부 신설</b> ○ 분야별 팀구축/교정원 여타 본부 연계성 강화/해외총괄체제구축 <b>■세계총부 기능을 위한 제도 및 법규 마련</b> ○ 국외총부 자치권한 과제도출/중앙총부법규정비/미국총부 법규 정비 지원 <b>■익산성지의 성지기능 확충</b> ○ 익산성지종합발전 계획의 업데이트 및 공식화/기금확충/성지활용프로그램개발
<b>6-2 연구 중심의 행정조직 개편과 개발</b>	<b>■총부조직 개편</b> ○ 조직개편안 마련/관련법규정비, 일반행정 대교구 이양 <b>■교정원 각 본부별 팀 구축 및 재가인력 확충</b> ○ 직무분석과 교정원 본부 팀구축 및 대교구 행정지원 체제 구축 ○ 분야별 직무기술서 개발/총부 직원 직무역량 기준 수립/재가직원고용 <b>■통합행정 온라인 고도화</b> ○ 문서규정 정비/업무프로세스 개선안 도출/온라인행정프로그램 수정 및 개발 <b>■온라인 통합행정 신규시스템도입</b> ○ 원티스2.0기금 설치 및 적립/개선위원회 설립 및 연구/원티스2.0구축 <b>■정책연구 인프라 구축</b> ○ 교정통계개선/활용성 데이터베이스 구축/비정형 빅데이터 연구기반 확충 <b>■총부 조직개발 프로젝트 실행</b> ○ 영역별 조직진단/직무 및 연구 역량 교육/교정의 전문가 집단 연계
<b>6-3 교구자치(안) 마련과 교구 직무별 개선 방안 창출</b>	<b>■교구자치화 계획 요강 마련</b> ○ 전문가 그룹과 연계하여 자치화 계획 요강 수립 <b>■교구자치화를 위한 직무별 개선 방안 창출</b> ○ 자치화를 위한 중앙총부-교구-교당 직무개선 <b>■교구자치안 확정 및 법령 개정</b> ○ 자치화 정도 측정, 방안연구, 자치안 확정 및 법령 개정 <b>■교구자치제 시행 및 안정화</b> ○ 중앙총부-교구 조직개편과 권한 이양, 역량강화 실시 <b>■자치제 평가 및 환류 체계 구축</b> ○ 자치제 평가 연구와 발전·개선(안) 창출

### Ⅲ. 세계교화 기반 확충

#### 7. 유립총부 개척

- 7-1 국외 총부의 설립의 법제화
- 7-2 국외 총부의 구조 정립과 관리
- 7-3 세계교화 기반 마련

#### 8. 세계평화운동과 종교협력 강화

- 8-1 세계평화운동 집중화
- 8-2 국제종교협력기구 연대 강화
- 8-3 UN 및 국제NGO 활동 정착

#### 9. 원불교학의 세계화

- 9-1 원불교학 연구 활성화
- 9-2 국제활동 강화
- 9-3 연구기반 조성

## ■ 7. 유럽총부 개척

### (1) 정의

결복기 교운을 앞두고 교법의 세계화를 위해 중앙총부가 세계총부로의 기능전환을 위한 준비에 필요한 내용과 유럽총부출범 위한 제고로서 필요한 요소들을 점검해 본다.

### (2) 진단

<p><b>강점(strength)</b> (과제 수행을 위해 강한 요소)</p> <ul style="list-style-type: none"> <li>▶ 교단과 스승님들의 경륜(국외총부, 해외종법사제도 등)</li> <li>▶ 해외교화 24개국, 68개 교당 확보</li> <li>▶ 미국총부 준비과정과 출범 절차 등의 축적</li> <li>▶ 現유럽교구의 교세 및 인력과 현지 거점 정보제공에 의한 정책이행이 용이함.</li> </ul>	<p><b>기회(opportunity)</b> (과제 수행을 위한 기회적 요소)</p> <ul style="list-style-type: none"> <li>▶ 유럽의 불교수용에 대한 문화적 형성</li> <li>▶ 중앙총부가 세계총부로의 역할전환 및 교단 조직개편</li> <li>▶ 해외의 한국K-문화의 관심과 참여</li> <li>▶ 한반도 평화 인식과 세계시민 인식 강조</li> <li>▶ 사회적·국제적 문제를 교법과 훈련으로 접근 요구</li> <li>▶ 현지, 원불교 교법 이해 관심 욕구 증가</li> </ul>
<p><b>약점(weakness)</b> (과제 수행을 위해 약한 요소)</p> <ul style="list-style-type: none"> <li>▶ 교단의 세계화를 위한 자산확충과 전 구성원의 재결집 준비</li> <li>▶ 중앙총부와 국외총부의 역할규명과 향후 관계성 모색</li> <li>▶ 세계교화를 위한 인적·물적 기반 조성 준비 미약</li> <li>▶ 국외총부 교역자 인사·재정·복지관리</li> <li>▶ 전략 실행을 위한 조직구조 개편</li> </ul>	<p><b>위기(threat)</b> (과제 수행을 위한 위기적 요소)</p> <ul style="list-style-type: none"> <li>▶ 現국내교화의 침체, 세계교화 기반 마련과 확장의 피로감</li> <li>▶ 국외 교화행정 전반에 대한 관리와 구축 부재</li> </ul>



### (3) 과제 수행 방향

실천 과제	(추진전략)
7-1 국외 총부 설립의 법제화	<ul style="list-style-type: none"> <li>■국외 총부 규정 마련</li> <li>■해외종법사 관련 규정 마련</li> <li>■중앙총부와 국외 총부의 관계 법제 마련</li> </ul>
7-2 국외 총부의 구조 정립과 관리	<ul style="list-style-type: none"> <li>■국외 총부 관할 기관 모색 및 확정</li> <li>■해외 교당 설치 및 승인 방법 및 개념변화의 재모색</li> </ul>
7-3 세계교화 기반 마련	<ul style="list-style-type: none"> <li>■세계교화 재정의 기반 구축 <ul style="list-style-type: none"> <li>○해외법인 및 자산관리 체계화</li> <li>○한국정부기관 연계 지원 사업</li> </ul> </li> <li>■세계교화의 인적 기반 구조화 <ul style="list-style-type: none"> <li>○세계교화 인재 양성</li> <li>○해외교역자 후생 및 퇴임 노후 복지 지원</li> </ul> </li> <li>■세계교화 관리체계 강화 <ul style="list-style-type: none"> <li>○해외교구 관리</li> <li>○국제교화재단 설립</li> <li>○해외 훈련 및 교화 행사 지원</li> </ul> </li> <li>■세계교화 홍보 추진 <ul style="list-style-type: none"> <li>○지역별, 국가별 홍보 활동</li> <li>○다문화를 위한 국제교화 전략</li> <li>○국내에서의 세계교화 알리기(K-컬처)</li> <li>○해외교구 정역 사업 관리</li> </ul> </li> </ul>

## ■ 8. 세계평화운동과 종교협력 강화

### (1) 정의

일원주의세계 운동 전개 목표 아래, 종교연합운동 정착에 이어 확산을 통해 세계화 속 원불교의 가치를 고취한다.

### (2) 진단

<b>강점(strength)</b> <small>(과제 수행을 위해 강한 요소)</small> <ul style="list-style-type: none"> <li>▶ 교단과 스승님들의 경륜 제시(일원주의 세계건설)</li> <li>▶ 종교연합(UR)운동의 지속적 활동과 홍보</li> <li>▶ 4대 종단으로서의 위상과 대사회 운동의 아젠더</li> <li>▶ 원불교 UN사무소, WFB연락사무소 등 운영</li> </ul>	<b>기회(opportunity)</b> <small>(과제 수행을 위한 기회적 요소)</small> <ul style="list-style-type: none"> <li>▶ 팬데믹 후, 세계적 위기의 해법과 회복 요구</li> <li>▶ ‘세계시민사회’인식과 교육 요구</li> <li>▶ UN, UNESCO 등 종교간 대화 요청</li> </ul>
<b>약점(weakness)</b> <small>(과제 수행을 위해 약한 요소)</small> <ul style="list-style-type: none"> <li>▶ 주제와 이념연구 등은 다수, 조직 운영 실행 사항 미흡</li> <li>▶ 국내 종교간 미묘한 경쟁 갈등</li> <li>▶ 종교연합 후원재단 이사 발굴 및 후원회원 미마련</li> <li>▶ 국제부 인력에 비해 업무 확장</li> </ul>	<b>위기(threat)</b> <small>(과제 수행을 위한 위기적 요소)</small> <ul style="list-style-type: none"> <li>▶ 국내교화 약세의 종교연합운동 인식 약화</li> </ul>



### (3) 과제 수행 방향

실천 과제	(추진전략)
8-1 세계평화운동 집중화	<b>■종교연합운동(UR) 정착</b> ○UR아카데미 개설 및 활동(인재양성/UR기구창설방향정립/재가활용) ○종교연합기구 설립(지역,권역별 활동 체계화/국내외종교연합기구네트워크 및 기구 설립) ○종교연합정책 수립 <b>■심전계발훈련 전개</b> ○종교연합의 심전계발훈련 프로그램 개발과 실시 및 인재양성 ○UN활동 및 국제훈련원 등 심전계발훈련 강화 <b>■공동시장개척 정립</b> ○공동시장개척에 대한 사상적·개념적 이론 정립 ○공동시장개척의 교단정책 수립의 구축
8-2 국제종교협력기구 연대 강화	<b>■국제종교협력기구의 연대 활동</b> ○WFB/WFBY, 샤카디다타 여성불교, KCRP/ACRP/WCRP등 지속 교류의 방안 <b>■종교협력운동 기반 마련</b> ○종교연합세계시민대회(ICCGC) 및 세계시민회의의 프로그램 보급 ○각·국가별 정부기관 및 연계 활동
8-3 UN 및 국제NGO 활동 정착	<b>■UN사무소의 교단 연계 활동 체계화</b> <b>■국제NGO 협력 활성화</b> ○국제협력기구 및 NGO 전문가 교육 ○교단 내·외 교육 연계 프로그램 구축

## ■ 9. 원불교학의 세계화

### (1) 정의

원불교의 사상, 역사, 문화제도, 교화에 관해 연구함으로써 원불교가 세계보편종교로 발돋움하는 학문적 기반을 마련하고, 나아가 인류사회의 건전한 정신문화와 세계평화 실현에 기여할 수 있는 종합적 방안을 모색한다.

### (2) 진단

강점(strength) (과제 수행을 위해 강한 요소)	기회(opportunity) (과제 수행을 위한 기회적 요소)
<ul style="list-style-type: none"> <li>▶ 육영·연구기관의 운영과 기능 마련</li> <li>▶원불교 사상의 보편성과 시대성</li> </ul>	<ul style="list-style-type: none"> <li>▶ 국외 원불교학 연구기관 설립 및 연구인력 확보</li> <li>▶ 국내 연구기관과 협업의 세계적 연구 활동</li> <li>▶ 원불교 세계교화와 연계의 세계적 관심</li> <li>▶ 국제적 학술지 (Scopus, A&amp;HCI 등) 승격 여부</li> </ul>
약점(weakness) (과제 수행을 위해 약한 요소)	위기(threat) (과제 수행을 위한 위기적 요소)
<ul style="list-style-type: none"> <li>▶ 연구인력 및 학문 후속세대 부족</li> <li>▶ 연구 기반 조성의 인적·물적 지원 부족</li> <li>▶ 원불교학 수립의 중장기 연구 계획 수립 미약</li> <li>▶ 대학과 연구기관, 학술과 정책연구 전략 미수립</li> <li>▶ 교단내 원불교학 연구기간 소통·협업 비활성화</li> <li>▶ 영문 또는 중문 원불교소식지 비활성화</li> </ul>	<ul style="list-style-type: none"> <li>▶ 원불교교서 번역 전문 기관 및 연구원 부족</li> <li>▶ 원불교학의 중요성 인식 부족</li> <li>▶ 한국연구재단 등 원불교학 등록 약세</li> </ul>



### (3) 과제 수행 방향

실천과제	(추진전략)
9-1 원불교학 연구 활성화	<ul style="list-style-type: none"> <li>■ 학문분류체계에서 원불교학의 상향 조정</li> <li>■ 원불교학회 정착 및 각종 학회활동의 활성화</li> <li>■ 원불교학 연구기관 및 연구 인력의 상호 협력 강화</li> </ul>
9-2 국제 활동 강화	<ul style="list-style-type: none"> <li>■ 원불교교서 정역의 보완</li> <li>■ 국외 원불교학 연구기관 설립</li> <li>■ 국제학술지에 원불교학 논문 투고 및 국제학술지 발행</li> </ul>
9-3 연구기반 조성	<ul style="list-style-type: none"> <li>■ 원불교 원자료의 DB화</li> <li>■ 학문 후속세대 발굴·양성·활용 방안 마련</li> <li>■ 원불교학 연구기금 마련</li> </ul>

## IV. 지속가능한 지구공동체 실현

### 10. 사은 생태계 형성

- 10-1 사은생태계 플랫폼 구축
- 10-2 복지살리기 운동 전개
- 10-3 지구살리기 운동 확산

### 11. 사요실천운동 확산

- 11-1 인생교당(학교) 만들기
- 11-2 세상교당(학교) 만들기

### 12. 사대봉공회 정립과 활동 확산

- 12-1 봉공의 정체성 정립과 구조화
- 12-2 사대봉공회 정책 심화와 활동

## ■ 10. 사은생태계 형성

<b>(1) 정의</b> 자본주의 사회와 물질 만능주의로 인한 사회의 병맥을 교법을 통해 진단하고 문제 해결을 도모함으로써 개인주의적 이기를 공도로, 분열된 사회와 계층의 갈등을 공생과 공동체로, 양육강식의 형태를 자리아타의 체제로 전환하고자 한다.									
<b>(2) 진단</b> <table border="1"> <tr> <td> <b>강점(strength)</b>  (과제 수행을 위해 강한 요소)  <ul style="list-style-type: none"> <li>▶ 사회의 병맥이 깊어지는 시대에 정확한 진단을 해 주신 교법으로 문제 해결</li> <li>▶ 일원주의 사상, 하나의 진리에 바탕한 처처불상·사불공 사상</li> <li>▶ 사은생태계로 함께 살아가는 한 가족 개념이 대화 회 문제 해결의 플랫폼이며 상생 공동체의 근원</li> </ul> </td><td> <b>기회(opportunity)</b>  (과제 수행을 위한 기회적 요소)  <ul style="list-style-type: none"> <li>▶ 정법구현과 공동체 실현을 위한 종교 역할 강조</li> <li>▶ 교육의 시설, 언론과 통신의 발달, 다양한 문제 해결 요청의 창구 발달</li> <li>▶ 자본주의·개인주의 대안으로서의 사회 운동 및 공동체 현상</li> <li>▶ 적자생존과 양육강식의 자본주의와 경쟁사회 구조와 인식 한계 및 문제의 대안 요구(인류세)</li> <li>▶ 선별과 보편 복지 논점, 사회지출의 비용 전망, 고용정책과 복지정책의 문제, 저출산과 인구고령화 등에 나오는 복지 문제의 방안 요구</li> </ul> </td></tr> <tr> <td> <b>약점(weakness)</b>  (과제 수행을 위해 약한 요소)  <ul style="list-style-type: none"> <li>▶ 사은의 교리 즉 교법이 개인·가정 사회 국가 세계를 향한 사회문제의 해결 표준이 약함</li> <li>▶ 교화의 범위가 교도 중심에 정제됨에 따라 대사회적·인류적 문제에 인식 강화에 소홀함</li> <li>▶ 일반교화로서 교화위주의 정책환경과 사회문제 해결의 인식 부족함</li> <li>▶ 교단 구성원들의 사회적 구조와 병폐 즉, 양육강식과 자본의 폐해 인식이 둔감함.</li> <li>▶ 지구적 문제로서 기후변화에 따른 교단 정책 수립이 소극적·무관심</li> <li>▶ 교단 복지법인의 개별 운영(15개)으로 복지정책의 총체적 정책관리 부재</li> </ul> </td><td> <b>위기(threat)</b>  (과제 수행을 위한 위기적 요소)  <ul style="list-style-type: none"> <li>▶ 원불교 복지의 개념 정립 부재에 따라 국가정책에 의한 복지 정책에 의지해 가고 있는 실정임</li> <li>▶ 복지관련 교단의 인재 또는 관리자(기관장)－교단 인재감소</li> <li>▶ 원불교 복지법인의 지속가능한 전달과 전문성 약화</li> </ul> </td></tr> </table>		<b>강점(strength)</b> (과제 수행을 위해 강한 요소) <ul style="list-style-type: none"> <li>▶ 사회의 병맥이 깊어지는 시대에 정확한 진단을 해 주신 교법으로 문제 해결</li> <li>▶ 일원주의 사상, 하나의 진리에 바탕한 처처불상·사불공 사상</li> <li>▶ 사은생태계로 함께 살아가는 한 가족 개념이 대화 회 문제 해결의 플랫폼이며 상생 공동체의 근원</li> </ul>	<b>기회(opportunity)</b> (과제 수행을 위한 기회적 요소) <ul style="list-style-type: none"> <li>▶ 정법구현과 공동체 실현을 위한 종교 역할 강조</li> <li>▶ 교육의 시설, 언론과 통신의 발달, 다양한 문제 해결 요청의 창구 발달</li> <li>▶ 자본주의·개인주의 대안으로서의 사회 운동 및 공동체 현상</li> <li>▶ 적자생존과 양육강식의 자본주의와 경쟁사회 구조와 인식 한계 및 문제의 대안 요구(인류세)</li> <li>▶ 선별과 보편 복지 논점, 사회지출의 비용 전망, 고용정책과 복지정책의 문제, 저출산과 인구고령화 등에 나오는 복지 문제의 방안 요구</li> </ul>	<b>약점(weakness)</b> (과제 수행을 위해 약한 요소) <ul style="list-style-type: none"> <li>▶ 사은의 교리 즉 교법이 개인·가정 사회 국가 세계를 향한 사회문제의 해결 표준이 약함</li> <li>▶ 교화의 범위가 교도 중심에 정제됨에 따라 대사회적·인류적 문제에 인식 강화에 소홀함</li> <li>▶ 일반교화로서 교화위주의 정책환경과 사회문제 해결의 인식 부족함</li> <li>▶ 교단 구성원들의 사회적 구조와 병폐 즉, 양육강식과 자본의 폐해 인식이 둔감함.</li> <li>▶ 지구적 문제로서 기후변화에 따른 교단 정책 수립이 소극적·무관심</li> <li>▶ 교단 복지법인의 개별 운영(15개)으로 복지정책의 총체적 정책관리 부재</li> </ul>	<b>위기(threat)</b> (과제 수행을 위한 위기적 요소) <ul style="list-style-type: none"> <li>▶ 원불교 복지의 개념 정립 부재에 따라 국가정책에 의한 복지 정책에 의지해 가고 있는 실정임</li> <li>▶ 복지관련 교단의 인재 또는 관리자(기관장)－교단 인재감소</li> <li>▶ 원불교 복지법인의 지속가능한 전달과 전문성 약화</li> </ul>				
<b>강점(strength)</b> (과제 수행을 위해 강한 요소) <ul style="list-style-type: none"> <li>▶ 사회의 병맥이 깊어지는 시대에 정확한 진단을 해 주신 교법으로 문제 해결</li> <li>▶ 일원주의 사상, 하나의 진리에 바탕한 처처불상·사불공 사상</li> <li>▶ 사은생태계로 함께 살아가는 한 가족 개념이 대화 회 문제 해결의 플랫폼이며 상생 공동체의 근원</li> </ul>	<b>기회(opportunity)</b> (과제 수행을 위한 기회적 요소) <ul style="list-style-type: none"> <li>▶ 정법구현과 공동체 실현을 위한 종교 역할 강조</li> <li>▶ 교육의 시설, 언론과 통신의 발달, 다양한 문제 해결 요청의 창구 발달</li> <li>▶ 자본주의·개인주의 대안으로서의 사회 운동 및 공동체 현상</li> <li>▶ 적자생존과 양육강식의 자본주의와 경쟁사회 구조와 인식 한계 및 문제의 대안 요구(인류세)</li> <li>▶ 선별과 보편 복지 논점, 사회지출의 비용 전망, 고용정책과 복지정책의 문제, 저출산과 인구고령화 등에 나오는 복지 문제의 방안 요구</li> </ul>								
<b>약점(weakness)</b> (과제 수행을 위해 약한 요소) <ul style="list-style-type: none"> <li>▶ 사은의 교리 즉 교법이 개인·가정 사회 국가 세계를 향한 사회문제의 해결 표준이 약함</li> <li>▶ 교화의 범위가 교도 중심에 정제됨에 따라 대사회적·인류적 문제에 인식 강화에 소홀함</li> <li>▶ 일반교화로서 교화위주의 정책환경과 사회문제 해결의 인식 부족함</li> <li>▶ 교단 구성원들의 사회적 구조와 병폐 즉, 양육강식과 자본의 폐해 인식이 둔감함.</li> <li>▶ 지구적 문제로서 기후변화에 따른 교단 정책 수립이 소극적·무관심</li> <li>▶ 교단 복지법인의 개별 운영(15개)으로 복지정책의 총체적 정책관리 부재</li> </ul>	<b>위기(threat)</b> (과제 수행을 위한 위기적 요소) <ul style="list-style-type: none"> <li>▶ 원불교 복지의 개념 정립 부재에 따라 국가정책에 의한 복지 정책에 의지해 가고 있는 실정임</li> <li>▶ 복지관련 교단의 인재 또는 관리자(기관장)－교단 인재감소</li> <li>▶ 원불교 복지법인의 지속가능한 전달과 전문성 약화</li> </ul>								
↓									
<b>(3) 과제 수행 방향</b> <table border="1"> <tr> <th>실천 과제</th><th>(추진전략)</th></tr> <tr> <td>10-1 사은생태계 플랫폼 구축</td><td> <b>■ 사은 생태계 학교 개설(교당-교구-교단)</b>  ○진리-생명-가치 교육 실시 ○사은신앙운동 회복 운동 전개  <b>■ 일원경제 플랫폼</b>  ○소비조합 구축 ○재가 단체 플랫폼  ○일원 경제[무아봉공]와 일원 훈련  <b>■ 사은마을 공동체 구현</b>  ○ 청년 정주 문제 해결 방안 </td></tr> <tr> <td>10-2 복지살리기 운동 전개</td><td> <b>■ 복지 개념의 정립</b>  ○삼동윤리 이념운동 강화 ○사회복지 연구소 활성화  <b>■ 복지 관련 규정 신설과 정비</b>  ○12년 정책 복지체계구축 ○전담국(부서)신설  ○일원복지센터 구축(교당복지지원 및 복지 사각지대 지원)  ○자선 복지 교육 신설과 재가교육 강화 ○재가인사시스템 마련  <b>■ 대사회 복지 협력 강화</b>(한종사협, 한단협, 한사협, 법인별 지자체 협력과 법인 시설 및 복지행정 강화) </td></tr> <tr> <td>10-3 지구살리기 운동 확산</td><td> <b>■ 의식전환 교육 실시</b>  ○환경/사은생태계 관계 교육  <b>■ 캠페인 전개</b>(탄소제로, 기후위기 비상행동 등)  <b>■ 지역 자치·자립의 환경운동 전개</b>(제로웨이스트, 바른유통-지역물품소비) </td></tr> </table>		실천 과제	(추진전략)	10-1 사은생태계 플랫폼 구축	<b>■ 사은 생태계 학교 개설(교당-교구-교단)</b> ○진리-생명-가치 교육 실시 ○사은신앙운동 회복 운동 전개 <b>■ 일원경제 플랫폼</b> ○소비조합 구축 ○재가 단체 플랫폼 ○일원 경제[무아봉공]와 일원 훈련 <b>■ 사은마을 공동체 구현</b> ○ 청년 정주 문제 해결 방안	10-2 복지살리기 운동 전개	<b>■ 복지 개념의 정립</b> ○삼동윤리 이념운동 강화 ○사회복지 연구소 활성화 <b>■ 복지 관련 규정 신설과 정비</b> ○12년 정책 복지체계구축 ○전담국(부서)신설 ○일원복지센터 구축(교당복지지원 및 복지 사각지대 지원) ○자선 복지 교육 신설과 재가교육 강화 ○재가인사시스템 마련 <b>■ 대사회 복지 협력 강화</b> (한종사협, 한단협, 한사협, 법인별 지자체 협력과 법인 시설 및 복지행정 강화)	10-3 지구살리기 운동 확산	<b>■ 의식전환 교육 실시</b> ○환경/사은생태계 관계 교육 <b>■ 캠페인 전개</b> (탄소제로, 기후위기 비상행동 등) <b>■ 지역 자치·자립의 환경운동 전개</b> (제로웨이스트, 바른유통-지역물품소비)
실천 과제	(추진전략)								
10-1 사은생태계 플랫폼 구축	<b>■ 사은 생태계 학교 개설(교당-교구-교단)</b> ○진리-생명-가치 교육 실시 ○사은신앙운동 회복 운동 전개 <b>■ 일원경제 플랫폼</b> ○소비조합 구축 ○재가 단체 플랫폼 ○일원 경제[무아봉공]와 일원 훈련 <b>■ 사은마을 공동체 구현</b> ○ 청년 정주 문제 해결 방안								
10-2 복지살리기 운동 전개	<b>■ 복지 개념의 정립</b> ○삼동윤리 이념운동 강화 ○사회복지 연구소 활성화 <b>■ 복지 관련 규정 신설과 정비</b> ○12년 정책 복지체계구축 ○전담국(부서)신설 ○일원복지센터 구축(교당복지지원 및 복지 사각지대 지원) ○자선 복지 교육 신설과 재가교육 강화 ○재가인사시스템 마련 <b>■ 대사회 복지 협력 강화</b> (한종사협, 한단협, 한사협, 법인별 지자체 협력과 법인 시설 및 복지행정 강화)								
10-3 지구살리기 운동 확산	<b>■ 의식전환 교육 실시</b> ○환경/사은생태계 관계 교육 <b>■ 캠페인 전개</b> (탄소제로, 기후위기 비상행동 등) <b>■ 지역 자치·자립의 환경운동 전개</b> (제로웨이스트, 바른유통-지역물품소비)								



## ■ 11. 사요실천운동 확산

### (1) 정의

시간적으로 태어나서 열반에 이르기까지와 공간적으로 개인에서 가정 그리고 사회·국가·세계에 서 살아가는 길(도)을 알아 한다. 누구나 다 걸어갈 수 있고 다 실천할 수 있는 지구공동체의 삶을 세전과 사요에 밝혀진 신앙의 큰 길로 제시한다.

### (2) 진단

<p><b>강점(strength)</b> (과제 수행을 위해 강한 요소)</p> <ul style="list-style-type: none"> <li>▶ 법신불 일원상의 진리를 인간 생활과 연락시켜 주시어 모든 사람이 상극에서 벗어나 상생의 대도로 살아가도록 일원대도를 밝혀 주신 점</li> <li>▶ 인생의 요도 사은·사요를 밝혀 주시어 모든 사람이 평화하고 균등한 삶을 살아갈 수 있도록 대도를 제시하여 주신 점.</li> <li>▶ 세전을 통해 시간과 공간적으로 사람 일생의 길을 분명하게 제시하여 주신 점</li> </ul>	<p><b>기회(opportunity)</b> (과제 수행을 위한 기회적 요소)</p> <ul style="list-style-type: none"> <li>▶ 병든 세상을 만드는 의뢰심과 불합리한 차별, 자타의 국한, 개인과 가정만을 위하는 마음을 알아 치료할 수 있는 기회</li> <li>▶ 교당을 통해 개인과 가정을 연결하고 사회와 국가 세계를 연결하여 지속가능한 지구공동체의 최소단위를 만들어 갈 수 있는 열린 세상</li> <li>▶ 인류 사회를 건강하게 만들고 삶을 균등하게 만드는 자력과 교육 그리고 공동사업이 충분히 펼쳐질 수 있도록 발달한 사회</li> </ul>
<p><b>약점(weakness)</b> (과제 수행을 위해 약한 요소)</p> <ul style="list-style-type: none"> <li>▶ 사요는 인생의 요도이며 인생을 살아 갈 때 반드시 요긴한 길이나 그 의미가 개인·가정으로만 적용되었고 사회·국가·세계로 확장되지 못한 점</li> <li>▶ 인생의 큰 길을 견물생심으로 욕심이 일어 마음의 중병을 얻었으나 이를 치료할 수 있는 병원이 널리 드러나지 못한 점</li> <li>▶ 새 시대의 새 종교가 대중적이지 되지 못하여 지역사회와 세계를 선도하지 못한 점</li> </ul>	<p><b>위기(threat)</b> (과제 수행을 위한 위기적 요소)</p> <ul style="list-style-type: none"> <li>▶ 시대의 변화를 감지하지 못하고 과학의 편리함에 취해 그 결과를 예측하지 못하는 시대</li> <li>▶ 물질의 세상은 하나로 통합되어 가는데 사람의 정신은 분열되어 나뉘지고 있는 시점</li> <li>▶ 인간소외를 통해 사은에서 나를 분리하고 사회에서 나를 분리하여도 그것이 소확행으로 자신을 위한 삶이 좋다고 인식되어지는 문제</li> <li>▶ 분열된 사회, 계층화된 생활 형태로 공동의 생태계가 파괴된 상태</li> </ul>



### (3) 과제 수행 방향

실천 과제	(추진전략)
12-1 인생교당(학교) 만들기	<p>■세전 배우기 운동(인생학교 개설)</p> <ul style="list-style-type: none"> <li>○세전의 기본 교리 교육</li> </ul> <p>■자립교당 확립 운동</p> <ul style="list-style-type: none"> <li>○교당 중심의 자주·자활·자립 운동 전개</li> <li>○교당 중심의 자작·자급 확립</li> </ul> <p>■지우차별 확립 운동</p> <ul style="list-style-type: none"> <li>○지우차별 확립 운동</li> <li>○사대봉공회 정체성 교육과 활동</li> </ul>
12-2 세상교당(학교) 만들기	<p>■상봉 하교 문화 운동</p> <ul style="list-style-type: none"> <li>○타자녀교육 장학 사업 전개</li> <li>○문명운동 전개</li> </ul> <p>■생활 평등 운동</p> <ul style="list-style-type: none"> <li>○공동자 표창 전개(사요평등-인류, 지식, 교육, 생활 구현의 공동자)</li> <li>○교당진흥회 발족(공익기금 마련과 자선 활동 권장)</li> </ul>

## ■ 12. 사대봉공회 정립과 활동 확산

<b>(1) 정의</b>									
일원대도를 가장 빠르게 실현하는 것이 삼동윤리요, 삼동윤리를 가장 빠르게 실현하는 것이 사대봉공회로 인류에 뜨거운 정의를 전달해야 인정이 건네고 마음이 통합되어 빠르게 일원의 진리가 확산되어 지속가능한 지구공동체가 생성될 수 있다. 이에 대한 정립과 활동 확산을 도모하고자 한다.									
<b>(2) 진단</b>									
<table border="1"> <tr> <th>강점(strength) (과제 수행을 위해 강한 요소)</th><th>기회(opportunity) (과제 수행을 위한 기회적 요소)</th></tr> <tr> <td> <ul style="list-style-type: none"> <li>▶ 스승의 경륜과 일원주의 대세계 건설 등 중요성 인식</li> <li>▶ 일원주의를 실현할 가장 빠른 방법이 삼동윤리 실현이고, 삼동윤리를 가장 빨리 실현하는 길이 사대봉공회 활동임임을 밝혀 주신 점</li> <li>▶ 인류에 뜨거운 정의를 전달하여 상부상조 자리 이타로 도울 수 있는 길이 크게 열린 점</li> </ul> </td><td> <ul style="list-style-type: none"> <li>▶ 교단 미래 교화 활성화의 기반 마련 가능성</li> <li>▶ 신자유주의의 시장경제와 사회적 구조 변동, 세계인류 문제(세계인류 문제 중, 빈곤·무지·재해·질병) 등 발생한 문제를 종교를 통해 공적 영역과 인간애의 본질적 해결 요구함.</li> <li>▶ 법문에 밝혀진 일원주의 삼동윤리 사대봉공회의 역순으로 사대봉공회의 활동으로 삼동윤리 실현하고 일원주의 구현하는 구조로 일원주의 사상확립을 확립하여 세계를 일원화할 수 있는 기회</li> <li>▶ 봉사의 개념, 봉공의 개념이 완전히 다름을 인식하여 창생제도의 이타적 대승행 실천할 수 있는 기회</li> <li>▶ 일원상 진리의 신앙과 수행의 결과가 무아봉공으로 나타나고 이것이 곧 개인·가정·사회·국가·세계를 아우르는 사상임을 인식할 수 있는 기회</li> </ul> </td></tr> <tr> <th>약점(weakness) (과제 수행을 위해 약한 요소)</th><th>위기(threat) (과제 수행을 위한 위기적 요소)</th></tr> <tr> <td> <ul style="list-style-type: none"> <li>▶ 교단의 봉공과 봉사 개념에 대한 이해와 교육이 전무함</li> <li>▶ 경륜에 의한 교단 정책 방향과 실천의 불완전체임</li> <li>▶ 봉공 관련 단체 또는 조직 활동의 정의와 개념의 난해함이 주는 정책 방향과 이행</li> <li>▶ 사대봉공회의 교화활성화 동력으로써의 역할과 기능이 약함</li> <li>▶ 사대봉공회는의 규모가 너무 커 아직도 출가·재가 봉공회도 확립이 안되어 있는 상황.</li> <li>▶ 세계적 종단이 되는 근간이 사대봉공회가 있어야 한다 하신 말씀이 있으나 봉공활동이 봉사와 재해재난 구호 정도에 그치고 있는 상황</li> </ul> </td><td> <ul style="list-style-type: none"> <li>▶ 과학의 편리함에 취한 결과를 모르는 사회</li> <li>▶ 인간소외가 발생해도 나만 아니면 된다는 이기심</li> <li>▶ 공도를 통한 공생공영의 삶이 있음에도 손해라는 생각을 가진 공익심 없는 사회</li> </ul> </td></tr> </table>		강점(strength) (과제 수행을 위해 강한 요소)	기회(opportunity) (과제 수행을 위한 기회적 요소)	<ul style="list-style-type: none"> <li>▶ 스승의 경륜과 일원주의 대세계 건설 등 중요성 인식</li> <li>▶ 일원주의를 실현할 가장 빠른 방법이 삼동윤리 실현이고, 삼동윤리를 가장 빨리 실현하는 길이 사대봉공회 활동임임을 밝혀 주신 점</li> <li>▶ 인류에 뜨거운 정의를 전달하여 상부상조 자리 이타로 도울 수 있는 길이 크게 열린 점</li> </ul>	<ul style="list-style-type: none"> <li>▶ 교단 미래 교화 활성화의 기반 마련 가능성</li> <li>▶ 신자유주의의 시장경제와 사회적 구조 변동, 세계인류 문제(세계인류 문제 중, 빈곤·무지·재해·질병) 등 발생한 문제를 종교를 통해 공적 영역과 인간애의 본질적 해결 요구함.</li> <li>▶ 법문에 밝혀진 일원주의 삼동윤리 사대봉공회의 역순으로 사대봉공회의 활동으로 삼동윤리 실현하고 일원주의 구현하는 구조로 일원주의 사상확립을 확립하여 세계를 일원화할 수 있는 기회</li> <li>▶ 봉사의 개념, 봉공의 개념이 완전히 다름을 인식하여 창생제도의 이타적 대승행 실천할 수 있는 기회</li> <li>▶ 일원상 진리의 신앙과 수행의 결과가 무아봉공으로 나타나고 이것이 곧 개인·가정·사회·국가·세계를 아우르는 사상임을 인식할 수 있는 기회</li> </ul>	약점(weakness) (과제 수행을 위해 약한 요소)	위기(threat) (과제 수행을 위한 위기적 요소)	<ul style="list-style-type: none"> <li>▶ 교단의 봉공과 봉사 개념에 대한 이해와 교육이 전무함</li> <li>▶ 경륜에 의한 교단 정책 방향과 실천의 불완전체임</li> <li>▶ 봉공 관련 단체 또는 조직 활동의 정의와 개념의 난해함이 주는 정책 방향과 이행</li> <li>▶ 사대봉공회의 교화활성화 동력으로써의 역할과 기능이 약함</li> <li>▶ 사대봉공회는의 규모가 너무 커 아직도 출가·재가 봉공회도 확립이 안되어 있는 상황.</li> <li>▶ 세계적 종단이 되는 근간이 사대봉공회가 있어야 한다 하신 말씀이 있으나 봉공활동이 봉사와 재해재난 구호 정도에 그치고 있는 상황</li> </ul>	<ul style="list-style-type: none"> <li>▶ 과학의 편리함에 취한 결과를 모르는 사회</li> <li>▶ 인간소외가 발생해도 나만 아니면 된다는 이기심</li> <li>▶ 공도를 통한 공생공영의 삶이 있음에도 손해라는 생각을 가진 공익심 없는 사회</li> </ul>
강점(strength) (과제 수행을 위해 강한 요소)	기회(opportunity) (과제 수행을 위한 기회적 요소)								
<ul style="list-style-type: none"> <li>▶ 스승의 경륜과 일원주의 대세계 건설 등 중요성 인식</li> <li>▶ 일원주의를 실현할 가장 빠른 방법이 삼동윤리 실현이고, 삼동윤리를 가장 빨리 실현하는 길이 사대봉공회 활동임임을 밝혀 주신 점</li> <li>▶ 인류에 뜨거운 정의를 전달하여 상부상조 자리 이타로 도울 수 있는 길이 크게 열린 점</li> </ul>	<ul style="list-style-type: none"> <li>▶ 교단 미래 교화 활성화의 기반 마련 가능성</li> <li>▶ 신자유주의의 시장경제와 사회적 구조 변동, 세계인류 문제(세계인류 문제 중, 빈곤·무지·재해·질병) 등 발생한 문제를 종교를 통해 공적 영역과 인간애의 본질적 해결 요구함.</li> <li>▶ 법문에 밝혀진 일원주의 삼동윤리 사대봉공회의 역순으로 사대봉공회의 활동으로 삼동윤리 실현하고 일원주의 구현하는 구조로 일원주의 사상확립을 확립하여 세계를 일원화할 수 있는 기회</li> <li>▶ 봉사의 개념, 봉공의 개념이 완전히 다름을 인식하여 창생제도의 이타적 대승행 실천할 수 있는 기회</li> <li>▶ 일원상 진리의 신앙과 수행의 결과가 무아봉공으로 나타나고 이것이 곧 개인·가정·사회·국가·세계를 아우르는 사상임을 인식할 수 있는 기회</li> </ul>								
약점(weakness) (과제 수행을 위해 약한 요소)	위기(threat) (과제 수행을 위한 위기적 요소)								
<ul style="list-style-type: none"> <li>▶ 교단의 봉공과 봉사 개념에 대한 이해와 교육이 전무함</li> <li>▶ 경륜에 의한 교단 정책 방향과 실천의 불완전체임</li> <li>▶ 봉공 관련 단체 또는 조직 활동의 정의와 개념의 난해함이 주는 정책 방향과 이행</li> <li>▶ 사대봉공회의 교화활성화 동력으로써의 역할과 기능이 약함</li> <li>▶ 사대봉공회는의 규모가 너무 커 아직도 출가·재가 봉공회도 확립이 안되어 있는 상황.</li> <li>▶ 세계적 종단이 되는 근간이 사대봉공회가 있어야 한다 하신 말씀이 있으나 봉공활동이 봉사와 재해재난 구호 정도에 그치고 있는 상황</li> </ul>	<ul style="list-style-type: none"> <li>▶ 과학의 편리함에 취한 결과를 모르는 사회</li> <li>▶ 인간소외가 발생해도 나만 아니면 된다는 이기심</li> <li>▶ 공도를 통한 공생공영의 삶이 있음에도 손해라는 생각을 가진 공익심 없는 사회</li> </ul>								
↓									
<b>(3) 과제 수행 방향</b>									
<b>실천 과제</b>	<b>(추진전략)</b>								
11-1 봉공의 정체성 정립과 구조화	<b>■ 봉공 관련 텍스트[교육지침서] 마련 및 보급</b> ○ 사대봉공회 관련 법문 등 교육 책자 마련과 보급 <b>■ 봉공 교육 강화</b> ○ 재·출가 훈련시, 교육 강화 ○ 교당-교구-중앙 및 임원 훈련 강화 <b>■ 봉공 대회 개최</b> ○ 재·출가 봉공 대회 개최								
11-2 사대봉공회 정책 심화와 활동	<b>■ 출가·재가봉공회 재확립</b> ○ 중앙봉공회를 재가봉공회로 재확립 ○ 전무출신후원공단(가침)의 출가봉공회 재확립과 운영 및 활동 <b>■ 정책 심화와 활동</b> ○ 봉공 목적(창생제도, 공생공영) 활동의 구조 ○ 재가단체 플랫폼 형성								

## V. 전무출신 역량강화와 제도개선

### 13. 전무출신 인재 발굴

- 13-1 국내 전무출신 발굴
- 13-2 해외 전무출신 발굴
- 13-3 다양한 전무출신 발굴

### 14. 전무출신 역량강화

- 14-1 교육에 대한 전무출신의 인식 변화
- 14-2 필요역량 교육 과정의 재구성
- 14-3 역량개발교육국의 역할 강화

### 15. 전무출신 인사제도 개선

- 15-1 전무출신 인사 의미와 가치 제고
- 15-2 교구자치제에 따른 인사제도 방향 설정
- 15-3 공정·합리적 인력관리 시스템 구축

### 16. 전무출신 후생 복지 개선

(교단혁신위원회 전무출신제도분과)

### ■ 13. 전무출신 인재 발굴

(1) 정의	
다양한 전무출신 발굴을 통해 세계교화의 역할을 담당하고 인류사회에 원불교 정신을 실현할 수 있도록 종합적 방안을 모색한다.	
(2) 진단	
<div> <div> <b>강점(strength)</b> (과제 수행을 위해 강한 요소)</div> <div> <ul style="list-style-type: none"> <li>▶세계교화 중요성 인식</li> <li>▶교립학교</li> <li>▶원친회원</li> <li>▶변화에 대한 교단적 열망</li> <li>▶4대1회의 시작</li> <li>▶익산총부건설 100주년</li> <li>▶교법, 전무출신 정신</li> </ul> </div> </div> <div> <div> <b>약점(weakness)</b> (과제 수행을 위해 약한 요소)</div> <div> <ul style="list-style-type: none"> <li>▶원불교 교도감소</li> <li>▶전무출신 발굴에 대한 인식감소</li> <li>▶인재발굴관리 시스템 부족</li> <li>▶위기의식 부족</li> <li>▶전무출신 발굴 정책,지원부족</li> </ul> </div> </div>	<div> <div> <b>기회(opportunity)</b> (과제 수행을 위한 기회적 요소)</div> <div> <ul style="list-style-type: none"> <li>▶회복과 전환의 세계</li> <li>▶코로나 팬더믹 종료</li> <li>▶위기가 곧 기회</li> <li>▶세계에서 원하는 원불교교법</li> </ul> </div> </div> <div> <div> <b>위기(threat)</b> (과제 수행을 위한 위기적 요소)</div> <div> <ul style="list-style-type: none"> <li>▶종교인 감소 현상</li> <li>▶원불교 교도의 감소</li> <li>▶성직자 감소 현상</li> <li>▶개인주의와 다양성</li> </ul> </div> </div>
↓	
(3) 과제 수행 방향	
실천 과제	(추진전략)
13-1 국내 전무출신 발굴	<b>■현장 중심 인재발굴 정책 및 실천 운동 전개</b> ○ 교구, 교당 중심의 전무출신 발굴 정책 수립-교화훈련부 <b>■육영교육기관 전무출신 발굴 활동 강화</b> ○ 각 육영기관을 통한 전무출신 발굴 홍보 및 활동 강화 <b>■전무출신 발굴의 통합 조직체 구성과 관리 시스템 마련</b> ○ 교육부-교화훈련부-교구 등 통합 전무출신 발굴 조직체 구성 ○ 전무출신 발굴 전담국(가) 설치-인재발굴 관리 시스템 마련 <b>■청년지원자 발굴 활동 집중</b> ○ 청년교화 활동체 등에서 인재 발굴 <b>■신성회 훈련 활동화</b> ○ 신성회원 지속적 관리 시스템 마련/교구-교당-기관 연계 관리 ○ 신성회의 홍보 ○ 신성회 훈련 전문화-프로그램/교립학교 연계 특성화 <b>■원친회원 관리 전무출신 발굴</b>
13-2 해외 전무출신 발굴	<b>■해외 원불교 유연기관, 교육기관의 발굴 운동 전개</b> <b>■해외전무출신 운동 전개</b> <b>■해외 인재관리 시스템 마련</b>
13-3 다양한 전무출신 발굴	<b>■전무출신 업무에 관한 연구</b> ○ 다양한 업무 분야 활용을 위한 출가교무, 재가교무 등 발굴

## ■ 14. 전무출신 역량 강화

(1) 정의									
교단의 정책에 발맞추어 필요역량을 집중적으로 교육하여 전무출신의 역량을 강화할 수 있도록 한다.									
(2) 진단									
<table border="1"> <tr> <td> <b>강점(strength)</b> (과제 수행을 위해 강한 요소) </td><td> <b>기회(opportunity)</b> (과제 수행을 위한 기회적 요소) </td></tr> <tr> <td> <ul style="list-style-type: none"> <li>▶ 역량개발교육국에서 승급의 조건으로 교육을 진행하여 필수로 교육을 이수하고 있음</li> <li>▶ 전무출신들이 역량 강화의 필요성을 인식함</li> </ul> </td><td> <ul style="list-style-type: none"> <li>▶ 다양한 매체를 통한 교육의 기회가 생김</li> <li>▶ 콘텐츠의 다양화</li> </ul> </td></tr> <tr> <td> <b>약점(weakness)</b> (과제 수행을 위해 약한 요소) </td><td> <b>위기(threat)</b> (과제 수행을 위한 위기적 요소) </td></tr> <tr> <td> <ul style="list-style-type: none"> <li>▶ 역량개발교육에 대한 부정적 인식</li> <li>▶ 승급의 조건으로 과정을 인식하여 1급이 되면 교육을 받으려 하지 않음</li> <li>▶ 전무출신의 기본역량과 상관없이 실생활에 필요한 교육만 요구함</li> <li>▶ 내가 받을 것이 아니라 타인이 받아야 한다는 생각</li> </ul> </td><td> <ul style="list-style-type: none"> <li>▶ 다양한 매체를 통해 습득하는 지식으로 역량이 강화된다고 생각함</li> <li>▶ 본인은 역량이 충분하다고 생각하여 교육에 참여하고자 하지 않음</li> <li>▶ 콘텐츠 개발을 위한 역량개발교육국의 인적자원과 재정확보 어려움</li> </ul> </td></tr> </table>	<b>강점(strength)</b> (과제 수행을 위해 강한 요소)	<b>기회(opportunity)</b> (과제 수행을 위한 기회적 요소)	<ul style="list-style-type: none"> <li>▶ 역량개발교육국에서 승급의 조건으로 교육을 진행하여 필수로 교육을 이수하고 있음</li> <li>▶ 전무출신들이 역량 강화의 필요성을 인식함</li> </ul>	<ul style="list-style-type: none"> <li>▶ 다양한 매체를 통한 교육의 기회가 생김</li> <li>▶ 콘텐츠의 다양화</li> </ul>	<b>약점(weakness)</b> (과제 수행을 위해 약한 요소)	<b>위기(threat)</b> (과제 수행을 위한 위기적 요소)	<ul style="list-style-type: none"> <li>▶ 역량개발교육에 대한 부정적 인식</li> <li>▶ 승급의 조건으로 과정을 인식하여 1급이 되면 교육을 받으려 하지 않음</li> <li>▶ 전무출신의 기본역량과 상관없이 실생활에 필요한 교육만 요구함</li> <li>▶ 내가 받을 것이 아니라 타인이 받아야 한다는 생각</li> </ul>	<ul style="list-style-type: none"> <li>▶ 다양한 매체를 통해 습득하는 지식으로 역량이 강화된다고 생각함</li> <li>▶ 본인은 역량이 충분하다고 생각하여 교육에 참여하고자 하지 않음</li> <li>▶ 콘텐츠 개발을 위한 역량개발교육국의 인적자원과 재정확보 어려움</li> </ul>	
<b>강점(strength)</b> (과제 수행을 위해 강한 요소)	<b>기회(opportunity)</b> (과제 수행을 위한 기회적 요소)								
<ul style="list-style-type: none"> <li>▶ 역량개발교육국에서 승급의 조건으로 교육을 진행하여 필수로 교육을 이수하고 있음</li> <li>▶ 전무출신들이 역량 강화의 필요성을 인식함</li> </ul>	<ul style="list-style-type: none"> <li>▶ 다양한 매체를 통한 교육의 기회가 생김</li> <li>▶ 콘텐츠의 다양화</li> </ul>								
<b>약점(weakness)</b> (과제 수행을 위해 약한 요소)	<b>위기(threat)</b> (과제 수행을 위한 위기적 요소)								
<ul style="list-style-type: none"> <li>▶ 역량개발교육에 대한 부정적 인식</li> <li>▶ 승급의 조건으로 과정을 인식하여 1급이 되면 교육을 받으려 하지 않음</li> <li>▶ 전무출신의 기본역량과 상관없이 실생활에 필요한 교육만 요구함</li> <li>▶ 내가 받을 것이 아니라 타인이 받아야 한다는 생각</li> </ul>	<ul style="list-style-type: none"> <li>▶ 다양한 매체를 통해 습득하는 지식으로 역량이 강화된다고 생각함</li> <li>▶ 본인은 역량이 충분하다고 생각하여 교육에 참여하고자 하지 않음</li> <li>▶ 콘텐츠 개발을 위한 역량개발교육국의 인적자원과 재정확보 어려움</li> </ul>								
↓									
(3) 과제 수행 방향									
실천 과제	(추진전략)								
14-1 교육에 대한 전무출신의 인식 변화	<b>■ 모든 전무출신의 역량개발 교육의 필요성 인식</b> <ul style="list-style-type: none"> <li>○ 설문을 통해 모든 전무출신의 역량에 대한 정확한 진단 마련</li> <li>○ 모든 전무출신의 역량 강화를 위한 교육의 필요성 인식 마련</li> </ul>								
14-2 필요역량 교육과정의 재구성	<b>■ 교육과정의 재구성 연구</b> <ul style="list-style-type: none"> <li>○ 현재 진행되는 9가지의 교육과정을 무조건 하나씩 다 받는 것이 아니라 정책과 필요에 따라 교육을 편성하여 모든 전무출신의 역량을 강화하도록 연구 및 진행</li> </ul>								
14-3 역량개발교육국의 역할 강화	<b>■ 역량개발교육의 전문성 확립</b> <ul style="list-style-type: none"> <li>○ 형식적인 교육이 되지 않기 위하여 역량개발교육국의 전문화와 근무자의 인원 보충</li> <li>○ 다양한 콘텐츠 개발을 위한 강사 및 전문가 배출</li> </ul>								

## ■ 15. 전무출신 인사제도 개선

### (1) 정의

시대변화의 흐름을 파악하고 교역자 인사제도에 대한 여론조사를 바탕으로 합리적인 인력관리 시스템을 구축하여 효율적이고 합리적인 전무출신 인사제도를 만든다. 이를 통해 인사에 대한 소외감이나 불만을 해소하고 인사제도에 대한 신뢰를 회복하고 전무출신으로서의 정체성을 확립하여 교단 제4대 제1회를 열어간다.

### (2) 진단

강점(strength) (과제 수행을 위해 강한 요소)	기회(opportunity) (과제 수행을 위한 기회적 요소)
<ul style="list-style-type: none"> <li>▶ 인사제도에 대한 관심과 참여</li> <li>▶ 선행 연구자료</li> <li>▶ 교단의 지속적인 관심(교정 주요정책)</li> <li>▶ 교법에 바탕한 전무출신의 기본정신</li> </ul>	<ul style="list-style-type: none"> <li>▶ 선도적·주도적 교화 활동의 원불교 성직자 인식 강화</li> <li>▶ 자기관리 필요성</li> <li>▶ 전문인력 양성과 확보의 기회</li> <li>▶ 조직 변화의 기회</li> <li>▶ 대사회적 역할의 전문성 갖춘 전무출신 요구</li> <li>▶ 교단 조직체계 변화(교정원 조직, 교구 편제)에 따른 인사제도 고려</li> <li>▶ 한국사회 4대 종단의 원불교 성직자 인식 강화 요구</li> <li>▶ 각 지역성장과 교화 성장의 역할 강화로써의 인사 기회</li> </ul>
약점(weakness) (과제 수행을 위해 약한 요소)	위기(threat) (과제 수행을 위한 위기적 요소)
<ul style="list-style-type: none"> <li>▶ 교단 인력구조의 역피라미드화</li> <li>▶ 개선을 위한 주관부서의 역할과 권한 제한</li> <li>▶ 전문인력 부족과 인력구성의 특수성</li> <li>▶ 데이터 기반의 객관적, 합리적 인사시스템 부재</li> <li>▶ 고과지표 선정과 객관적 평가데이터 부족</li> <li>▶ 평가에 대한 구성원의 거부감</li> <li>▶ 전무출신 인사 신뢰와 만족도 약세</li> <li>▶ 인사 법제(기준법 등)의 정비 미흡, 교구제 시행 속 인사의 혼란</li> </ul>	<ul style="list-style-type: none"> <li>▶ 전무출신 정신의 약화</li> <li>▶ 구성원들의 이해 부족</li> <li>▶ 인적·물적 자원 부족</li> <li>▶ 교정원, 특별위원회(혁신, 4대1회설계)에 정책 충돌</li> </ul>



### (3) 과제 수행 방향

실천 과제	(추진전략)
15-1 전무출신 인사 의미와 가치 제고	<ul style="list-style-type: none"> <li>■ 선행자료 분석 및 평가를 통한 기초자료 확보</li> <li>■ 현 인사제도 문제점 조사 및 대중의견 수렴</li> <li>■ 인사시스템 컨설팅 및 정보 공유</li> <li>■ 인사자문위원회 신설 및 운영</li> </ul>
15-2 교구자치제에 따른 인사제도 방향 설정	<ul style="list-style-type: none"> <li>■ 중앙총부 및 교구자치제 편제간 인사제도개선 대비</li> <li>■ 중앙총부 교구편제 실무개선팀과 긴밀한 협의</li> <li>■ 교구인사시스템 변화 추진(정보, 인사권 이양 등)</li> <li>■ 교구의 전무출신관리국(가칭) 신설</li> <li>○인사, 복지, 감찰 등 전반적으로 전무출신 관리</li> </ul>
15-3 공정·합리적 인력관리 시스템 구축	<ul style="list-style-type: none"> <li>■ 합리적인 인사시스템 구축과 인사제도개선 TFT 구성</li> <li>○(DB 구축, 인사고과기준표, 정보통합 등)</li> <li>■ 객관화 인사시스템으로 교단 제4대 제1회 인사방향 설정</li> <li>○(인력수급, 배치, 지원, 공모, 전문성, 순환, 권한 등)</li> <li>■ 인사 평가 및 보완 구축</li> <li>○중앙총부-대교구 인사처 평가-설문으로 인사데이터 축적</li> <li>○인사문제소지 파악 보완책 강구 및 제도 개선</li> <li>■ 인사 관련 법제 정비 추진</li> <li>○인사제도개선(안) 원의회(규칙)과 수위단회(규정) 상정</li> </ul>



9

설계특별위원회/  
시나리오팀 명단



제 4대  
제 1회 설계특별위원회



회복과 전환, 교단을 새롭게! 세상을 이롭게!



## 위원 명단

설계특별위원회 위원장 ..... 명산 김도훈 수위단원

## II 설계특별위원회

	구분	법명	성별	소속	직위/직장
1	출가	(願)황주원	여	정토회교당	교감교무
2		(百)고원주	남	만덕산훈련원	원장
3		(東)김동인	여	교학대서원관	교감교무
4		(親)김보명	남	이리교당	주임교무
5		김성종	남	경기인천교구	사무국장
6		구도선	남	동그라미	원장
7		이정일	여	교정원 교화훈련부	차장
8		이인광	남	교정원 공익복지부	차장
9		김상훈	남	교정원 교육부	차장
10		장인국	남	교정원 총무부	차장
11		전상현	남	교정원 기획실	과장
12		황상원	여	교정원 국제부	과장
13		표종인	여	교정원 총무부	역량개발교육국장
14		김수련	여	교정원 교화훈련부	교회연구소 연구원
15		윤대기	남	교정원 교화훈련부	청소년국장
16		이지현	여	중앙교구 모현교당	보좌교무
17		황현진	남	군종교구	부교무
18	재가	(太)김태인	여	어양교당	원광정보예술고등학교 교사
19		김경덕	여	원남교당	한국농업기술진흥원 연구원
20		이삼성	남	안암교당	서울시 성동광진교육지원청 장학사
21		이여진	여	강남교당	한겨레중고등학교 교장
22		정선희	여	델리교당	사)한울안운동 사무국장
23		조세웅	남	둔산교당	영국 케임브릿지대학교 연구원

### III 원불교 정책연구소

	법명	직책
1	조인국 교무	소장
2	국성천 교무	연구원
3	박용은 교무	연구원



## 설계시나리오팀

	법 명	주제/내용	출/재가	소 속
팀장	공산 남궁문	시나리오팀 작성 총괄	재가	원광대 토목환경공학과 /원불교 수위단회
작성팀	김성종	교단 정책 계획과 실천 과제	출가	경기 인천 사무국장
	구도선		출가	동그라미재활원장
	이정일		출가	교정원 교화훈련부 차장
	이인광		출가	교정원 공익복지부 차장
	김상훈		출가	교정원 교육부 차장
	장인국		출가	교정원 총무부 차장
	전상현		출가	교정원 기획실 과장
	황상원		출가	교정원 국제부 과장
	김수련		출가	교화연구소 연구원
	표중인		출가	총무부 역량개발교육국장
	윤대기		출가	교화훈련부 청소년국장
프로젝트 연구팀	정선희	고령화와 노인문제	재가	사) 한울안운동 사무국장
	이삼성	재가교도 교육과 훈련	재가	서울 성동광진교육지원청 장학사
	조세웅	상상 정책(발전)제안	재가	영국 캠브릿지대학교 연구원