

원기 104년

원불교 사회여론조사 보고서



주관 : 원불교정책연구소

목 차

보고서를 내며	01
일러두기	02
Ⅰ. 조사 개요	
1. 조사명	03
2. 조사 주체 및 예산 지원	03
3. 실시 기관	03
4. 조사 대상	03
5. 조사 기간	03
6. 조사 지역	04
7. 조사 방법	04
8. 표본 추출	04
9. 표본 수와 표집 오차	04
10. 조사 내용	04
Ⅱ. 조사 결과	
1. 인구사회학적 특성	05
2. 가장 호감을 가지고 있는 종교	08
3. 호감을 갖는 이유	10
4. ‘원불교’에 대한 인지도	12
5. ‘원불교’ 인지 경로	14
6. ‘원불교’ 하면 먼저 떠오르는 느낌	16
7. ‘원불교’ 하면 먼저 떠오르는 대상	18
8. ‘원불교’에 대한 호감도	19
9. ‘원불교’에 대해 알아볼 의향	21
10. 한국사회 종교의 가장 큰 문제점	22
11. 한국사회 종교가 가장 관심을 가져야 할 사회활동	24
12. 조사의 함의	25
* 별첨 1. 질문 시나리오	
* 별첨 2. 빈도표	

보고서를 내며

정책연구소는 원기95년, 96년, 97년, 99년, 101년에 이어 “제6차 원불교 사회여론조사”를 실시하였습니다. 조사는 제1차 조사를 시작한 이후 동일한 조건하에서 진행하였습니다. 매년 조사를 실시하는 목적은 한국 사회에서의 원불교 위상에 대한 점검과 원불교 인식도 및 호감도를 객관적으로 평가함으로써 교화정책수립의 방향 설정과 교화·교육·복지활동에 도움을 주기 위해서입니다. 비록 매년 뚜렷한 변화가 나타나지는 않았지만 원불교에 대한 인식의 변화와 그 추세를 장기적인 관점에서 바라볼 수 있을 것입니다.

사회의 인식은 교세의 성장과 밀접한 관련을 가집니다. 이번 ‘제6차 원불교 사회여론조사’는 교단적으로 많은 의미를 함의하고 있습니다. 현재 교단은 제3대를 마무리하는 단계로 제4대를 맞이하고 있기 때문입니다. 이러한 중요한 시점 속에 사회적으로는 인구감소, 고령화, 불평등, 경제 불황, 취업난 등과 특히 탈종교화 현상이 가속화되고 있는 상황입니다. 이에 한국사회로부터 종교의 역할과 그 정체성을 검토하는 동시에 원불교의 미래를 전망함으로써 다각적인 시각으로 교단의 방향을 모색하는 데 유용한 자료가 되고자 했습니다.

특히 이번 조사에서 원불교인들이 관심 있게 보아야 할 사항은 가족/지인을 통한 종교의 호감과 인지입니다. 그동안 한국 사회에서 종교 호감과 인지는 각 종교가 지닌 교리·성직자 등에 관한 것이 지대했지만, 이제는 주변의 가족/지인 영향력이 커지고 있다는 사실입니다. 이는 원불교 역시 같은 현상으로 나타났습니다. 또한, 한국 사회가 한국 종교에게 던진 메시지는 개별 종교의 성직자나 교인의 자질에 관한 물음과 사회헌신과 봉사를 통한 종교적 삶으로서의 성찰과 반성을 해나가길 원하고 있었습니다. 이에 원불교는 사회와 지역교화를 위한 보다 적극적인 교화 정책을 심도 있게 고민해야 하는 위치에 서 있다고 해도 과언이 아닐 것입니다.

마지막으로 이 보고서가 나오기까지 조원현 교무(원불교대학원대학교)의 도움에 감사를 드리며, 아무쪼록 이번 조사들이 정책입안자와 모든 원불교 구성원에게 의미 있는 동기부여가 되어 실질적인 교단 발전에 도움이 되길 기대해 봅니다.

원기104년 12월

원불교정책연구소 합장

일러두기

- ① 주된 년도 표기는 ‘원기(圓紀)’로 통일했으며, 특별한 경우에는 ‘서기(西紀)’로 수록했습니다.
- ② 조사 단위는 차수로 명기했습니다. 예를 들어 ‘...제1차(원기95년), 제2차(원기96년)...’로 작성했습니다.
- ③ 본 보고서의 비교는 주로 원기101년과 104년도를 중심으로 비교했습니다.
- ④ 비교표기는 ‘%’를 기본 단위로 했으며, 원기 101년과 104년 비교 빈도 순위 즉 변화표기를 증가↑, 감소↓, 유지●로 표기했습니다.
예) 101년 보고서 : 50대 언론매체(31.8%)>건물/시설(25.4%)>가족이나지인(23.8%)
104년 보고서 : 50대 건물/시설(27.8%, ↑+1)>가족/지인(24.9%, ↑+1)>언론매체(23.9%, ↓-2)
- ⑤ 표기 사항에 따라, 참고 사항 또는 필요 사항은 각주로 대신했습니다.
- ⑥ 본 보고서의 책임과 권한은 ‘원불교 정책연구소’에 있습니다.

I. 조사 개요

1. 조사명

“원기104년 원불교 사회여론조사 - 인지도, 이미지, 호감도”

2. 조사 주체 및 예산 지원

조사 주체: 원불교정책연구소

3. 실시 기관

(주) 한국 리서치 전화조사팀

4. 조사 대상

만 19세 이상 성인 남녀(전화조사 방식의 한계로 청소년 조사는 유보)

5. 조사 기간

원기104년 6월 3일 ~ 10일까지(8일간)

6. 조사 지역

전국: 7개 권역(서울, 부산, 대구, 광주, 대전, 경기, 전북)

7. 조사 방법

구조화된 질문지를 이용한 전화 면접 조사 방식(전문업체 조사원 활용)

8. 표본 추출

성/연령/지역별 인구수 비례 할당 후 무작위추출

9. 표본 수와 표본 오차

유효표본 1,000명, 표본 오차는 95% 신뢰수준에 $\pm 3.1\%$

10. 조사 내용

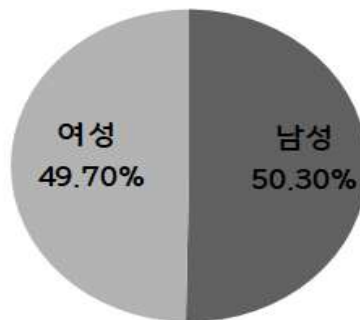
- ① 한국사회의 선호 종교(+선호이유)
- ② 한국사회의 원불교 인지도 수준(+인지경로)
- ③ 한국사회의 원불교 이미지 인식(+느낌/대상)
- ④ 한국사회의 원불교 호감도 수준(+접촉의향)
- ⑤ 한국사회의 종교에 대한 요구(+사회활동)

* 각 항목은 인구속성(성별/연령/지역/학력/소득/직업/종교 등) 변수에 따라 분석됨.

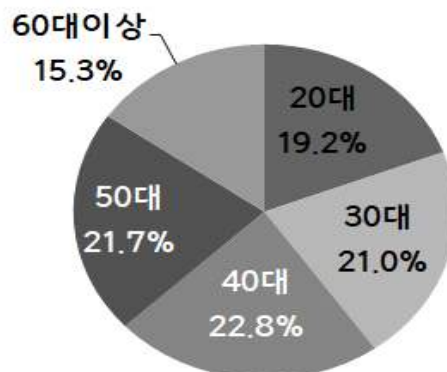
Ⅱ. 조사 결과

1. 인구사회학적 특성

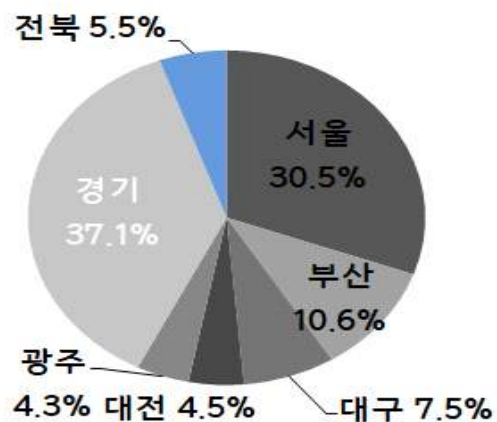
* 성별: 여성 49.7%, 남성 50.3%



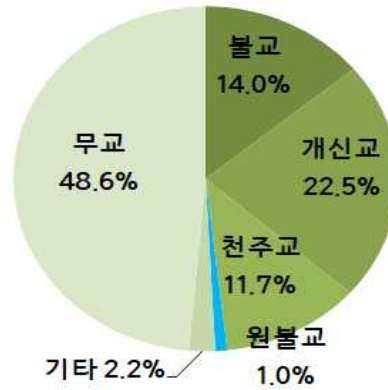
* 연령 : 20대 19.2%, 30대 21.0%, 40대 22.8%, 50대 21.7%, 60대 이상 15.3%



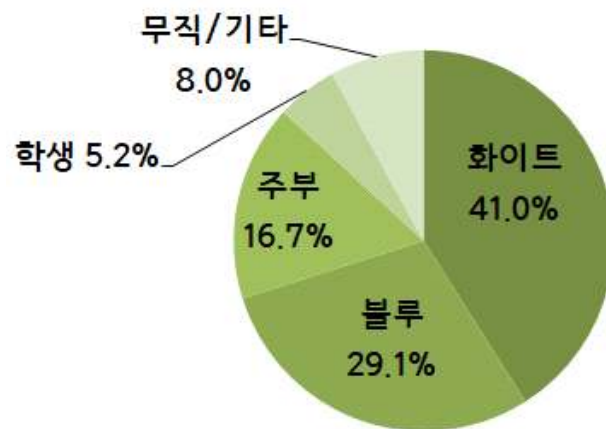
* 지역 : 서울 30.5%, 부산 10.6%, 대구 7.5%, 광주 4.3%, 대전 4.5%, 전북 5.5%



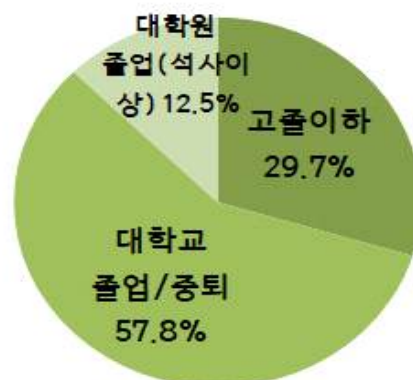
* 종교 : 불교 14.0%, 개신교 22.5%, 천주교 11.7%, 원불교 1.0%,
기타 2.2%, 무종교(無敎) 48.6%



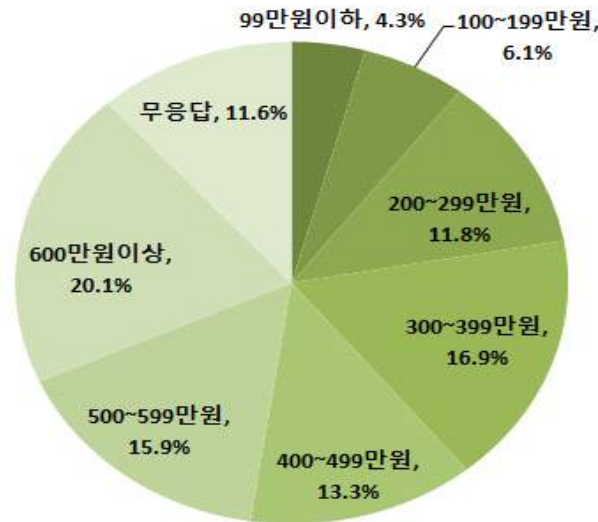
* 직업 : 화이트칼라 41.0%, 블루칼라 29.1%, 전업주부 16.7%,
대학생/대학원생 5.2%, 무직/퇴직/기타 8.0%



* 학력 : 고졸 이하 29.7%, 대학교 졸업/중퇴 58.8%,
대학원 졸업(석사 이상) 12.5%



* 소득 : 99만원 이하 4.3%, 100만원 이상 ~ 199만원 이하 6.1%,
200만원 이상 ~ 299만원 이하 11.8%, 300만원 이상 ~ 399만원 이하 16.9%,
400만원 이상 ~ 499만원 이하 13.3%, 500만원 이상 ~ 599만원 이하 15.9%,
600만원 이상 20.1%, 무응답 11.6%

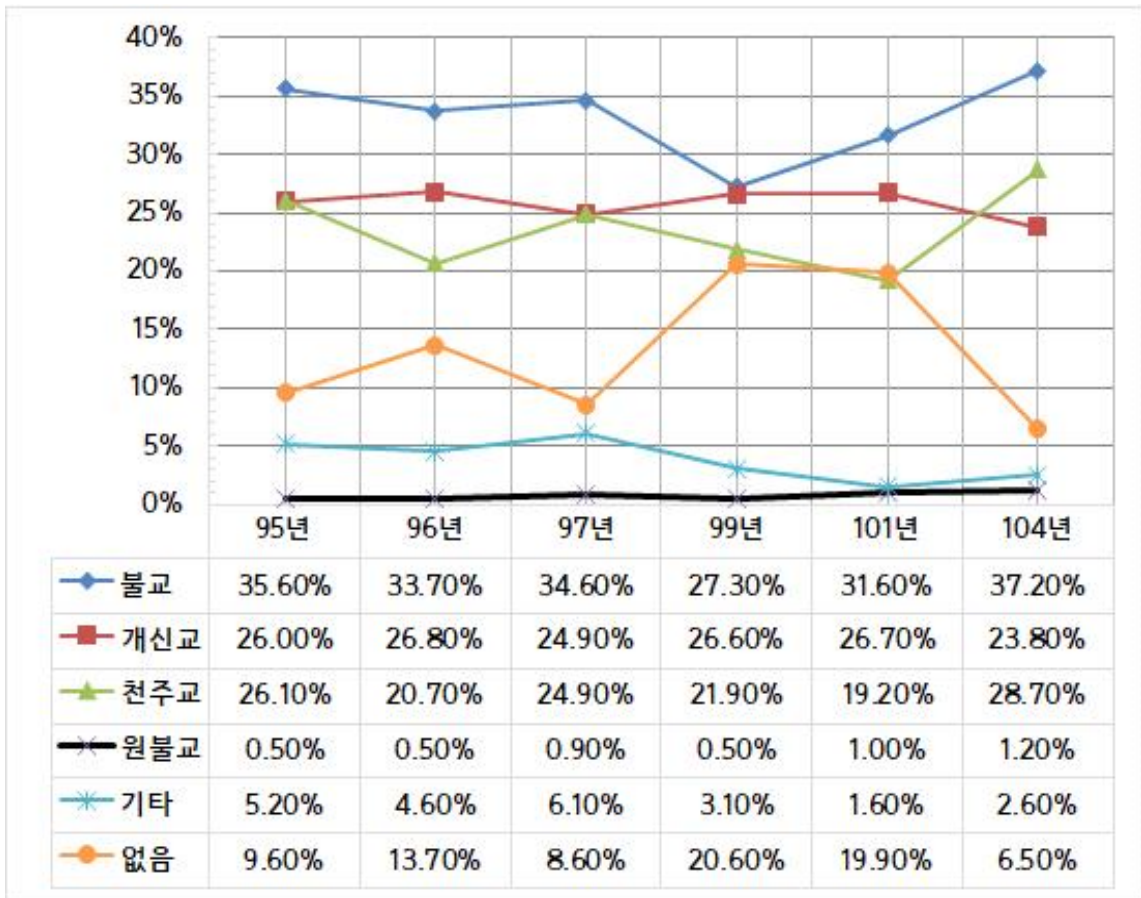


■ **성별 · 연령 · 지역별 응답자 수는 비교 용이를 위해 제1차(원기95년) 조사와 동일하게 할당하였음.** 조사 결과 응답자의 종교 비율은 불교가 15.8%에서 14.0%, 기독교가 25.1%에서 22.5%로 감소했고 천주교가 8.0%에서 11.7%로 원불교는 0.2%에서 1.0%로 증가함. 그러나, 2015년 인구센서스에서 파악된 7개 지역의 종교인구 비율 불교 13.7%, 개신교 21.2%, 천주교 8.8%, 원불교 0.2%, 기타 0.6% 무종교 55.6%¹⁾와는 차이가 있음. 비례할당 후 무작위추출에 의한 전화조사 방식의 특수성과 종교별 자기종교 표출성향의 차이의 조합으로 표집비율이 실제와 다소 차이가 나타난 것으로 보임. 그 밖에 직업과 학력은 제5차(원기101년) 조사와 약간의 차이는 있으나 통계적으로 유의미한 수치는 아니고 지난번 표집과 비슷함.

소득 범주에서 300만원미만 저소득층이 34.7%에서 25.1%로 9.6% 감소한 반면, 300만원 이상 중고소득층은 그 만큼 늘어났음. 물가 상승률을 고려하더라도 소득수준이 제5차(원기101년) 조사 때보다 다소 증가한 것으로 보임.

1) 「2015년 인구주택 총조사 표집집계(종교편) 결과분석1」, 『가톨릭뉴스 지금여기』, 2016년 12월 26일.

2. 가장 호감을 가지고 있는 종교



■ 제5차(원기101년) 조사와 비교했을 때, 전체적으로는 불교가 5.6%, 천주교가 9.5% 가량 증가했고 개신교가 2.9% 가량 감소했음. 그 외는 지난번 조사와 거의 비슷함. 원불교는 제4차(원기96년) 조사 때까지 1.0%를 넘지 못했으나, 제5차(원기101년) 조사부터는 1.0%를 도달했고 제6차(원기104년) 조사결과 1.2%로 증가함.

■ 자신의 종교에 대한 호감도를 보면, 천주교(97.4%)>불교(94.3%)>개신교(89.3%)>원불교(60.0%) 순임. 원불교는 10명 중 6명이 호감이 있다고 하여 60%이며, 제5차(원기101년)조사 때와 마찬가지로 개신교가 자기 종교에 대한 호감이 낮은 것으로 나타남. 한편, 무종교인은 불교(46.3%)>천주교(29.6%)>개신교(7.2%) 순의 호감도를 보여주어 제5차(원기101년) 조사와 순위 변동은 없지만 불교의 호감도는 13.1

7%, 천주교의 호감도는 10.7%정도 증가했고, 원불교도 0.42% 감소함.

■ 연령대별로 호감도 순위를 보면

20대 : 불교(44.3%, ↑+1)>천주교(20.8%, ↑+1)>개신교(19.8%, ↓-2)>원불교(1.0%)

30대 : 불교(38.1%, ●)>천주교(27.6%, ↑+1)>개신교(22.4%, ↓-1)>원불교(0.5%)

40대 : 천주교(35.1%, ↑+1)>불교(34.2%, ↓-1)>개신교(21.5%, ↓-1)>원불교(0.4%)

50대 : 불교(36.4%, ●)>개신교(28.6%, ●)>천주교(27.2%, ●)>원불교(1.8%)

60대 : 불교(●), 천주교(32.7%, ↑+1)>개신교(27.5%, ↓-1)>원불교(2.6%)

대부분의 연령대에서 불교가 1순위였고, 40대만 천주교가 1순위였음. 원불교는 전 연령대에서 조금씩 증가하였고 제5차(원기101년) 조사에서 60대에서 호감도 0%이었으나, 이번 조사는 60대가 2.6%로 증가함.

■ 지역별 호감도 1순위를 살펴보면 다음과 같다.

서울 : 천주교(36.7%, ↑+2)>불교(30.8%, ●)>개신교(23.3%, ↓-2)>원불교(1.0%)

부산 : 불교(52.8%, ●)>천주교(24.5%, ↑+1)>개신교(15.1%, ↑-1)>원불교(0.9%)

대구 : 불교(53.3%, ●)>천주교(●), 개신교(18.7%, ●)>원불교(0%)

광주 : 불교(44.2%, ●)>천주교(32.6%, ●)>개신교(17.8%, ●)>원불교(4.7%)

경기 : 불교(34.5%, ↑+1)>개신교(28.0%, ↑-1)>천주교(27.2%, ●)>원불교(0.8%)

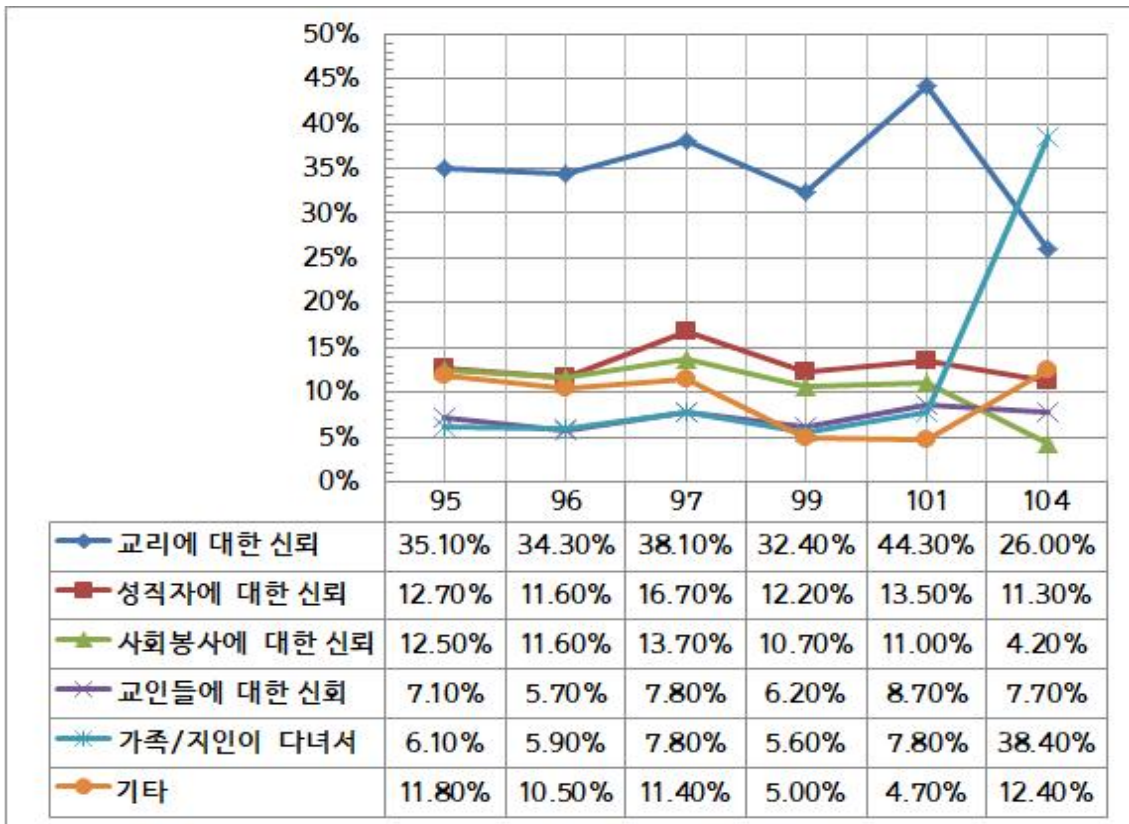
대전 : 불교(46.7%, ↑+1)>천주교(20.0%, ↑+1)>개신교(17.8%, ↑-2)>원불교(0%)

전북 : 개신교(30.9%, ●)>불교(25.5%, ●)>천주교(20.0%, ●)>원불교(5.5%)

지역별로 불교가 1순위가 부산, 대구, 광주, 경기, 대전이고, 천주교가 1순위인 곳이 서울이고, 개신교가 1순위인 곳이 전북임. 원불교는 전북이 5.5%로 가장 높고, 제5차(원기101년) 조사 결과 대전과 대구가 0%로 변동이 없었음을 참고할 필요가 있음.

■ 종교인별로 원불교에 대한 호감도를 살펴보면 총 10명이 호감 있는 종교로 선택하여 제5차(원기101년) 조사보다 증가했고, 원불교 10명은 중 6명이 호감을 나타냈으며, 불교 2명, 천주교 2명 호감 있다고 응답하였음. 무종교에서는 7인에서 5인으로 감소함.

3. (2번 답변에 대해) 호감을 갖는 이유



■ 호감을 가진 종교에 대한 이유로는 제5차(원기101년) 조사에서는 교리에 대한 신뢰(44.3%)가 가장 높았는데, 이번 제6차(원기104년) 조사에서는 26.0%로 감소했음. 반면, 본인/가족 또는 주위 사람이 믿고 있는 종교라서(38.4%)라고 답변한 비율이 가장 높은 결과를 보임에 따라, 그동안 호감도가 교리의 신뢰이었으나 가족/지인으로 바뀜.

■ 이를 종교별로 분석하면,

불교신자 : 가족/지인(60%, ↑+1)>교리(22.1%, ↓-1)>성직자(5.0%, ●)>사회봉사(4.3%, ●)>교인(1.4%, ●)

개신교신자 : 가족/지인(41.3%, ↑+1)>교리(40.4%, ↓-1)>사회봉사(●), 성직자(7.1% ↑+1)>교인(1.4%, ↓-1)

천주교신자 : 가족/지인(39.3%, ↑+4)>성직자(22.2%, ↓-1)>교리(17.9%, ↓-1)>교인(10.3%, ●)>사회봉사(6.8%, ↓-2)

원불교신자 : 교리(40.0%, ●)>교인, 가족/지인(20.0%)>사회봉사, 마음편안(10%)

무종교인 : 가족/지인(31.1%, ↑+4)>교리(21.2%, ↓-1)>성직자(13.0%, ↓-1)>사회봉사(9.5%, ↓-1)>교인(4.3%, ↓-1)

제5차(원기 101년) 조사와 비교해 보면, **불교**는 교리가 가장 높았으나 제6차(원기 104년) 조사에서는 가족/지인이 가장 높게 나타났고, 성직자는 7.8%에서 5.0%로 감소함.

개신교도 제5차(원기 101년)조사 때, 교리가 가장 높았으나 제6차(원기104년) 조사에서는 가족/지인이 가장 높게 나타났고, 성직자는 5.7%에서 7.1%로 증가함.

천주교도 제5차(원기 101년)조사 때, 성직자가 가장 높으나 제6차(원기104년) 조사에서는 가족/지인이 가장 높게 나타났고, 성직자는 35.4%에서 22.2%로 감소함.

원불교는 제5차(원기101년) 조사에는 교리와 성직자가 각각 50%씩 차지하였으나, 이번 제6차(원기104년) 조사에서 교리 40%, 교인과 가족/지인 20% 고르게 분포하였음.

무종교도 제5차(원기101년) 조사에서 교리가 가장 높았으나 제6차(원기104년) 조사에서는 가족/지인이 가장 높게 나타났고, 성직자는 16.4%에서 13%로 감소함.

결과적으로 제5차(원기101년) 조사와 비교할 때, 성직자 신뢰에 있어 천주교는 13.2%, 무종교는 3.4% 가량 감소했고, 개신교만 1.4%가량 증가함. 원불교는 이번 제6차(원기104년) 조사에서 교리, 가족/지인, 교인 신뢰에 관한 사항이 도출됨.

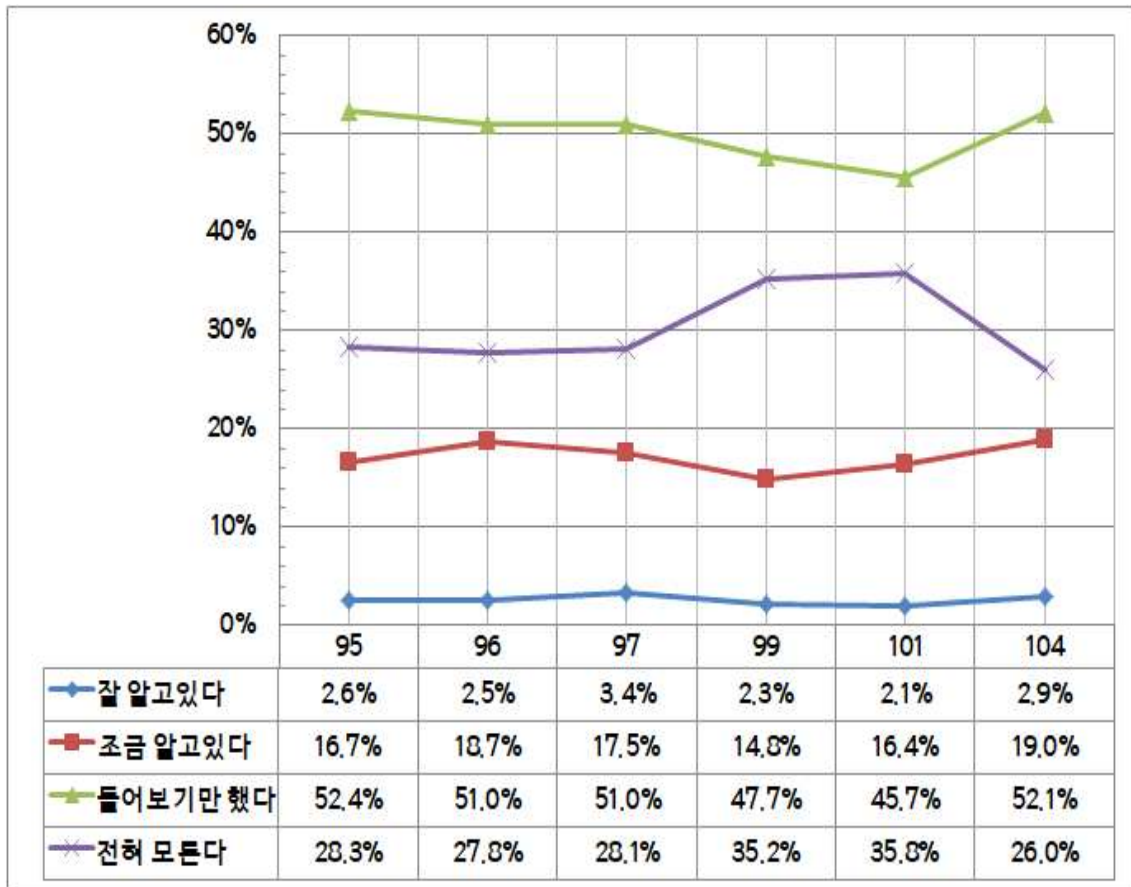
따라서 그동안의 이전 조사에서는 교리에 대한 신뢰가 가장 높았으나, 제6차(원기 104년) 조사에서는 가족/지인에 대한 호감이 전체적으로 증가했다는 것이 특징임.

■ 이를 연령별로 분석하면,

- 20대 : 가족/지인(49.0%, ↑+4)>교리(21.9%, ↓-1)>성직자(6.8%, ●)>사회봉사(4.2%, ↓-2)>교인(2.6%, ↓-4)
- 30대 : 가족/지인(43.3%, ↑+4)>교리(18.1%, ↓-1)>성직자(12.4%, ↓-1) >사회봉사(8.1%, ●>교인(4.8%, ↓-4)
- 40대 : 가족/지인(33.8%, ↑+4)>교리(28.1%, ↓-1)>성직자(14.9%, ↓-1)>사회봉사(7.5%, ↓-1)>교인(4.8%, ↓-4)
- 50대 : 교리(32.7%, ●)>가족/지인(30.9% ↑+1)>성직자(10.1%, ↓-1)>사회봉사(9.2%, ●)>교인(2.8%, ●)
- 60대 : 가족/지인(35.9%, ↑+2)>교리(29.4%, ↓-1)>성직자(11.8%, ↑+1)>사회봉사(9.8%, ↓-2)>교인(6.5%, ●)

제5차(원기 101년) 조사 중, 연령별로 볼 때 20대, 30, 40대, 60대는 가족/지인, 50대는 교리에 호감을 주는 것으로 조사되었음.

4. '원불교'에 대한 인지도



■ 원불교에 대한 인지도(들어보기만 했다, 조금 알고 있다, 잘 알고 있다)는 74.0%로 제5차(원기 101년) 조사에 비해 **9.8% 증가함**. **전혀 모른다**가 9.8% 정도 감소해서 매년 조금씩 증가하던 것이 처음 감소하였음. 제5차(원기101년) 조사에서 들어보기만 했다가 45.7%였는데 제6차(원기104년) 조사에서 52.1%로 6.4%가 증가, 조금알고 있다가 16.4%에서 19.0%로 2.6%가 증가하였음. 제5차(원기101년) 조사 때보다 **인지도가 나아진 것으로 보여짐**.

원불교에 대해 **들어보기만 했다**라고 응답한 **52.1%의 대중을** 표적으로 한 적극적인 교화활동이 필요함.

■ 원불교를 **전혀 들어보지 못한 응답**이 제5차(원기101년) 조사에 비해 감소하

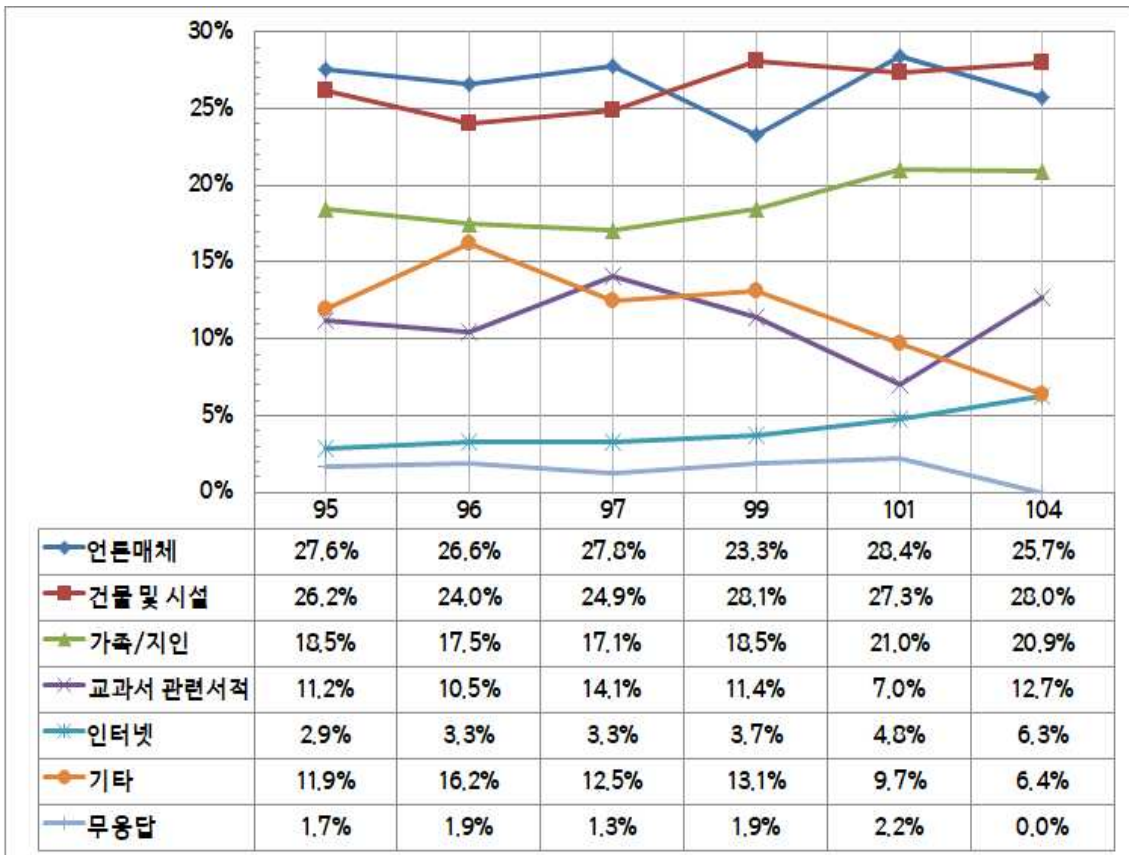
였으며, 성별로는 남성(28.4%)이 여성(23.7%)보다 원불교를 전혀 모른다고 응답했으며, 원불교에 대해 ‘안다(조금 알고 있다+잘 알고 있다)’는 남성(25.5%)이 여성(18.3%)에 비해 인지 정도가 높았음.

■ 원불교를 전혀 들어보지 못한 응답은 연령대별로 20대(34.9%,●)>60대(34.0%,●)>30대(23.8%,↑+1)>50대(20.7%,↑+1)>40대(20.2%,↓-2)로 나타났으며, 반면에 원불교를 잘 안다고 응답한 경우는 60대(6.5%), 50대(2.8%)로 조사되었음.

■ 원불교를 전혀 들어보지 못한 응답은 직업별로 무직·기타(33.8%,↑+4)>학생(32.7%,↑+1)>주부(32.3%,↓-1)>블루칼라(24.4%,●)>화이트칼라(22.2%,↓-4) 순으로 조사되었음. 제5차(원기101년) 조사 때는 화이트 > 주부 > 학생 > 블루칼라 > 무직·기타 순이었던 점을 살펴 볼 때, 순번의 차이에 있어 무직기타와 화이트칼라에 변화가 있었음. 그 외의 순번의 차이는 크게 없었음.

■ 원불교를 전혀 들어보지 못한 응답은 지역별로 대구(37.3%,●)>대전(31.1%,●)>서울(28.5%,↑+3)>경기도(25.1%,↓-1)>부산(24.5%,↓-1)>전북(14.5%,↑+1)>광주(9.3%,↓-2)로 나타났음. 제5차(원기101년) 조사와 비교해 보면, 대체적으로 원불교 인지도는 오른 것으로 나타났고, 특히 서울이 6위에서 3순위로 올라옴. 또한, 여전히 대구와 대전에서는 인지도가 낮게 나타났고, 광주와 전북지역에 기관이나 교당이 편중되어 있어 인지도가 그래도 높았음.

5. '원불교' 인지 경로



■ 원불교를 접하게 된 경로의 순위는 건물/시설(28.0%, ↑+1)>언론매체(25.7%, ↓-1)>가족/지인(20.9%, ●)>교과서/관련서적(12.7%, ●)>인터넷(6.3%) 순으로 나타났다. 전체적으로 건물 및 시설과 언론매체 이미지가 큼을 알 수 있고, 그 다음이 가족/지인을 통해 접하는 이미지가 반영되고 있음.

■ 연령별로 살펴보면,

20대 : 건물/시설(26.9%, ●)>언론매체(25.7%, ●)>가족/지인(18.3%, ●)

30대 : 건물/시설(31.2%, ●)>언론매체(21.3%, ●)>가족/지인(13.4%, ●)

40대 : 언론매체(32.1%, ●)>건물/시설(29.6%, ●)>가족/지인(18.5%, ●)

50대 : 건물/시설(27.8%, ↑+1)>가족/지인(24.9%, ↑+1)>언론매체(23.9%, ↓-2)

60대 : 가족/지인(33.6%, ●)>언론매체(24.6%, ●)>건물/시설(22.4%, ●)

전체적으로 볼 때 건물/시설과 언론매체를 통해서 인식하게 되는데, 연령대별로 보면, 20대, 30대, 50대는 건물/시설이 높았으며, 40대는 언론매체, 60대는 ‘가족이나 지인’을 통해서 인지함을 알 수 있음. 연령대별 인지 경로도 조사 때마다 조금씩 변화하고 있음을 알 수 있음.

■ 지역별로 살펴보면, 가족, 건물, 인터넷, 언론, 교과서, 기타, 모름

서울 : 건물/시설(28.9%, ↑+1)>언론매체(26.4%, ↓-1)>가족/지인(20.2%, ●)

부산 : 건물/시설(28.4%, ●)>가족/지인(24.5%, ↑+1)>언론매체(23.5%, ↓-1)

대구 : 언론매체(27.5%)>건물/시설(●), 가족/지인(24.6%, ↑+1)

광주 : 언론매체(31.7%, ↑+2)>건물/시설(26.8%, ●)>가족/지인(22.0%, ↓-2)

대전 : 건물/시설(27.9%, ↑+1)>가족/지인(23.3%, ↑+1)>언론매체(20.9%, ↓-2)

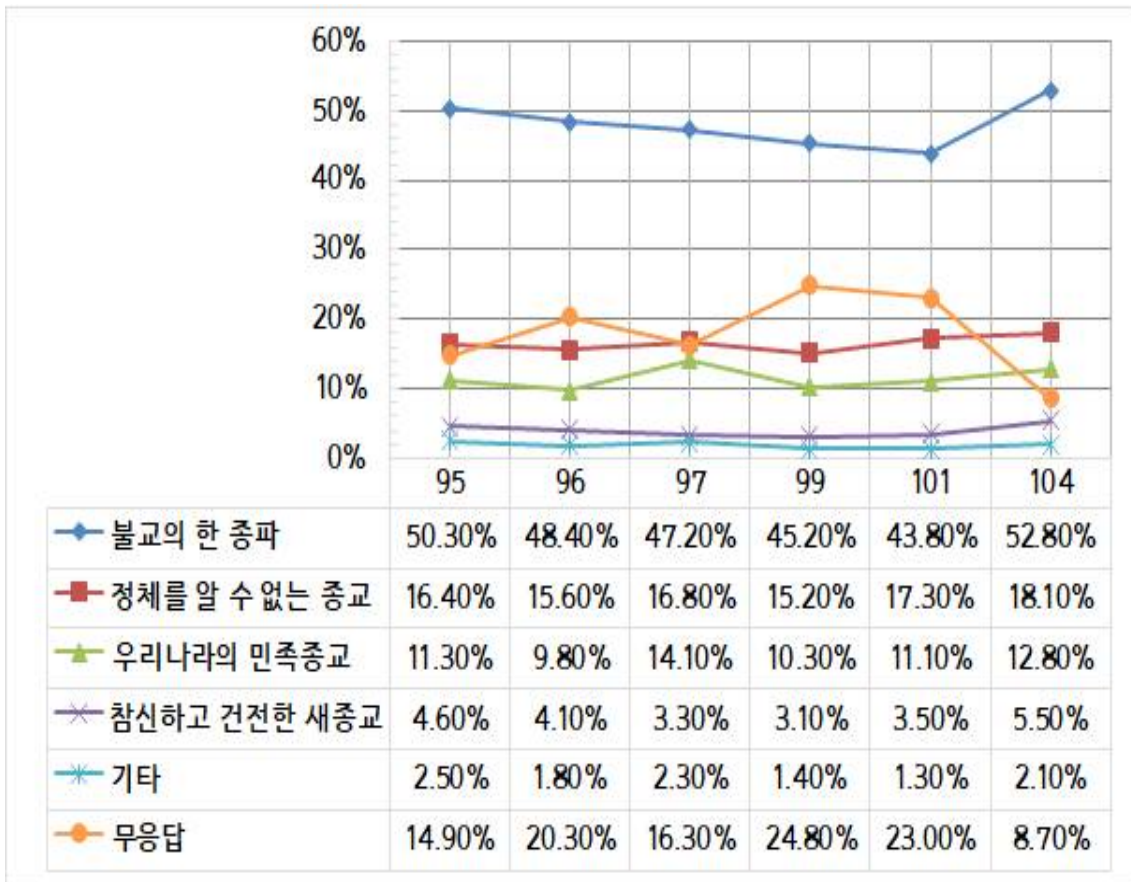
경기 : 건물/시설(27.5%, ↑+1)>언론매체(26.9%, ↓-1)>가족/지인(16.0%, ●)

전북 : 가족/지인(40.7%, ●)>건물/시설(31.5%, ●)>언론매체(14.8%, ●)

지역별로 분석 시 서울, 부산, 대전, 경기는 건물/시설, 대구, 광주는 언론매체, 전북은 가족/지인이 높았음.

■ 전반적으로 인터넷 홍보, 개인SNS, 대중언론 노출 등 인터넷을 통한 인지경로가 조금씩이나마 매 조사마다 올라가고 있음. 앞서 설문 문항 중, 「3. 호감을 갖는 이유」에서 가족/지인에 대한 영향이 컸던 것만큼, 원불교의 인지 역시 가족/지인을 통한 경로가 언론매체, 건물 시설 다음으로 높았음. 주목할 점은 제5차(원기101년) 조사에서 20대의 인터넷 경로가 12.8%이었으나, 제6차(원기104년) 조사에는 8.6%로 감소함. 반면, 교과서 관련 서적 경로는 제5차(원기101년) 조사에서 7.0%이었으나, 제6차(원기104년) 조사에서 12.7%로 증가함.

6. '원불교' 하면 먼저 떠오르는 느낌



■ 원불교를 여전히 불교의 한 종파(52.8%)와 정체를 알 수 없는 종교(18.1%)로 나타냈고, 그 결과는 제5차(원기101년) 조사 때보다 각각 9.0%와 0.8%정도가 증가함. 이는 조사 이래 계속 바뀌지 않고 원불교의 정체성에 관한 인식을 어떻게 개선할지 고민하고 원불교 교리 및 활동 대안을 세울 필요가 있음을 시사함.

■ 종교별 응답을 살펴보면,

불 교 : 불교종파(50.7%,●)>정체불명(15.7%,●)>민족종교(10.7%,●)>새종교(10.0%,●)

개신교 : 불교종파(54.7%,●)>정체불명(20.0%,●)>민족종교(12.9%,●)>새종교
(3.1%,●)

천주교 : 불교종파 (59.0%,●)>민족종교(17.1%,●)>정체불명(8.5%,●)>새종교
(5.1%,●)

원불교 : 새종교(60.0%,●)>민족종교(20.0%)>불교종파, 생활윤리(10.0)

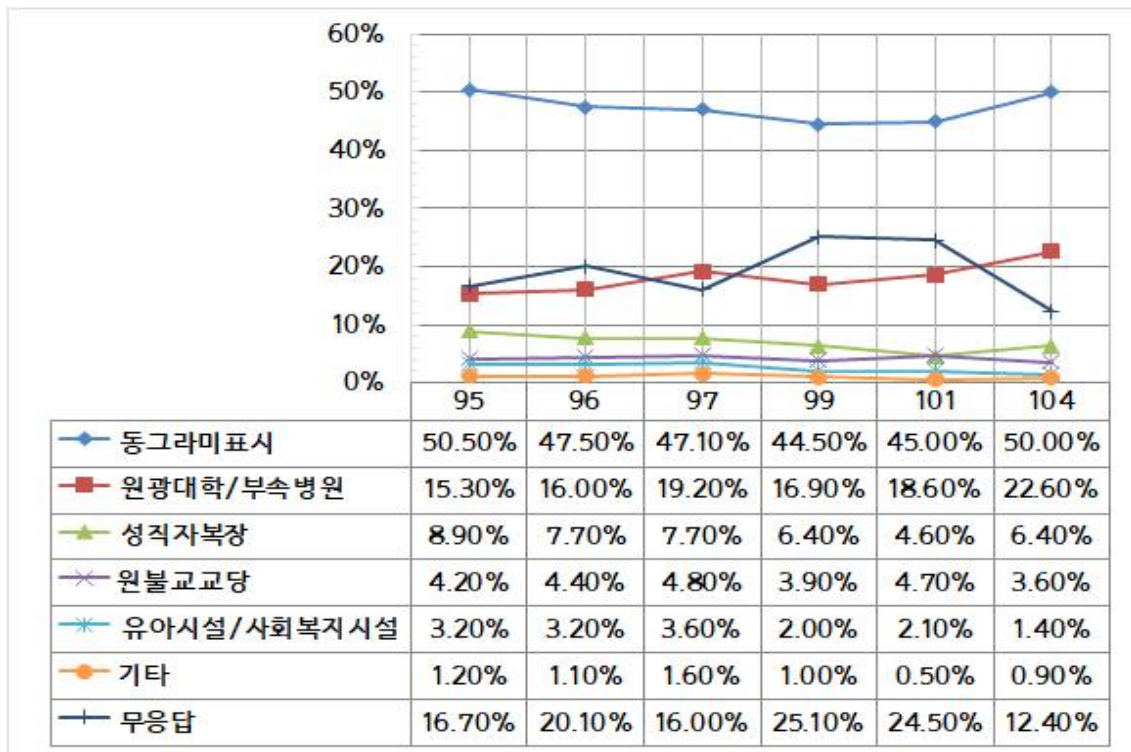
무종교 : 불교종파(51.6%,●)>정체불명(18.5%,●)>민족종교(14.2%,●)>새종교
(4.5%,●)

종교별 인지도를 봐도 대부분 불교종파나 정체불명으로 알고 있어서, 종교인들 사이에서도 아직 원불교의 정체성을 심지 못하고 있는 것으로 나타남.

■ 제5차(원기101년) 조사 때는 원불교에서 새종교가 100%이었지만, 제6차(원기104년) 조사 때는 민족종교 20.0%, 불교종파, 생활윤리 10.0%라는 결과가 고루 도출됨.

■ 지역적으로 보았을 때 주목할 만한 사항은, 원불교 교세가 가장 강한 전북 지역을 보면 불교종파 47.3%, 정체불명 12.7%, 민족종교 10.9%으로 나타남. 새종교라는 인식은 제5차(원기101년) 조사 결과 7.1%이었지만, 제6차(원기104년) 조사 때는 20.0%까지 증가되었음. 전북 지역에 개신교인이 많아서 비슷한 양상을 보인다고 하더라도, 전북에서부터 원불교의 정체성을 적극적으로 알릴 필요가 있음.

7. '원불교' 하면 먼저 떠오르는 대상

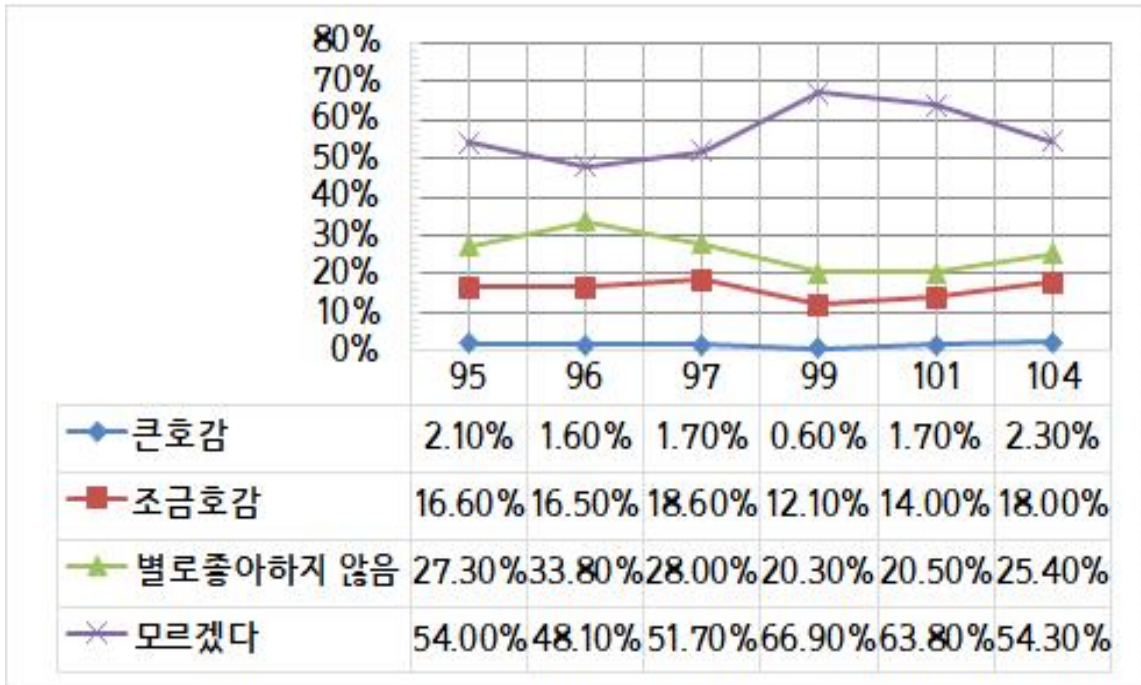


■ 매 조사 때와 비슷하게 원불교하면 먼저 떠오른 대상으로에 대한 응답은 **동그라미**가 50%로 절반이고, 그다음으로 **원광대학교 및 부속병원**이 22.6%으로 제1차(원기95년) 조사 이후 지속적으로 증가함. 하지만, 동그라미는 제2차(원기96년) 조사 때부터 점점 줄어들다가 이번 조사에서 증가하여 제1차(원기95년) 조사 때의 결과를 회복함.

■ **원광대학교 및 부속 의료기관의 매회 조사 때마다 증가하고** 있고 원불교에서 운영하는 대학과 병원으로 이미지를 잡아가고 있음을 알 수 있음. 제1차(원기95년) 조사 이후 지속적으로 증가함. 하지만, 동그라미는 제2차(원기96년) 조사 때부터 점점 줄어들다가 이번 조사에서 증가하여 제1차(원기95년) 조사 때의 결과를 회복함.

■ 향후, 대학과 부속병원을 잘 운영함에 따라, 교단의 인식이 좋은 결과는 보임에 따라 이를 꾸준히 유지해 가는 방안을 보안해 가도록 해야 함. 반면, 교당과 복지시설 및 어린이집의 인식결과가 계속 감소함에 따라, 지역교화를 위한 본래 목적과 취지를 회복해 가도록 강구해야 함.

8. '원불교'에 대한 호감도



긍정적 이유(총 318명)

- ① 특별한 이유 없음 52명, ② 불교와 비슷해서 36명,
- ③ 가족/지인이 믿는 종교라 33명, ④ 좋은 일/사회활동을 많이 해서 26명,
- ⑤ 편안하고 친근한 느낌, 원불교 신자/교직자에 대한 평가가 좋아서 23명,
- ⑥ 나쁜 이미지가 없어서 21명, ⑦ 민족종교여서 19명,
- ⑧ 교리가 마음에 들어서, 원불교 소속 학교에 다닌 적이 있어서 18명,
- ⑨ 타 종교보다는 나은 것 같아서 16명, ⑩ 깨끗한 느낌/사회적 문제없어서 13명,
- ⑪ 좋은 종교 같아서 12명, ⑫ 모든 종교를 존중해서 6명,
- ⑬ 참신한 종교 같아서 2명

부정적 이유(총 205명)

- ① 특별히 관심 없음 98명, ② 관심이 없어서 69명,
- ③ 다른 종교를 믿고 있어서 63명, ④ 원불교에 대해 잘 알지 못해서 62명,
- ⑤ 사이비 종교 같아서 23명, ⑥ 느낌이 좋지 않아서 22명
- ⑦ 신도와 성직자에 대한 불신 14명, ⑧ 종교의 역할을 하지 못한 것 같아서 10명,
- ⑨ 이단 종교 같아서, 불교를 싫어해서 9명,
- ⑩ TV/언론에서 부정적이어서, 폐쇄적인/개인적인 성향이 강한 종교 같아서 8명,
- ⑪ 영리를 추구하는 단체 같아서 4명.

■ 지난 제5차(원기101년) 조사에 비해서는 큰호감과 조금호감이 15.7%에서 20.3%로 4.6%정도 증가했고, 별로 좋아하지 않음은 20.5%에서 25.4%로 4.9% 정도 증가했으며, 모르겠다는 63.8%에서 54.3%로 9.5% 감소했음. 그동안의 추이로 살펴보면 **호감도가 조금씩 증가함에 따라 긍정적인** 반면, 별로 좋아하지 않음이 제4차(원기99년)조사 때보다 5.1%가량이 증가하여 부정적임.

■ 성별로 보면 호감(조금호감, 큰호감)이 **남성은 24.5%**로 여성 16.1%보다 높게 나타남.

■ 연령별로는 보면 호감(조금호감, 큰호감)이 60대(28.8%,●)>50대(23.0%,●)>20대(18.2%,↑+1)>30대(17.7%,↑+1)>40대(16.2%,↓-2)로 50~60대에게 호감이는 것으로 나타남.

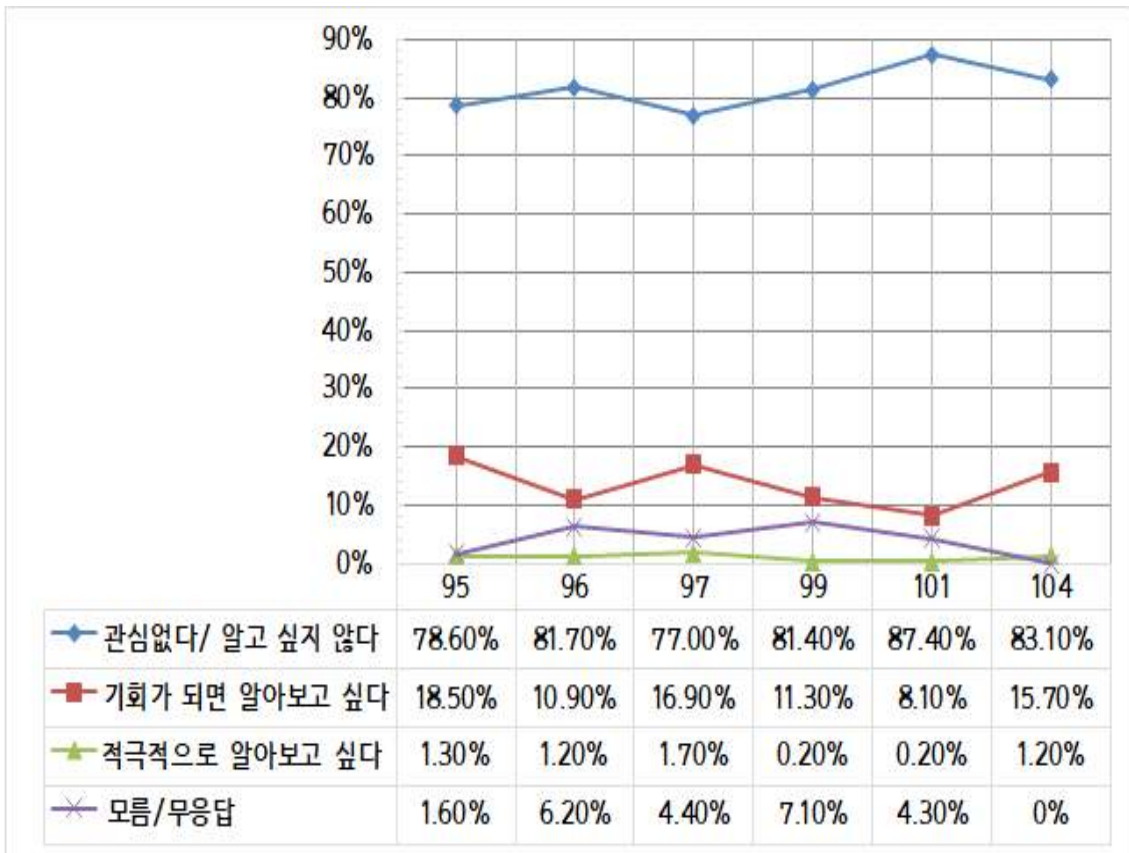
■ 지역별로 보면 호감(조금호감, 큰호감)이 전북(29.1%,●)>부산(26.4%↑+4)>광주(23.2%,↓-1)>대전(22.2,↑+3)>서울(21.6%,↓-1)>대구(17.4%,↓-3)>경기(16.2%,↓-2) 순으로 호감도가 나타남.

■ 종교별로 보면 호감(조금호감, 큰호감)이 원불교(90%,●)>불교(33.6%,●)>기타(31.8%,↑+1)>무교(29.5%,↑+1)>천주교(25.7%,↓-2)>개신교(6.6%,●) 순으로 나타났음.

■ 학력별로는 대학원졸(24.0%,↑+2)>대학교졸(19.9%,●)>고졸이하(19.5%,↓-2) 순으로 조사됨.

■ 수입별 집단에서는 500만원대(25.8%,↑+5)>600만원이상(●), 400만원대(23.4%,↑+1)>100만원미만(23.3%,↑+1)>100만원대(21.3%,↑+2)>200만원대(18.7%,↓-2)>300만원대(14.8%,↓-6) 순으로 나타남.

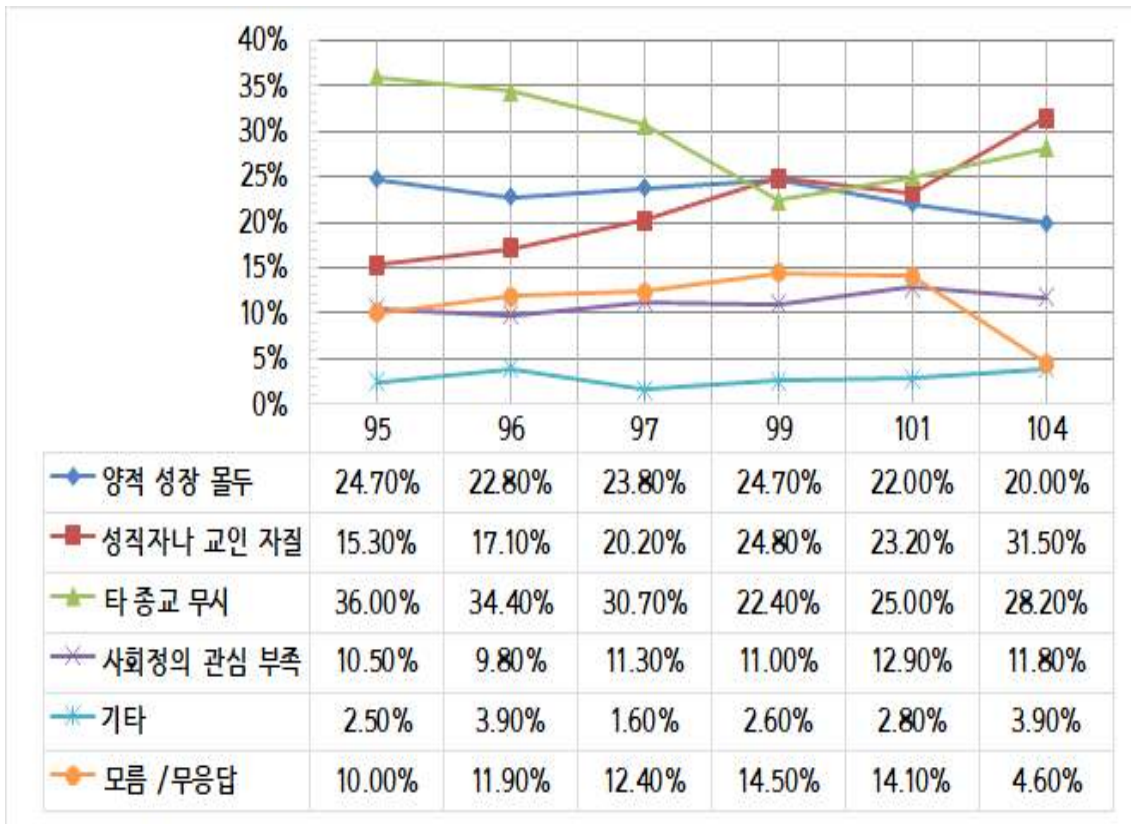
9. '원불교'에 대해 알아볼 의향



■ 원불교에 대한 관심 수준을 알 수 있는 **접촉의향**(기회가 되면 알아보고 싶다+ 적극적으로 알아보고 싶다)이 **16.9%**로 나타남에 따라, 제5차(원기101년) 조사 결과보다, 8.6%정도가 증가함. 반면, **관심없다**가 이번 제6차(원기104년) 결과에서 평균(81.5%)보다 약1.6% 증가한 상태임.

■ 원불교에 대해 알아볼 의향에 관해, 관심없음이 평균80%대를 유지하고 있음으로 향후 교단의 교화방향을 강구해가야 함.

10. 한국사회 종교의 가장 큰 문제점



■ 제6차(원기104년) 조사에서는 성직자나 교인자질 31.5%(↑+1), 타종교 무시 28.0%(↓-1), 양적인 성장에만 몰두 20.0%(●)로 나타났다. 이는 지난 제5차(원기 101년) 조사 결과 타종교무시(25.0%), 성직자나 교인의 자질(23.2%), 양적인 성장에만 몰두(22.0%), 순으로 나타난 것에 비하여 다소 변화가 있음.

■ 종교별 응답을 살펴보면,

불교 : 타종교무시(41.4%, ●)>성직자나 교인자질(23.6%, ↑+1)>양적성장(14.3%, ↓-1)>사회정의 관심부족(9.3%, ●)

개신교 : 성직자나 교인자질(41.4%, ↑+1)>양적성장(27.6%, ↓-1)>타종교 무시(14.7%, ↑+1)>사회정의 관심부족(12.0%, ↓-1)

천주교 : 타종교무시(34.2%, ●)>성직자나 교인자질(20.5%, ●)>양적성장(18.8%, ↓-1)>사회정의 관심부족(12.8%, ●)

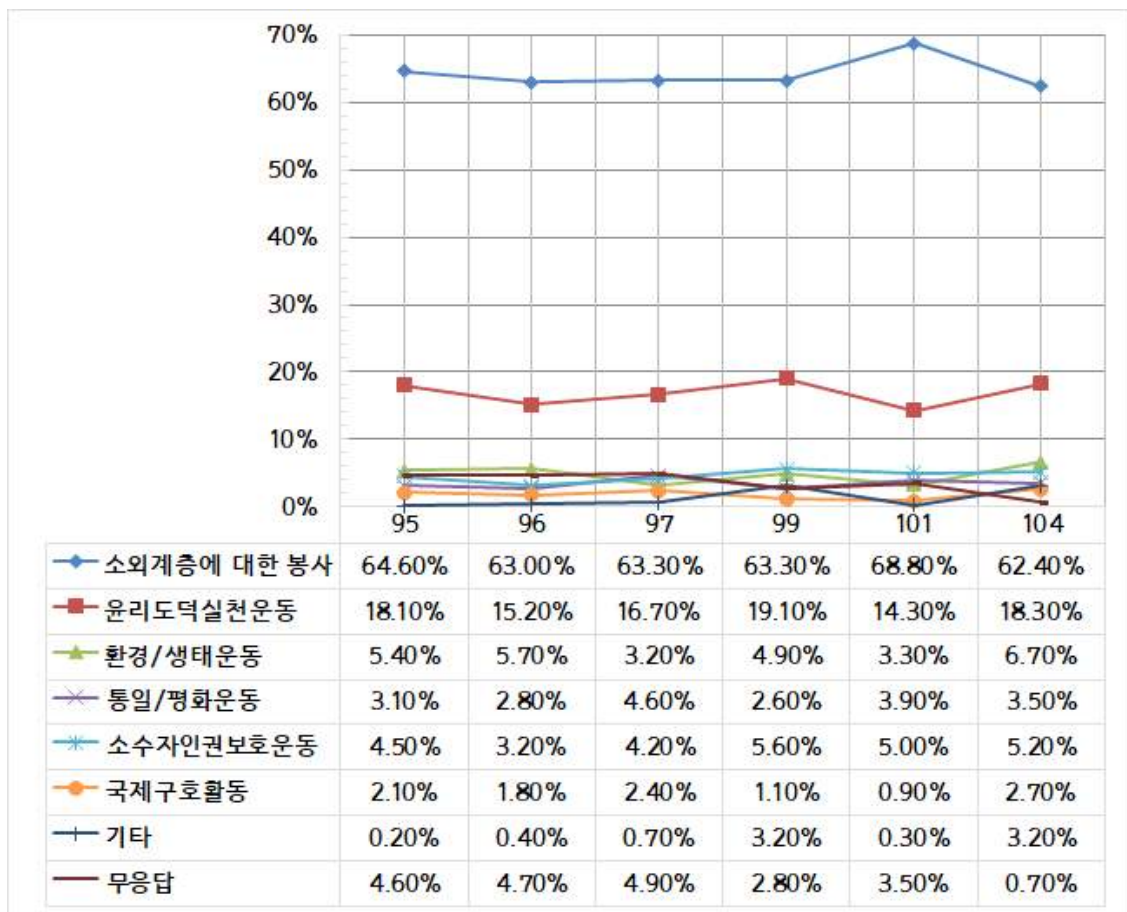
원불교 : 타종교무시, 양적성장(40.0%) > 성직자나 교인자질, 사회정의 관심부족(10.0%)

무종교 : 성직자나 교인자질(32.9%, ↑+1)>타종교무시'(28.6%, ↓-1)>양적성장(17.9%, ●)>사회정의 관심부족(12.1%, ●)

■ 몇 년간 추이를 보면, 양적성장물두와 타종교 무시는 조금씩 감소하고 있으며, 성직자나 교인 자질은 증가하는 추세임. 사회정의관심부족은 조금씩 증가했다가 약간 감소하고 있음. 반면, 종교별 응답을 보면 여전히 종교간 차별과 무시에 대한 인식이 해소되지 않고 있음. 또한, 개신교에서는 성직자나 교인의 자질 결과를 높게 보임에 따라, 자체 한국사회의 교단의 이미지에 관한 자정적 메시지도 함의하는 것으로 보임.

■ 교단의 방향도 이웃종교간 대화를 활성화하고, 성직자 교인의 자질을 향상시킬 것인가를 고민해야 함.

11. 한국사회 종교가 가장 관심을 가져야 할 사회활동



■ 이번 제6차(원기104년) 조사 결과는 이전(제1차·제2차·제3차·제4차·제5차)까지의 조사 결과와 별다른 차이가 없었던 것으로 보임. 이는 한국사회의 종교 역할은 여전히 순수한 자선(봉사·돌봄·헌신 등)과 도덕적 계몽(영성·윤리가치 등)으로서의 역할을 수행하는 방식으로 전개되기를 바라고 있음. 이 때문에 소외계층에 대한 봉사(62.4%)나 윤리 도덕 실천 운동(18.3%) 항목에 대한 지지 수준이 매우 높게 나타남.

■ 매 조사마다 소수자 인권보호, 환경·생태, 국제구호 활동은 조금씩 증가하고 있는 반면, '통일 및 평화운동'은 감소하고 있는 추세임. 교단은 이에 관한 정책마련을 강화함으로써, 대사회적 활동의 메시지를 지속적으로 전달할 필요가 있음.

12. 조사의 함의

■ 요약

- ▶ 지난 5번의 조사와 같은 인구사회학적 분포로 조사하였음.
- ▶ 이번 조사에서 가장 호감있는 종교는 불교, 천주교, 개신교, 원불교 순이며, 지난 5번의 조사와 같이 **원불교의 호감도(1.2%)는 비슷하였음.**
- ▶ 호감이 가는 이유는 지난 5번의 조사와 달리 **교리에 대한 신뢰는 감소했으며, 가족/지인이 다녀서가 가장 증가했음.**
- ▶ 원불교에 대한 인지도는 제5차(원기101년) 조사는 64.2%, 제6차(원기104년) 조사는 74.0%로, 지난 제5차 조사 때 보다 9.8%가 증가했고, 전혀모른다는 26.0%로 제5차(원기 101년)조사때보다 9.8%가 감소했음.
- ▶ 인지경로는 제5차(원기101년) 조사 시, 언론매체 28.4%, 건물 및 시설 27.7%이었으나, 제6차 조사(원기 104년)에서는 언론매체 25.7%, 건물 및 시설 28.0%로 제5차 조사보다 언론매체는 2.7%감소, 건물 및 시설은 1.7%가 증가함. 반면, 특이한 점은 제5차(원기101년) 조사 시, 교과서 관련 서적 7.0%이었으나, 이번 제6차(원기104년) 조사에서는 12.7%로 5.7%가량 증가함.
- ▶ 원불교하면 먼저 떠오르는 느낌은 불교의 한 종파(52.8%)라는 인식이 지난 번 조사와 같이 여전히 가장 높았음. 조금씩 증가하고 있고, 반면 정체를 알 수 없는 종교 반응 역시 조금씩 증가하고 있음.
- ▶ 원불교하면 먼저 떠오르는 대상은 동그라미 표시가 여전히 50.0%로 가장 높았으며, 제5차(원기 101년)조사 때보다 5%가량 증가함. 다음은 원광대학교 및 부속병원이 22.6%로 계속 증가함. 하지만, 유아교육시설 및 복지시설은 계속 감소하고 있음.
- ▶ 원불교에 대한 호감도(큰호감, 조금호감)는 은 제5차(원기10년) 조사에서 15.7%, 제6차(원기104년) 조사에서는 20.3%로 4.6%가량 증가함. 이에 모르겠다고 응답한 사람이 63.8%에서 54.3%로 감소함. 하지만, **별로 좋아하지 않음**이 제5차(원기101년) 조사 때보다 4.9%가량 증가함.
- ▶ 원불교에 대해 **알아볼 의향**에서는 **알아보고 싶다**(적극적으로 알고 싶다+기회가 되면 알아보고 싶다)가 제5차(원기101년) 조사에서는 8.3%이었는데, 제6차(원기104년) 조사에서는 16.9%로 8.6%가량 증가함. 매년 감소한 추세이었다가 이번 조사에서 증가함. 반면, **관심없다는** 여전히 높은 수치를 나타내고 있으나, 제5차(원기101년) 조사 때보다

4.4%가량이 감소함. 관심에 대한 부분은 점점 늘어나고 있음을 알 수 있음.

- ▶ 한국사회 종교의 가장 큰 문제는 성직자나 교인의 자질(31.5%), 타종교 무시(28.2%), '양적인 성장에만 몰두'(20.0%) 순으로 나타났으며, 추이를 보면 양적성장 몰두는 감소하고 있는 반면, 성직자나 교인 자질과 이웃종교 무시는 증가하고 있는 추세임.
- ▶ 종교가 한국 사회에서 가져야 할 사회활동은 여전히 소외계층에 대한 봉사(62.4%)가 가장 높음. 추이를 보면 윤리도덕 실천 운동, 환경 및 생태운동, 국제구호 활동, 소수자 인권보호운동은 제5차(원기101년) 조사 때보다 증가하고 있음. 반면, 통일/평화운동은 감소함.

■ 제언

- ▶ 지난 6차례의 조사를 살펴보면 각 항목에 대한 변동은 크게 작용한 것은 없으나, 전체적으로 여전히 종교에 관한 관심이 없어지는 것으로 나타났다. 이는 지난 제5차(원기101년) 조사 때와 같은 현상이지만, 갈수록 탈종교화 현상이 두드러진다는 점이다. 특히 한국 사회의 핵심 세대라 할 수 있는 30대의 종교 무관심이 제4차는(원기99년) 11%, 제5차는(원기101년) 22%, 제6차는(원기104년) 25.7%로 증가된 점을 보면 잘 알 수 있다. 이러한 현상은 지난 제5차(원기101년) 조사에서도 언급했다시피, 인구감소와 고령화 시대 그리고 결혼 기피에 의한 1인 가구의 증가 등을 고려해 보면 향후 교단에서 한국사회와 탈종교에 관한 사회학적 분석연구가 요구된다.
- ▶ 조사대상자 1000명 중에서 무종교가 무려 48.6%로, 지난 제5차(원기101년) 조사의 49.2%에 비해 0.6%가 감소했지만, 여전히 무종교인이 다수임을 알 수 있다. 또한 응답자 중 불교·천주교·개신교의 호감 정도(문항 2번)가 제5차(원기101년) 조사에서는 77.5%이었지만, 이번 제6차(원기104년) 조사에서는 89.7%로 증가했고 원불교도 1%에서 1.2%로 증가했다. 하지만 원불교는 여전히 호감도가 1%에 머물고 있다.
- ▶ 이에 한국 사회의 종교 호감에 따른 그 경로를 살펴보면(문항3번), 가족/지인을 통해 접근하고 있음으로 나타났다. 이점은 이번 제6차(원기104년) 조사 중 가장 특이점이라고 할 수 있는데, 그동안의 (제1차~제5차)결과는 교리에 대한 신뢰 부분이 가장 높았으나 이번 조사에서는 가족/지인으로 변화했다는 것이다.
원불교 역시, 호감에서 가족/지인이 믿는 종교라고 응답(문항8번-긍정적 이유)하여 그 결과를 뒷받침하고 있다. 이러한 점은 향후, 교단이 가족 교화 또는 지인 교화를 어떻게 하고 관리해 갈 것인가를 강구해야 한다.
- ▶ 반면, 원불교를 별로 좋아하지 않음(문항 8번)이 갈수록 증가하고 있다. 물론 제5차(원기101년) 조사 때보다, 호감도가 약간 증가했지만 여전히 비호감은 증가하고 있다는 점이다. 이에 원불교를 알아볼 의향(문항 9번)에 대해 관심없다와 알고 싶지 않다는 반응이 전체 평균의 80%를 차지하고 있고, 그 이유(문항8번-부정적 이유)에 대해 응답자 205명 중 167명(특히 관심없다+관심이 없어서)이 부정적 이미지를 차지하고 있었다. 교단적으로 이러한 점을 극복할 수 있는 개선 방안 또는 정책 마련이 시급하다.

▶ 다음 한국 사회의 원불교 이해를 살펴보면 그 이해가 조금씩 나아지고 있었는데(문항4번) 여전히 언론매체와 건물 및 시설, 그리고 가족/지인(문항5번)을 통해 접근하고 있었다. 하지만 원불교를 불교의 한 종파와 정체를 알 수 없는 종교로 이해(문항6번)하고 있었다. 따라서 한국 사회에 원불교의 정체성 형성을 위한 방안을 조속히 강구 해야 할 것은 물론이거니와, 그에 관한 교리 및 활동 대안을 모색하고 그 알리를 어떠한 동향과 방식으로 가지고 갈 것인지를 고민해야 한다. 예컨대 인터넷과 교과서 서적 부분의 접근 방식이 현저하게 낮게 나타남에 따라 교단은 대중매체의 활용방안에 대해 적극적으로 나서야 한다. 또한, 원불교에 관한 인식(문항7번)이 여전히 대학과 부속병원에 초점으로 맞춰있어 긍정적이기는 하지만, 갈수록 유아 시설 및 사회복지시설 또는 교당을 통한 인식은 감소함에 따라 지역교화에 관한 심층적인 연구가 필요할 것으로 보인다.

▶ 다음은 한국 사회가 종교를 향해 던진 요구의 메시지이다(문항10번, 11번). 결과적으로 종교에게 바라는 점은 성직자 또는 교인 자질의 자정화로서 종교인 스스로 종교적 삶을 좀 더 성찰하고 반성을 통해 나아가길 원했다. 또한, 이웃 종교간 차별과 갈등에 대한 해소와 종교의 양적성장보다는 영성 활동 또는 소외계층을 위한 헌신봉사를 종교에게 요구하고 있었다. 특히, 소수자 인권보호와 국제구호활동 그리고 환경·생태운동을 통해 범인류적 가치를 지속적으로 종교가 추구해 가기를 원했다.

따라서 원불교 역시 한국사회의 종교 역할을 재정립하고, 대사회적 활동을 위해서는 그 방안을 적극적으로 모색해야 한다. 세계의 동향뿐만 아니라, 신자유주의 체제 이후 한국 사회의 양극화 현상, 불평등, 경제 불황, 인구감소, 실업난 등이 가속화될 것을 감안해 보면, 앞으로 인류 사회를 위한 종교의 정체성과 그 위치를 더욱 고민해봐야 한다. 특히 통일평화운동은 갈수록 관심도가 낮게 나타난 점으로, 지난 반세기 동안 각 종교가 그들 나름대로 전개했던 통일평화운동이 재평가될 것으로 보인다. 이에 종교가 좀 더 적극적으로 평화운동에 나서야 하며, 원불교 역시 구체적인 실천 운동을 반드시 강구해야만 한다.

별첨 1. 질문 시나리오

별첨1. [목차]

안녕하세요?

저는 조사 전문 회사인 (주)한국리서치의 면접원 ____입니다.

이번에 저희 회사에서는 종교에 대한 국민의 의식을 조사하고 있습니다.

전체 응답시간은 3분 정도이며,

귀하께서 본 설문에서 응답해 주신 내용은 통계법 제 31조와 33조에 의해 통계적으로만 처리될 뿐이며, 다른 어떤 목적으로도 사용되지 않을 것입니다.

바쁘시더라도 잠시만 시간을 내주시면 대단히 감사하겠습니다.

(주)한국리서치

강남구 논현동 192-19 H-Tower 10층

실사 담당: 김문정 팀장

대표 전화: (02)3014-0150~0720

선1. 성별 [면접원: 묻지 말고 확인]

- (1) 남자 (2) 여자

선2. 실례지만, 올해 OO님의 연령은 어떻게 되시나요? ____세 -->[Quota 확인]

(0) 18세 이하 -->[면접 중단]

(1) 19세~24세 (2) 25세~29세 (3) 30세~34세 (4) 35세~39세

(5) 40세~44세 (6) 45세~49세 (7) 50세~54세 (8) 55세~59세

(9) 60세 이상

선3. 귀하께서 현재 거주하고 계신 지역은 어디신가요? -->[Quota 확인]

지역	계	20대		30대		40대		50대		60대	
		남자	여자	남자	여자	남자	여자	남자	여자	남자	여자
전체											
서울특별시											
부산광역시											
대구광역시											
광주광역시											
대전광역시											
경기도											
전라북도 (전주/익산/군산)											

* 광역시급 도시 중 인천은 경기, 울산은 부산으로 통합. 원불교 교세가 집중되어 있는 전북 추가.

1. 귀하의 종교와 상관없이 가장 호감을 가지고 있는 종교는 무엇인가요?

① 불교 ② 개신교 ③ 천주교 ④ 원불교 ⑤ 기타 _____

2. (1번 응답 종교에 대해) 000교에 호감을 갖는 가장 큰 이유는 무엇인가요?

① 교리에 대한 신뢰 ② 성직자에 대한 신뢰 ③ 교인들에 대한 신뢰
④ 사회활동에 대한 신뢰 ⑤ 기타 _____

3. 귀하께서는 ‘원불교’에 대해 얼마나 알고 계시나요?

① 전혀 모른다 ② 들어보기만 했다 ③ 조금 알고 있다 ④ 잘 알고 있다

4. (3번 질문의 ①, ②, ③번 응답자) ‘원불교’를 어떻게 알게 되셨습니까?

① 가족이나 지인 중에 원불교 신자가 있다
② 원불교의 건물 및 시설을 통해 알게 되었다
③ 인터넷을 통해 알게 되었다
④ TV, 라디오, 신문 같은 언론매체를 통해 알게 되었다
⑤ 교과서나 관련 서적을 통해 알게 되었다
⑥ 기타 _____

5. ‘원불교’ 하면 먼저 떠오르는 느낌이 무엇인가요?

- ① 참신하고 건전한 새 종교 ② 우리나라의 민족종교 ③ 불교의 한 종파
④ 정체를 알 수 없는 종교 ⑤ 기타 _____

6. ‘원불교’ 하면 먼저 떠오르는 대상은 무엇인가요?

- ① 동그라미 표시 ② 성직자의 복장 ③ 원불교 교당
④ 유아교육 시설이나 사회복지 시설 ⑤ 원광대학교 및 부속병원
⑤ 기타 _____

6-1. (문6 응답) 긍정적인가요? 아니면 부정적인가요?

- ① 매우 부정적 ② 부정적 ③ 보통 ④ 긍정적 ⑤ 매우 긍정적

7. 귀하께서는 원불교에 대해 어떻게 생각하시나요?

평소 원불교에 대해 갖고 계시던 이미지를 떠올려 보시고 말씀해 주세요.

- ① 별로 좋아하지 않는다 ② 호감을 조금 갖고 있다
③ 큰 호감을 갖고 있다 ④ 모르겠다

7-1. (문7 응답) 어떤 이유로 그렇게 말씀하시나요?

(②③ 응답자는 긍정적인 이유, ① 응답자는 부정적인 이유)

8. 귀하께서는 원불교에 대해 좀 더 알고 싶은 생각이 있으신가요?

- ① 관심 없다 / 알고 싶지 않다 ② 기회가 되면 알아보고 싶다
③ 적극적으로 알아보고 싶다

9. 한국사회 종교의 가장 큰 문제점이 무엇이라고 생각하시나요?

- ① 양적인 성장에만 몰두하는 모습 ② 성직자나 교인의 자질 부족
③ 타 종교를 무시하는 태도 ④ 사회정의에 대한 관심 부족
⑤ 기타 _____

10. 한국사회 종교가 가장 관심을 가져야 할 사회활동 두 가지만 말씀해 주십시오.

(1, 2순위)

- ① 소외계층에 대한 봉사 ② 환경 및 생태 운동 ③ 통일 및 평화운동
④ 소수자 인권보호 운동 ⑤ 윤리 도덕 실천 운동 ⑥ 국제구호 활동
⑦ 기타 _____

배1. 귀하의 종교는 무엇인가요?

- (1) 불교 (2) 개신교 (3) 천주교 (4) 원불교 (5) 기타

배2. 귀하의 직업은 무엇인가요?

- | | |
|---------------|--------------------|
| (1) 사무/관리/전문직 | (2) 자영업/개인사업 |
| (3) 판매/서비스직 | (4) 생산/기능/노무직 |
| (5) 농/임/어/축산업 | (6) 운전기사(버스/택시/트럭) |
| (7) 전업주부 | (8) 대학생/대학원생 |
| (9) 무직/퇴직 | (10) 기타 |

배3. (학생 제외) 귀하의 최종 학력은 무엇인가요?

- (1) 고졸 이하 (2) 대학교 졸업/중퇴 (3) 대학원 졸업 (석사 이상)

배4. 실례지만, 귀하의 가구 소득은 얼마 정도이신가요?

- (1) 99만원 이하 (2) 100만원 이상 ~ 199만원 이하
(3) 200만원 이상 ~ 299만원 이하 (4) 300만원 이상 ~ 399만원 이하
(5) 400만원 이상 ~ 499만원 이하 (6) 500만원 이상 ~ 599만원 이하
(7) 600만원 이상

조사에 참여해 주셔서 다시 한번 감사드립니다.

별첨 2. 빈도표

1. 귀하의 종교와 상관없이 가장 호감을 가지고 있는 종교는 무엇인가요?

	Total	불교	개신교	천주교	원불교	기타	없음
빈도	1,000	372	238	287	12	26	85
%		37.2	23.8	28.7	1.2	2.6	6.5
성별							
남자	503	205	107	140	6	10	35
%		40.8	21.3	27.8	1.2	2.0	7.0
여자	497	159	147	96	6	5	90
%		33.6	26.4	29.6	1.2	3.2	6.0
연령							
20대	192	85	38	40	2	6	21
%		44.3	19.8	20.8	1.0	3.1	10.9
30대	210	80	47	58	1	7	17
%		38.1	22.4	27.6	0.5	3.3	8.1
40대	228	78	49	80	1	7	13
%		34.2	21.5	35.1	0.4	3.1	5.7
50대	217	79	62	59	4	3	10
%		36.4	28.6	27.2	1.8	1.4	4.6
60대	153	50	42	50	4	3	4
%		32.7	27.5	32.7	2.6	2.0	2.6
직업							
화이트	412	165	92	118	4	6	25
%		40.2	22.4	28.8	1.0	1.5	6.1
블루	291	109	66	80	3	9	24
%		37.5	22.7	27.5	1.0	3.1	8.2
주부	167	48	46	63	2	6	2
%		28.7	27.5	37.7	1.2	3.6	1.2
학생	52	27	9	8	1	1	6
%		51.9	17.3	15.4	1.9	1.9	11.5
무직 기타	80	23	25	18	2	4	8
%		28.8	31.3	22.5	2.5	5.0	10.0
지역							
서울	305	94	71	112	3	6	19
%		30.8	23.3	36.7	1.0	2.0	6.2
부산	108	58	16	26	1	3	4
%		52.8	15.1	24.5	0.9	2.8	3.8
대구	75	40	14	14	0	1	6
%		53.3	18.7	18.7	0	1.3	8.0
광주	43	19	8	14	2	0	0
%		44.2	18.8	32.6	4.7	0	0
대전	45	21	8	9	0	2	5

	Total	불교	개신교	천주교	원불교	기타	없음
%		46.7	17.8	20.0	0	4.4	11.1
경기	371	128	104	101	3	10	25
%		34.5	28.0	27.2	0.8	2.7	6.7
전북	55	14	17	11	3	4	6
%		25.5	30.9	20.0	5.5	7.3	10.9
종교							
불교	140	132	0	8	0	0	0
%		94.3	0	5.7	0	0	0
개신교	225	3	201	17	0	4	0
%		1.3	89.3	7.6	0	1.8	0
천주교	117	2	0	114	1	0	0
%		1.7	0	97.4	0.9	0	0
원불교	10	2	0	2	6	0	0
%		20.0	0	20.0	60.0	0	0
기타	22	8	2	2	0	10	0
%		36.4	9.1	9.1	0	45.5	0
무교	486	225	35	144	5	12	65
%		46.3	7.2	29.6	1.0	2.5	13.4
최종 학력							
고졸 이하	297	118	71	72	2	10	24
%		39.7	23.9	24.2	0.7	3.4	8.1
대학교	578	206	135	179	9	13	36
%		35.6	23.4	31.0	1.6	2.2	6.2
대학원	125	48	32	36	1	3	5
%		38.4	25.6	28.8	0.8	2.4	4.0
가구 소득							
99만원	43	14	14	9	1	3	2
%		32.6	32.6	20.9	2.9	7.0	4.7
199 이하	61	27	16	12	1	1	4
%		44.3	26.2	19.7	1.6	1.6	6.6
299 이하	118	36	34	33	2	3	10
%		30.5	28.8	28.0	1.7	2.5	8.5
399 이하	169	56	44	49	4	6	10
%		33.1	26.0	29.0	2.4	3.6	5.9
499 이하	133	59	28	37	1	2	6
%		44.4	21.1	27.8	0.8	1.5	4.5
599 이하	159	57	42	49	1	1	9
%		35.8	26.4	30.8	0.6	0.6	5.7
600 이상	201	77	36	70	2	6	10
%		38.3	17.9	34.8	1.0	3.0	5.0
모름/무응답	116	46	24	28	0	4	14
%		39.7	20.7	24.1	0	3.4	12.1

2. (1번 응답 종교에 대해) 000교에 호감을 갖는 가장 큰 이유는 무엇인가요?

(주요 항목만 제시)

	Total	교리	성직자	교인	봉사	가족/지인
빈도	1000	260	113	42	77	384
%		28.0	11.3	4.2	7.7	38.4
성별						
남자	503	120	68	23	46	174
%		23.9	13.5	4.6	9.1	34.6
여자	497	140	45	19	31	210
%		28.2	9.1	3.8	6.2	42.3
연령						
20대	192	42	13	5	8	94
%		21.9	6.8	2.6	4.2	49.0
30대	210	38	26	10	17	91
%		18.1	12.4	4.8	8.1	43.3
40대	228	64	34	11	17	77
%		28.1	14.9	4.8	7.5	39.8
50대	217	71	22	6	20	67
%		32.7	10.1	2.8	9.2	30.9
60대	153	45	18	10	15	55
%		29.4	11.8	6.5	9.8	35.9
직업						
화이트 칼라	410	101	51	12	37	165
%		24.6	12.4	2.9	9.0	40.2
블루 칼라	291	72	29	15	25	99
%		24.7	10.0	5.2	8.6	34.0
주부	167	54	21	9	9	65
%		32.3	12.6	5.4	5.4	38.9
학생	52	11	6	3	0	24
%		21.2	11.5	5.8	0	46.2
무직 기타	80	22	6	3	6	31
%		27.5	7.5	3.8	7.5	38.8
지역						
서울	305	80	34	15	27	114
%		26.2	11.1	4.9	8.9	37.4
부산	106	23	8	5	11	47
%		21.7	7.5	4.7	10.4	44.3
대구	75	17	4	2	8	37
%		22.7	5.3	2.7	8.0	49.3
광주	43	10	7	2	3	17
%		23.3	16.3	4.7	7.0	39.5
대전	45	11	3	0	1	17
%		24.4	6.7	0	2.2	44.4
경기	371	105	56	15	24	128
%		28.3	15.1	4.0	8.5	34.5
전북	55	14	1	3	5	21

%		25.5	1.8	5.5	9.1	38.2
종교						
불교	140	31	7	2	6	84
%		22.1	5.0	1.4	4.3	60.0
개신교	246	91	16	4	16	93
%		40.4	7.1	1.8	7.1	41.3
천주교	117	21	26	12	8	46
%		17.9	22.2	10.3	6.8	39.3
원불교	10	4	0	2	1	2
%		40.0	0	10.0	10.0	20.0
기타	22	10	1	1	0	8
%		45.5	4.5	4.5	0	36.4
무교	486	103	63	21	48	151
%		21.2	13.0	4.3	9.5	31.1
최종 학력						
고졸 이하	212	93	26	19	21	19
%		43.87	12.26	8.96	9.91	8.96
대학교	436	200	63	38	42	27
%		45.87	14.45	8.72	9.63	6.19
대학원	77	37	9	3	9	10
%		48.05	11.69	3.90	11.69	12.99
모름/무응답	22	4	5	3	3	3
%		18.18	22.73	13.64	13.64	13.64
가구 소득						
99만원 이하	43	10	5	0	3	19
%		23.3	11.6	0	7.0	44.2
199만원 이하	61	19	4	3	2	23
%		31.1	6.6	4.9	3.3	37.7
299만원 이하	118	31	11	8	13	41
%		26.3	9.3	6.8	11.0	34.7
399만원 이하	169	54	21	6	6	63
%		32.0	8.80	6.40	12.80	7.20
499만원 이하	133	37	15	6	11	52
%		27.8	11.3	4.5	8.3	39.1
599만원 이하	159	38	19	5	15	63
%		23.9	11.9	3.1	9.4	36.6
600만원 이상	201	42	29	11	19	79
%		20.9	14.4	5.5	9.5	39.3
모름/무응답	115	29	9	3	8	44
%		25.0	7.8	2.6	6.9	37.9

3. 귀하께서는 ‘원불교’에 대해 얼마나 알고 계시나요?

	Total	전혀 모른다	들어보기만	조금 안다	잘 안다
빈도	1000	260	521	190	29
%		26.0	52.1	19.0	2.9
성별					
남자	503	119	256	109	19
%		23.7	50.9	21.7	3.8
여자	497	203	223	65	8
%		28.4	53.3	16.3	2.0
연령					
20대	192	67	98	22	5
%		34.9	51.0	11.5	2.6
30대	210	50	122	34	4
%		23.8	58.1	16.2	1.9
40대	228	46	133	45	4
%		20.2	58.3	19.7	1.8
50대	217	45	107	59	6
%		20.7	49.3	27.2	2.8
60대	153	52	61	30	10
%		34.0	39.9	19.6	6.5
직업					
화이트 칼라	410	91	232	78	9
%		22.2	56.6	19.0	2.2
블루 칼라	291	71	144	67	9
%		24.4	49.5	23.0	3.1
주부	167	54	80	30	3
%		32.3	47.9	18.0	1.8
학생	52	17	29	4	2
%		32.7	55.8	7.7	3.8
무직 기타	80	27	36	11	6
%		33.8	45.0	13.8	7.5
지역					
서울	305	87	151	58	9
%		28.5	49.5	19.0	3.0
부산	106	26	53	23	4
%		24.5	50.0	21.7	3.8
대구	75	28	37	9	1
%		37.3	49.3	12.0	1.3
광주	43	4	23	15	1
%		9.3	53.5	34.9	2.3
대전	45	14	21	9	1
%		31.1	48.7	20.0	2.2
경기	371	93	207	60	11
%		25.1	55.8	16.2	3.0

	Total	전혀 모른다	들어보기만	조금 안다	잘 안다
전북	55	8	29	16	2
%		14.5	52.7	29.1	3.6
종교					
불교	140	31	70	36	3
%		22.1	50.0	25.7	2.1
개신교	225	60	123	34	8
%		26.7	54.7	15.1	3.69
천주교	117	37	50	27	3
%		31.6	42.7	23.1	2.6
원불교	10	0	0	5	5
%		0	0	50.00	50.00
기타	22	6	11	4	1
%		27.3	50.0	18.2	4.5
무교	486	126	267	84	9
%		25.9	54.9	17.3	1.9
최종 학력					
고졸 이하	297	100	140	49	8
%		33.7	47.1	16.5	2.7
대학교 졸업/ 중퇴	578	140	308	114	16
%		24.2	53.3	19.7	2.8
대학원 졸업 (석사 이상)	125	20	73	27	5
%		16.0	58.4	21.6	4.0
가구 소득					
99만원 이하	43	21	18	3	1
%		48.8	41.9	7.0	2.3
199만원 이하	61	23	28	10	0
%		37.7	45.9	16.4	0
299만원 이하	118	33	58	22	5
%		28.0	49.2	18.6	4.2
399만원 이하	169	50	88	25	8
%		29.6	52.1	14.8	3.6
499만원 이하	133	20	74	36	3
%		15.0	55.6	27.1	2.3
599만원 이하	159	31	87	39	2
%		31.20	49.60	16.80	2.40
600만원 이상	201	43	110	39	9
%		21.4	54.7	19.4	4.5
모름/무응답	116	39	58	16	3
%		33.6	50.0	13.8	2.6

4. (3번 질문의 ①, ②, ③번 응답자) ‘원불교’를 어떻게 알게 되셨습니까?

	Total	지인이 신자	건물이나 시설	인터넷	언론매체	교과서/ 관련서적	기타	무응답
빈도	935	195	262	59	240	119	60	0
%		20.9	28.0	6.3	25.7	12.7	6.4	0
성별								
남자	472	87	141	28	121	62	22	0
%		18.4	29.9	5.9	25.6	13.1	7.9	0
여자	463	108	121	31	119	57	57	0
%		23.3	26.1	6.7	25.7	12.3	5.8	0
연령								
20대	175	32	47	15	45	29	7	0
%		18.3	26.9	8.6	25.7	16.6	4.0	0
30대	202	27	83	18	43	37	14	0
%		13.4	31.2	8.9	21.3	18.3	6.9	0
40대	215	39	64	11	69	25	7	0
%		18.1	29.8	5.1	32.1	11.6	3.3	0
50대	209	52	58	10	50	18	21	0
%		24.9	27.8	4.8	23.9	8.6	10.0	0
60대	134	45	30	5	33	10	11	0
%		33.6	22.4	3.7	24.6	7.5	8.2	0
직업								
화이트	393	69	116	29	108	51	20	0
%		17.6	29.5	7.4	27.4	13.0	5.1	0
블루	270	59	88	14	62	29	18	0
%		21.9	32.6	5.2	23.0	10.7	6.7	0
주부	154	44	33	6	40	17	14	0
%		28.6	21.4	3.9	26.0	11.0	9.1	0
학생	45	6	9	5	11	14	3	2
%		12.5	18.8	10.4	22.9	29.2	6.3	0
무직기타	70	17	16	5	19	8	5	0
%		24.3	22.9	5	27.1	11.4	7.1	0
지역								
서울	277	56	80	20	73	33	15	0
%		20.2	28.9	7.2	26.4	11.9	5.4	0
부산	102	25	29	3	24	13	8	0
%		24.5	28.4	2.9	23.5	12.7	7.8	0
대구	69	17	17	2	19	12	2	0
%		24.6	24.6	2.9	27.5	17.4	2.9	0
광주	41	9	11	3	13	4	1	0
%		22.0	26.8	7.3	31.7	9.8	2.4	0
대전	43	10	12	5	9	5	2	0
%		23.3	27.9	11.6	20.9	11.6	4.7	0
경기	349	58	96	26	94	48	29	0
%		16.0	27.5	7.4	26.9	13.6	8.3	0

	Total	지인이 신자	건물이나 시설	인터넷	언론매체	교과서/ 관련서적	기타	무응답
전북	54	22	17		8	4	7	0
%		40.7	31.5		14.8	7.4	5.6	0
종교								
불교	129	37	37	7	29	13	6	0
%		28.7	28.7	5.4	22.5	10.1	4.7	0
개신교	210	33	62	13	61	28	13	0
%		16.7	29.5	6.2	29.0	13.3	6.2	0
천주교	111	30	30	3	27	11	10	0
%		27.0	27.0	2.7	24.3	9.9	9.0	0
원불교	10	10	0	0	0	0	0	0
%		100.00	0	0	0	0	0	0
기타	21	4	8	2	3	3	1	0
%		19.0	38.1	9.5	14.3	14.3	4.8	0
무교	454	81	125	34	120	64	30	0
%		17.8	27.5	7.5	26.4	14.1	6.6	0
최종 학력								
고졸이하	271	60	67	14	72	36	22	0
%		22.1	24.5	5.2	26.6	13.3	8.1	0
대학교	544	101	171	36	136	70	30	0
%		18.6	31.4	6.6	25.0	12.9	5.5	0
대학원	120	34	24	9	32	13	8	0
%		28.3	20.0	7.5	26.7	10.8	6.7	0
가구 소득								
99만원	35	6	9	3	9	6	2	0
%		17.1	25.7	8.6	25.7	17.1	5.7	0
199만원	51	9	14	4	14	9	1	
%		17.6	27.5	7.8	27.5	17.6	2.0	
299만원	113	25	36	7	21	17	8	
%		22.1	31.0	6.2	18.6	15.6	7.1	
399만원	159	27	40	13	46	23	10	
%		17.0	25.2	8.2	28.9	14.5	6.3	
499만원	128	24	41	6	36	13	8	
%		18.6	32.0	4.7	28.1	10.2	6.3	
599만원	150	31	37	7	43	19	13	
%		20.7	24.7	4.7	28.7	12.7	8.7	
600만원	193	46	60	11	46	20	10	
%		23.8	31.1	5.7	23.8	10.4	5.2	
모름/무응답	106	27	26	8	25	12	8	
%		25.5	24.5	7.5	23.6	11.3	7.5	

5. '원불교' 하면 먼저 떠오르는 느낌이 무엇인가요?

	Total	새종교	민족 종교	불교 종파	정체 불명	사비이 비종교	원광 대학교	한복입 은모습	자비롭고따뜻 한느낌	모름/ 무응답
빈도	1000	55	128	528	181	2	6	3	4	87
%		5.5	12.8	52.8	18.1	0.2	0.6	0.3	0.4	8.7
성별										
남자	503	22	76	263	93	1	5	1	0	44
%		4.4	15.1	52.3	17.5	0.2	1.0	0.2	0	8.7
여자	497	33	52	265	93	1	1	2	4	43
%		6.6	10.5	53.3	18.7	0.2	0.2	0.4	0.8	8.7
연령										
20대	192	10	28	105	18	0	0	1	0	11
%		5.2	14.6	54.7	18.8	0	0	0.5	0	5.7
30대	210	8	34	113	45	0	2	0	0	8
%		3.8	16.2	53.8	21.4	0	1.0	0	0	3.8
40대	228	7	21	136	41	2	1	1	1	15
%		3.1	9.2	59.6	18.0	0.9	0.4	0.4	0.4	6.6
50대	217	10	33	112	37	0	2	0	1	21
%		4.6	15.2	51.6	17.1	0	2	0	1	9.7
60대	153	20	12	62	22	0	1	1	2	32
%		13.1	7.8	40.5	14.4	0	0.7	0.7	1.3	20.9
직업										
화이트	410	12	57	250	66	0	2	1	0	19
%		2.9	13.9	61.0	16.1	0	0.5	0.2	0	4.6
블루	291	18	37	136	63	1	4	0	0	28
%		6.2	12.7	47.4	21.6	0.3	1.4	0	0	9.6
주부	167	17	14	70	36	1	0	2	4	23
%		10.2	8.4	41.9	21.6	0.6	0	1.2	2.4	13.8
학생	52	4	10	29	4	0	0	0	0	5
%		7.7	19.2	55.8	7.7	0	0	0	0	9.6
무직기타	80	4	10	41	12	0	0	0	0	12
%		5.0	12.5	51.3	15	0	0	0	0	15.0
지역										
서울	305	11	33	164	56	1	2	3	2	29
%		3.6	10.8	53.8	18.4	0.3	0.7	1.0	0.7	9.5
부산	106	13	16	49	16	0	0	0	0	12
%		12.3	15.1	46.2	15.1	0	0	0	0	11.3
대구	75	3	8	42	13	1	0	0	1	7
%		6.7	10.7	56.0	17.3	1.3	0	0	1.3	9.3
광주	43	3	11	20	5	0	1	0	0	3
%		7.0	25.6	46.5	11.6	0	2.3	0	0	7.0
대전	45	3	4	26	7	0	1	0	0	4
%		6.7	8.9	57.8	15.6	0	2.2	0	0	8.9

	Total	새종교	민족 종교	불교 종파	정체 불명	사비이 비종교	원광대학 교	한복입 은모습	자비롭고따뜻 한느낌	모름/ 무응답
경기	371	11	50	201	77	0	1	0	0	28
%		3.0	13.5	54.2	20.8	0	0.5	0	0	7.5
전북	55	11	6	26	7	0	0	0	1	4
%		20.0	10.9	47.3	12.7	0	0	0	1.8	7.3
종교										
불교	140	14	15	71	22	0	0	0	1	17
%		10.0	10.7	50.7	15.7	0	0	0	0.7	12.1
개신교	225	7	29	123	45	1	0	1	0	17
%		3.1	12.9	54.7	20.0	0.4	0	0.4	0	7.6
천주교	117	6	10	69	20	0	1	1	1	8
%		5.1	8.5	59.0	17.1	0	0.9	0.9	0.9	6.8
원불교	10	6	2	1	0	0	0	0	0	0
%		60.0	20.0	10.0	0	0	0	0	0	0
기타	22	0	3	13	4	0	0	0	0	2
%		0	13.6	59.1	18.2	0	0	0	0	9.1
무교	486	22	69	251	90	1	5	1	2	43
%		4.5	14.2	51.6	18.5	0.2	1.0	0.2	0.4	8.8
최종 학력										
고졸	297	24	25	136	59	0	1	1	2	48
%		8.1	8.4	45.8	19.9	0	0.3	0.3	0.7	16.2
대학교	578	28	82	317	108	2	4	1	2	30
%		4.8	14.2	54.8	18.7	0.3	0.7	0.2	0.3	5.2
대학원	125	3	21	75	14	0	1	1	0	9
%		2.4	16.8	60.0	11.2	0	0.8	0.8		7.2
가구 소득										
99만원	43	3	3	17	4	0	0	1	1	14
%		7.0	7.0	39.5	9.3	0	0	2.3	2.3	32.6
199만	61	6	10	22	12	0	1	0	0	10
%		9.8	16.4	36.1	19.7	0	1.6	0	0	16.4
299만	118	7	12	64	23	0	1	1	0	7
%		5.9	10.2	54.2	19.5	0	1.7	1.7	0	5.9
399만	169	10	18	92	32	1	0	1	1	13
%		5.9	10.7	54.4	18.9	0.6	0	0.6	0.6	7.7
499만	133	7	17	75	28	0	0	0	0	6
%		5.3	12.8	56.4	21.1	0	0	0	0	4.5
599만	159	7	32	85	29	1	1	0	0	4
%		4.4	20.1	53.5	18.2	0.6	0.6	0	0	2.5
600만	201	9	30	115	28	0	2	0	1	14
%		4.5	14.9	57.2	13.9	0	1.0	0	0.5	7
모름/무응답	116	6	6	58	25	0	1	0	0	19
%		5.2	5.2	50.0	21.6	0	0.9	0	0	16.4

6. ‘원불교’ 하면 먼저 떠오르는 대상은 무엇인가요?

	Total	동그라미	성직자 복장	원불교 교당	유아교육/ 사회복지	원대/ 부속병원	기타	모름/ 무응답
Total	1000	500	64	36	41	226	9	124
%		50.0	6.4	3.6	4.1	22.6	0.9	12.4
성별								
남자	503	261	26	16	17	122	4	57
%		51.9	5.2	3.2	3.4	24.3	0.8	11.3
여자	497	239	38	20	24	104	5	67
%		48.1	7.6	4.0	4.8	20.9	1.0	13.5
연령								
20대	192	76	7	19	11	49	3	27
%		39.6	3.6	9.9	5.8	25.5	1.5	14.1
30대	210	93	14	5	9	67	0	22
%		44.3	6.7	2.4	4.3	31.9	0	10.5
40대	228	138	13	5	7	41	1	23
%		60.5	5.7	2.2	3.0	18.0	0.4	10.1
50대	217	120	15	4	7	46	2	23
%		55.3	6.9	1.8	3.2	21.2	1.0	10.6
60대	153	73	15	3	7	23	3	29
%		47.7	9.8	2.0	4.8	15.0	2.1	19.0
직업								
화이트 칼라	410	212	25	18	12	106	2	35
%		51.7	6.1	4.4	3.2	25.9	0.4	8.5
블루 칼라	291	146	17	6	15	64	0	43
%		50.2	5.8	2.1	5.1	22.0	0	14.8
주부	167	85	10	5	7	28	4	28
%		50.9	6.0	3.0	4.2	16.8	2.4	16.8
학생	52	21	3	3	2	16	0	7
%		40.4	5.8	5.8	3.8	30.8	0	13.5
무직 기타	80	36	9	4	5	12	3	11
%		45	11.3	5	6.3	15.0	3.9	13.8
지역								
서울	305	154	21	13	12	64	2	39
%		50.5	6.9	4.3	3.9	21.0	0.7	12.8
부산	106	66	6	2	6	14	0	12
%		62.3	5.7	1.9	5.6	13.2	0	11.3
대구	75	37	3	6	2	13	0	14
%		49.3	4.0	8.0	2.7	17.3	0	18.7
광주	43	25	5	1	0	8	1	3
%		58.1	11.6	2.3	0	18.6	2.3	7.0
대전	45	21	4	3	2	9	1	5
%		46.7	8.9	6.7	4.4	20.0	2.2	11.1
경기	371	173	18	10	13	106	3	48
%		46.6	4.9	2.7	3.5	28.6	0.9	12.9
전북	55	24	7	1	6	12	2	3
%		43.6	12.7	1.8	10.9	21.8	3.6	5.5

	Total	동그라미	성직자 복장	원불교 교당	유아교육/ 사회복지	원대/ 부속병원	기타	모름/ 무응답
종교								
불교	140	75	8	3	7	29	3	15
%		53.6	5.7	2.1	5.0	20.7	2.1	10.7
개신교	225	104	17	10	11	52	2	29
%		46.2	7.6	4.4	4.9	23.1	0.8	12.9
천주교	117	66	9	4	6	19	0	13
%		56.4	7.7	3.4	5.1	16.2	0	11.1
원불교	10	6	1	0	0	3	0	0
%		60.0	10.0	0	0	30.0	0	0
기타	22	10	3	3	2	2	0	2
%		45.5	13.6	13.6	9.1	9.1	0	9.1
무교	486	239	26	16	15	121	4	65
%		49.2	5.3	3.3	3.0	24.9	0.8	13.4
최종 학력								
고졸 이하	297	127	21	13	16	58	3	59
%		42.8	7.1	4.4	5.2	19.5	0.9	19.9
대학교	578	307	32	18	22	136	6	57
%		53.1	5.5	3.1	3.8	23.5	1.1	9.9
대학원	125	66	11	5	3	32	0	8
%		52.8	8.8	4.0	2.4	25.6	0	6.4
가구 소득								
99만원 이하	43	18	4	0	3	6	1	11
%		41.9	9.3	0	7.0	14.0	2.3	25.6
199만원	61	29	4	5	5	9	2	7
%		47.5	6.6	8.2	8.2	14.8	3.3	11.5
299만원	118	55	6	7	9	23	0	18
%		46.6	5.1	5.9	7.6	19.5	0	15.3
399만원	169	92	8	3	6	35	1	24
%		54.4	4.7	1.8	3.6	20.7	0.6	14.2
499만원	133	75	11	2	5	30	1	9
%		56.4	8.3	1.5	3.8	22.6	0.8	6.8
599만원	159	79	10	8	5	45	1	11
%		49.7	6.3	5.0	3.2	28.3	0.6	6.9
600만원	201	109	15	7	3	48	0	19
%		54.2	7.5	3.5	1.5	23.9	0	9.5
모름/무응답	116	43	6	4	5	30	3	25
%		37.1	5.2	3.4	4.3	25.9	2.7	21.6

6-1. '원불교' 하면 먼저 떠오르는 대상은 긍정적인가요? 부정적인가요?

		Total	매우 긍정적	긍정적	보통	부정적인	매우 부정적
Total		1000	26	211	646	95	22
%			2.6	21.6	64.6	9.5	2.2
동그라미 표시		500	15	111	312	51	11
			3.0	22.2	62.4	10.2	2.2
성직자 복장		64	4	22	35	3	0
			6.3	34.4	54.7	4.6	0
원불교 교당		36	0	5	26	1	
			0	13.9	72.2	2.8	
유아교육 및 사회복지 시설		41	1	8	26	6	0
			2.4	19.5	63.4	14.6	0
원광대학 및 부속병원		226	6	48	160	9	3
			2.7	21.2	70.8	4.0	1.3
기타		9	0	3	5	0	1
			0	33.3	55.6	0	11.1
무응답		124	0	14	82	22	6
			0	11.2	66.1	17.8	4.9
성별							
남자	동그라미 표시	261	10	67	157	20	7
			3.9	25.6	60.1	7.7	2.7
	성직자 복장	26	2	11	12	1	0
			7.7	42.3	46.1	3.9	0
	원불교 교당	16	0	3	12	1	0
			0	18.7	75.0	6.2	0
	유아교육 사회복지 시설	17	0	4	9	4	0
			0	23.5	53.0	23.5	0
	원광대학 및 부속병원	122	4	30	83	4	1
			3.3	24.6	68.0	3.2	0.9
여자	동그라미 표시	239	5	44	155	31	4
			2.1	18.4	64.9	12.9	1.7
	성직자 복장	38	2	11	23	2	0
			5.3	29.0	60.4	5.3	0
	원불교 교당	20	0	2	14	3	1
			0	10.0	70.0	15.0	5.0
	유아교육 사회복지시설	24	1	4	17	2	0
			4.1	16.7	70.9	8.3	0
	원광대학 및 부속병원	104	2	18	77	5	2
			1.9	17.3	74.0	4.9	1.9
연령							
20대	동그라미 표시	76	4	13	54	5	0

			5.3	17.1	71.0	6.6	0
	성직자 복장	7	1	2	3	1	0
			14.3	28.6	42.7	14.3	0
	원불교 교당	19	0	2	15	1	1
			0	10.5	78.9	5.3	5.3
	유아교육 사회복지시설	11	0	2	7	2	0
			0	18.2	63.6	18.2	0
	원광대학 및 부속병원	49	0	8	40	1	0
		0	16.4	81.6	2.0		
30대	동그라미 표시	93	0	16	64	11	2
			0	17.2	68.8	11.8	2.1
	성직자 복장	14	0	3	11	0	0
			0	21.4	78.6	0	0
	원불교 교당	5	0	0	4	1	0
			0	0	80.0	20.0	0
	유아교육 사회복지시설	9	0	0	8	1	0
			0	0	88.8	11.1	0
원광대학 및 부속병원	67	0	13	49	3	2	
		0	19.4	73.1	4.6	2.9	
40대	동그라미 표시	138	3	22	94	16	3
			2.1	16.0	68.2	11.6	2.1
	성직자 복장	13	0	3	9	1	0
			0	23.0	69.2	7.8	0
	원불교 교당	5	0	0	3	2	0
			0	0	60.0	40.0	0
	유아교육 사회복지시설	7	1	1	4	1	0
			14.3	14.3	57.1	14.3	0
원광대학 및 부속병원	41	2	10	26	3	0	
		4.9	24.4	63.4	7.3	0	
50대	동그라미 표시	120	3	38	62	12	5
			2.5	31.6	51.6	10.0	4.3
	성직자 복장	15	2	9	4	0	0
			13.3	60.0	26.7	0	0
	원불교 교당	4	0	1	3	0	0
			0	25.0	75.0	0	0
	유아교육 사회복지시설	7	0	1	5	1	0
			0	14.3	71.4	14.3	0
원광대학 및 부속병원	46	2	13	28	2	1	
		4.3	28.3	60.9	4.3	2.2	
60대	동그라미 표시	73	5	22	38	7	1
			6.8	30.1	52.1	9.6	1.4
	성직자 복장	15	1	5	8	1	0

			6.7	33.3	53.3	6.7	0
	원불교 교당	3	0	2	1	0	0
			0	66.7	33.3	0	0
	유아교육 사회복지시설	7	0	3	2	2	0
			0	43.0	28.5	28.5	
	원광대학 및 부속병원	23	2	4	17	0	0
직업							
화이트 칼라	동그라미 표시	212	4	40	146	19	3
			1.9	18.9	68.9	8.9	1.4
	성직자 복장	25	3	8	13	1	0
			12.0	32.0	52.0	4	0
	원불교 교당	18	0	2	14	2	0
			0	11.1	77.8	11.1	0
	유아교육 사회복지시설	12	0	1	10	1	0
			0	8.3	83.4	8.3	0
원광대학 및 부속병원	106	2	24	75	2	3	
		1.8	22.6	70.7	1.8	2.8	
블루 칼라	동그라미 표시	146	5	40	81	16	4
			3.4	27.4	55.5	10.9	2.8
	성직자 복장	17	0	8	9	0	0
			0	47.0	53.0	0	0
	원불교 교당	6	0	0	4	1	1
			0	0	66.8	16.6	16.6
	유아교육 사회복지시설	15	1	2	11	1	0
			6.7	13.3	73.3	6.7	0
원광대학 및 부속병원	64	3	13	43	5	0	
		4.7	20.3	67.1	7.8	0	
주부	동그라미 표시	85	2	17	49	14	3
			2.4	20.0	57.6	16.4	3.5
	성직자 복장	10	0	3	6	1	0
			0	30.0	60.0	10.0	0
	원불교 교당	5	0	2	2	1	0
			0	40.0	40.0	20.0	0
	유아교육 사회복지시설	7	0	2	4	1	0
			0	28.6	57.1	14.3	0
원광대학 및 부속병원	28	0	6	21	1	0	
		0	21.4	75.0	3.6	0	
학생	동그라미 표시	21	2	4	13	2	0
			9.5	19.1	61.9	9.5	0
	성직자 복장	3	0	1	2	0	0

	원불교 교당		0	33.3	66.7	0	0
		3	0	0	3	0	0
	유아교육 사회복지시설		0	0	100.0	0	0
		2	0	0	1	1	0
	원광대학 및 부속병원		0	0	50.0	50.0	0
		16	0	2	14	0	0
무직 기타	동그라미 표시		0	10	23	0	1
		36	2	27.8	63.9	0	2.7
	성직자 복장		1	2	5	1	0
		9	1	22.2	55.6	11.1	0
	원불교 교당		0	0	3	1	0
		4	0	0	75.0	25.0	0
	유아교육 사회복지시설		0	3	0	2	0
		5	0	60.0	0	40.0	0
	원광대학 및 부속병원		1	3	7	1	0
		12	1	25.1	58.3	8.3	0
	종교						
불교	동그라미 표시		1	20	42	9	3
		75	1	26.7	56.0	12.0	4.0
	성직자 복장		1	5	2	0	0
		8	1	60.0	25.0	0	0
	원불교 교당		0	1	2	0	0
		3	0	33.3	66.7	0	0
	유아교육 사회복지시설		1	2	4	0	0
		7	1	28.6	57.1	0	0
	원광대학 및 부속병원		3	7	18	1	0
		29	3	24.1	62.0	3.4	0
개신교	동그라미 표시		1	12	68	21	2
		104	1	11.7	65.3	20.2	1.9
	성직자 복장		0	4	12	1	0
		17	0	23.5	70.6	5.9	0
	원불교 교당		0	0	8	1	1
		10	0	0	80.0	10.0	10.0
	유아교육 사회복지시설		0	0	8	3	0
		11	0	0	72.7	18.3	0
	원광대학 및 부속병원		0	13	32	5	2
		52	0	25.0	61.6	9.6	3.8
천주교	동그라미 표시		3	16	37	10	0
		66	3	24.2	56.0	15.2	0
	성직자 복장		1	5	3	0	0
		9	1	55.6	33.3	0	0
	원불교 교당		0	1	3	0	0
		4	0	1	3	0	0

			0	25.0	75.0	0	0
	유아교육 사회복지시설	6	0	2	3	1	0
				0	33.3	50.0	16.7
	원광대학 및 부속병원	19	1	4	14	0	0
		5.3	21.0	73.7	0	0	
원불교	동그라미 표시	6	5	1	0	0	0
			83.3	16.7	0	0	0
	성직자복장	1	1	0	0	0	0
			100.0	0	0	0	0
기타	동그라미 표시	10	0	4	4	1	1
			0	40.0	40.0	10.0	10.0
	성직자복장	3	0	1	1	1	0
				33.3	33.3	33.3	0
	유아교육 사회복지시설	2	0	0	1	1	0
			0	0	50.0	50.0	0
	원광대학 및 부속병원	2	0	0	2	0	0
			0	0	100.0	0	0
무종교	동그라미 표시	239	5	58	161	10	5
			2.1	24.3	67.3	4.2	2.1
	성직자 복장	26	1	7	17	1	0
			3.8	26.9	65.5	3.8	0
	원불교 교당	16	0	2	11	3	0
			0	12.5	68.8	18.7	0
	유아교육 사회복지시설	15	0	4	10	1	0
			0	26.6	66.7	6.7	
	원광대학 및 부속병원	121	1	23	93	3	1
			0.8	19.0	76.9	2.5	0.8
최종 학력							
고졸 이하	동그라미 표시	307	8	64	194	35	6
			2.6	20.8	63.2	11.5	1.9
	성직자 복장	21	3	7	10	1	0
			14.2	33.3	47.7	4.8	0
	원불교 교당	13	0	2	9	1	1
			0	15.4	69.2	7.7	7.7
	유아교육 사회복지시설	18	0	4	12	1	1
			0	22.3	66.7	5.5	5.5
원광대학 및 부속병원	58	1	10	43	4	0	
		1.7	17.3	74.1	6.9	0	
대학교	동그라미 표시	307	8	64	194	35	6
			2.6	20.8	63.2	11.5	1.9
	성직자 복장	32	0	12	19	1	0
			0	37.5	59.4	3.1	0
	원불교 교당	18	0	1	15	2	0

			0	5.6	83.3	11.1	0
	유아교육 사회복지시설	22	0	2	17	3	0
				0	9.1	77.3	13.6
	원광대학 및 부속병원	136	1	31	98	4	2
			0.7	22.8	72.1	2.9	1.5
대학원	동그라미 표시	66	2	16	42	5	1
				3.0	24.2	63.6	7.7
	성직자 복장	11	1	3	6	1	0
				9.1	27.3	54.5	9.1
	원불교 교당	5	0	2	2	1	0
				0	40.0	40.0	20.0
	유아교육 사회복지시설	3	0	1	1	1	0
				0	33.3	33.3	33.3
	원광대학 및 부속병원	32	4	7	19	1	1
				12.5	21.9	59.4	3.1
가구 소득							
99만원 이하	동그라미 표시	18	1	6	10	0	1
				5.5	33.5	55.5	0
	성직자 복장	4	0	1	3	0	0
				0	25.0	75.0	0
	유아교육 사회복지시설	3	0	1	1	1	0
				0	33.3	33.3	33.3
원광대학 및 부속병원	6	0	1	5	0	0	
			0	16.7	83.3	0	0
199만원 이하	동그라미 표시	29	2	7	18	1	1
				6.9	24.2	62.0	3.4
	성직자 복장	4	0	1	2	1	0
				0	25.0	50.0	25.0
	원불교 교당	5	0	2	3	0	0
				0	40.0	60.0	0
	유아교육 사회복지시설	5	0	3	2	0	0
				0	60.0	40.0	0
원광대학 및 부속병원	9	0	1	8	0	0	
			0	11.1	88.9	0	0
299만원 이하	동그라미 표시	55	4	7	36	6	2
				7.3	12.7	65.5	10.9
	성직자 복장	6	0	1	5	0	0
				0	16.7	83.3	0
	원불교 교당	7	0	0	6	0	1
				0	0	85.8	0
	유아교육 사회복지시설	9	0	4	5	0	0
				0	44.4	55.6	0
원광대학	23	0	3	17	2	1	

	및 부속병원			13.0	73.9	8.8	4.3
399만원 이하	동그라미 표시	92	0	22	55	13	2
			0	23.9	59.8	14.1	2.1
	성직자 복장	8	1	3	4	0	0
			12.5	37.5	50.0	0	0
	원불교 교당	3	0	1	2	0	0
				33.3	66.7	0	0
	유아교육 사회복지시설	6	0	0	6	0	0
					100.0	0	0
499만원 이하	동그라미 표시	75	1	20	45	7	2
			1.3	26.7	60.0	9.3	2.7
	성직자 복장	11	0	3	8	0	0
			0	27.3	72.7	0	0
	원불교 교당	2	0	0	2	0	0
			0	0	100.0	0	0
	유아교육 사회복지시설	5	1	0	3	1	0
			20.0	0	60.0	20.0	0
599만원 이하	동그라미 표시	79	0	17	52	9	1
			0	21.6	65.8	11.3	1.3
	성직자 복장	10	0	6	4	0	0
			0	60.0	40.0	0	0
	원불교 교당	8	0	1	6	1	0
			0	12.5	85.0	12.5	0
	유아교육 사회복지시설	5	0	0	3	2	0
			0	0	60.0	40.0	0
600만원 이상	동그라미 표시	109	5	21	74	9	0
			4.6	19.3	67.9	8.2	0
	성직자 복장	15	1	6	8	0	0
			6.7	40.0	53.3	0	0
	원불교 교당	7	0	1	5	1	0
			0	14.3	71.4	14.3	0
	유아교육 사회복지시설	3	0	0	2	1	0
			0	0	66.7	33.3	0
	원광대학 및 부속병원	48	2	14	30	2	0
			4.2	29.1	62.5	4.2	0

7. 귀하께서는 원불교에 대해 어떻게 생각하시나요?

	Total	좋지 않다	조금 호감	큰 호감	모르겠다
빈도	1000	254	180	23	543
%		25.4	18.0	2.3	54.3
성별					
남자	503	106	180	23	543
%		21.1	21.7	2.8	54.5
여자	497	148	71	9	269
%		29.8	14.3	1.8	54.1
연령					
20대	192	35	33	2	122
%		18.2	17.2	1.0	63.5
30대	210	52	35	2	122
%		24.8	16.7	1.0	57.6
40대	228	67	36	1	124
%		29.4	18.9	4.1	54.4
50대	217	62	41	9	105
%		28.6	18.9	4.1	48.4
60대	153	38	35	9	71
%		24.8	22.9	5.9	46.4
직업					
화이트 칼라	410	96	71	9	234
%		23.4	17.3	2.2	57.1
블루 칼라	291	74	56	6	155
%		25.4	19.2	2.1	53.3
주부	167	61	25	3	78
%		36.5	15.0	1.8	46.7
학생	52	8	8	0	36
%		15.4	15.4	0	69.2
무직 기타	80	15	20	5	40
%		18.8	25.0	6.3	50.0
지역					
서울	305	80	58	8	159
%		26.2	19.0	2.6	52.1
부산	106	20	25	3	58
%		18.9	23.6	2.8	54.7
대구	75	19	11	2	43
%		25.3	14.7	2.7	57.3
광주	43	9	9	1	24
%		20.9	20.9	2.3	55.8
대전	45	10	10	0	25
%		22.2	22.2	0	55.6
경기	371	103	56	4	208
%		27.8	15.1	1.1	56.1

전북	55	13	11	5	26
%		23.6	20.0	9.1	47.3
종교					
불교	140	28	43	4	65
%		20.0	30.7	2.9	46.4
개신교	225	103	14	1	107
%		45.8	6.2	0.4	47.6
천주교	117	27	29	1	60
%		23.1	24.8	0.9	51.3
원불교	10	0	2	7	1
%			20.0	70.0	10.0
기타	22	4	5	2	11
%		18.2	22.7	9.1	50.
무교	486	92	87	8	229
%		18.9	17.9	1.6	61.5
최종 학력					
고졸 이하	297	83	53	5	156
%		27.9	17.8	1.7	52.5
대학교	578	147	103	12	316
%		25.4	17.8	2.1	54.7
대학원	125	24	24	6	71
%		19.2	19.2	4.8	56.8
가구 소득					
99만 이하	43	11	8	2	22
%		25.6	18.6	4.7	51.2
199 이하	61	17	12	1	31
%		27.9	19.7	1.6	50.8
299 이하	118	38	18	4	58
%		32.2	15.3	3.4	49.2
399 이하	169	52	22	3	92
%		30.8	13.0	1.8	54.4
499 이하	133	30	30	1	72
%		22.6	22.6	0.8	54.1
599 이하	159	30	39	2	88
%		18.9	24.5	1.3	55.3
600 이상	201	40	39	8	114
%		19.9	19.4	4.0	56.7
모름/무응답	116	36	12	2	66
%		31.0	10.3	1.7	56.9

8. 귀하께서는 원불교에 대해 좀 더 알고 싶은 생각이 있으신가요?

	Total	관심 없다	기회가 되면	적극적으로
빈도	1,000	831	157	12
%		83.1	15.7	1.2
성별				
남자	503	401	95	7
%		79.7	18.9	1.4
여자	497	430	62	5
%		86.5	12.5	1.0
연령				
20대	192	160	31	1
%		83.3	16.1	0.5
30대	210	176	34	0
%		83.8	16.2	0
40대	228	195	33	0
%		85.5	14.5	0
50대	217	176	36	5
%		81.1	16.6	2.3
60대	153	124	23	6
%		81.0	15.0	3.9
직업				
화이트 칼라	410	331	74	5
%		80.7	18.0	1.2
블루 칼라	291	242	44	5
%		83.2	15.1	1.7
주부	167	147	18	2
%		88.0	10.8	1.2
학생	52	45	7	0
%		86.5	13.5	
무직 기타	80	66	14	0
%		82.5	17.5	
지역				
서울	305	260	40	5
%		85.2	13.1	1.6
부산	106	85	20	1
%		80.2	18.9	0.9
대구	75	64	10	1
%		85.3	13.3	1.3
광주	43	36	7	0
%		83.7	16.3	0
대전	45	36	9	0
%		80.0	20.0	0
경기	371	308	62	1
%		83.0	16.7	0.3

전북	56	42	9	4
%		76.4	16.4	7.3
종교				
불교	140	103	32	5
%		73.6	22.9	3.6
개신교	225	207	18	0
%		92.0	6.0	0
천주교	117	101	15	1
%		86.3	12.8	0.9
원불교	10	1	3	6
%		10.0	30.0	60.0
기타	22	15	7	0
%		68.2	31.8	0
무교	486	404	82	0
%		83.1	16.9	0
최종 학력				
고졸 이하	297	252	39	6
%		84.8	13.1	2.0
대학교	578	480	94	4
%		83.0	16.3	0.7
대학원	125	99	24	2
%		79.2	19.2	1.6
가구 소득				
99만원 이하	43	35	7	1
%		81.4	16.3	2.3
199만원 이하	61	51	9	1
%		83.6	14.8	1.6
299만원 이하	118	100	16	2
%		84.7	13.6	1.7
399만원 이하	169	142	24	3
%		84.0	14.2	1.8
499만원 이하	133	110	23	0
%		82.7	17.3	0
599만원 이하	159	123	36	0
%		77.4	22.6	0
600만원 이상	201	165	33	3
%		82.1	16.4	1.5
모름/무응답	116	105	9	2
%		90.5	7.8	1.7

9. 한국사회 종교의 가장 큰 문제점이 무엇이라고 생각하시나요?

	Total	양적 성장	자질 부족	타 종교 무시	사회정의관 심부족	부패/ 투명성문제	기타	모름/ 무응답
빈도	1,000	200	315	282	118	10	31	46
%		20.0	31.2	28.2	11.8	1.0	3.1	4.6
성별								
남자	503	102	154	144	57	8	17	21
%		20.3	30.6	28.6	11.3	1.6	3.4	4.2
여자	497	98	161	138	61	2	12	25
%		19.7	32.4	27.8	12.3	0.4	2.4	5.0
연령								
20대	192	25	59	61	35	1	2	9
%		13.0	30.7	31.8	18.2	0.5	1.0	4.7
30대	210	36	81	53	26	3	4	7
%		17.1	38.6	25.2	12.4	1.4	2.0	3.3
40대	228	47	70	70	23	4	8	6
%		20.6	30.7	30.7	10.1	1.8	3.6	2.6
50대	217	52	70	57	20	2	9	7
%		24.0	32.3	26.3	9.2	0.9	4.3	3.2
60대	153	40	35	41	14	0	6	17
%		26.1	22.9	26.8	9.2	0	4.0	11.1
직업								
화이트	410	76	146	109	51	6	9	13
%		18.5	35.6	26.6	12.4	1.5	2.1	3.2
블루	291	63	89	79	31	4	12	13
%		21.6	30.6	27.1	10.7	1.4	4.0	4.5
주부	167	33	47	49	19	0	4	15
%		19.8	28.1	29.3	11.4	0	2.4	9.0
학생	52	8	10	21	10	0	2	1
%		15.4	19.2	40.4	19.2	0	3.8	1.9
무직기타	80	20	23	24	7	0	2	4
%		25.0	28.8	30.0	8.8	0	2.6	5.0
지역								
서울	305	69	92	87	28	1	15	13
%		22.6	30.2	28.5	9.2	0.3	5	4.3
부산	106	29	18	34	16	0	2	7
%		27.4	17.0	32.1	15.1	0	1.8	6.6
대구	75	17	19	21	11	0	1	6
%		22.7	25.3	28.0	14.7	0	1.3	8.0
광주	43	5	19	14	5	0	0	0
%		11.6	44.2	32.6	11.6	0	0	0
대전	45	7	12	15	7	1	1	2
%		15.6	26.7	33.3	15.6	2.2	2.2	4.4
경기	37	61	138	95	44	7	10	16
%		16.4	37.2	25.6	11.9	1.9	2.8	4.3

	Total	양적 성장	자질 부족	타 종교 무시	사회정의관 심부족	부패/ 투명성문제	기타	모름/ 무응답
전북	56	12	17	16	7	1	0	2
%		21.8	30.9	29.1	12.7	1.8	0	3.6
종교								
불교	140	20	33	58	13	2	2	12
%		14.3	23.6	41.4	9.3	1.4	1.4	8.6
개신교	255	62	91	33	27	0	4	7
%		27.6	40.4	14.7	12.0	0	2.1	3.1
천주교	117	22	24	40	15	2	5	9
%		18.8	20.5	34.2	12.8	1.7	4.4	7.7
원불교	10	4	1	4	1	0	0	0
%		40.0	10.	40.0	10.	0	0	0
기타	22	5	6	8	3	0	0	0
%		22.7	27.3	36.4	13.6	0	0	0
무교	486	87	160	139	59	6	17	18
%		17.9	32.9	28.6	12.1	1.2	3.4	3.7
최종 학력								
고졸이하	297	74	65	94	35	1	9	19
%		24.9	21.9	31.6	11.8	0.3	2.9	6.4
대학교	578	96	200	163	70	8	16	25
%		16.6	34.6	28.2	12.1	1.4	2.8	4.3
대학원	125	30	50	25	13	1	4	2
%		24.0	40.	20.0	10.4	0.8	3.2	1.6
가구 소득								
99만원	43	12	7	9	8	0	1	6
%		27.9	16.3	20.9	18.6	0	2.3	14.0
199만원	61	14	17	16	10	0	1	3
%		23.0	27.9	26.2	16.4	0	1.6	4.9
299만원	118	21	43	29	18	0	1	6
%		17.8	36.4	24.6	15.3	0	0.8	5.1
399만원	169	33	47	51	26	2	6	4
%		19.5	27.8	30.2	15.4	1.2	3.6	2.4
499만원	133	23	42	46	9	1	6	6
%		17.3	31.6	34.6	6.8	0.8	4.5	4.5
599만원	159	35	46	49	18	2	6	3
%		22.0	28.9	30.8	11.3	1.3	3.6	1.9
600만원	201	38	76	56	20	2	3	6
%		18.9	37.8	27.9	10.0	1.0	1.5	3.0
모름/무응답	116	24	37	26	9	3	5	12
%		20.7	31.9	22.4	7.8	2.6	4.3	10.3

10. 한국사회 종교가 가장 관심을 가져야 할 사회활동(2개 복수 응답)

- 1순위(주요 항목만 제시)

	Total	소외계층봉사	환경/생태	통일 및 평화운동	소수자 인권보호	윤리도덕 실천운동	국제구호 활동	근본적 교리고찰	회화 시도	모름/무응답
빈도	1000	624	67	35	52	183	27	4	1	7
%		62.4	6.7	3.5	5.2	18.3	2.7	0.4	0.1	0.7
성별										
남자	503	318	27	13	27	95	16	3	0	4
%		63.2	5.4	2.6	5.4	18.9	3.2	0.6	0	0.8
여자	497	306	40	22	25	88	11	1	1	3
%		61.6	8.0	4.4	5.0	17.7	2.2	0.2	0.2	0.6
연령										
20대	192	117	13	8	14	29	8	1	0	2
%		60.9	6.8	4.2	7.3	15.1	4.2	0.5	0	1.0
30대	210	129	11	2	19	42	5	1	0	1
1%		61.4	5.2	1.0	9.0	20.0	2.4	0.5	0	0.5
40대	228	159	12	9	8	34	3	2	0	1
%		69.7	5.3	3.9	3.5	14.9	1.3	0.9	0	0.4
50대	217	130	15	10	8	46	6	0	1	1
%		59.9	6.9	4.6	3.7	21.2	2.8	0	0.5	0.5
60대	153	89	16	6	3	32	5	0	0	2
%		58.2	10.5	3.9	2.0	20.9	3.3	0	0	1.3
직업										
화이트	410	271	23	9	26	71	5	3	0	2
%		66.1	5.6	2.2	6.3	17.3	1.2	0.7	0	0.5
블루	291	181	14	11	15	57	12	0	0	1
%		62.2	4.8	3.8	5.2	19.6	4.1	0	0	0.3
주부	167	101	19	8	2	29	6	0	1	1
%		60.5	11.4	4.8	1.2	17.4	3.6	0	0.6	0.6
학생	52	27	4	1	6	12	1	1	0	0
%		51.9	7.7	1.9	11.5	23.1	1.9	1.9	0	0
무직기타	80	44	7	6	3	14	3	0	0	3
%		55.0	8.8	7.5	3.8	17.5	3.6	0	0	3.8
지역										
서울	305	176	18	11	15	70	9	2	1	3
%		57.7	5.9	3.6	4.9	23.0	3.0	0.7	0.3	1.0
부산	106	76	7	2	2	16	2	0	0	1
%		71.7	6.6	1.9	1.9	15.1	19	0	0	0.9
대구	75	49	6	1	7	8	3	0	0	1
%		65.3	8.0	1.3	9.3	10.7	4.0	0	0	1.3
광주	43	24	2	1	4	11	1	0	0	0
%		55.8	4.7	2.3	9.3	25.6	2.3	0	0	0
대전	45	24	5	1	3	11	0	0	0	1

%		53.3	11.1	2.2	6.7	24.4	0	0	0	1.3
경기	371	235	25	17	19	62	10	2	0	1
%		63.3	6.7	4.6	5.1	16.7	2.7	0.5	0	0.3
전북	55	40	4	2	2	5	2	0	0	0
%		72.7	7.3	3.6	3.6	9.1	3.6	0	0	0
종교										
불교	140	82	9	5	6	31	4	1	0	2
%		58.6	6.4	3.6	4.3	22.1	2.9	0.7	0	1.4
개신교	225	157	12	10	3	26	13	2	1	1
%		69.8	5.3	4.4	1.3	11.6	5.8	0.9	0.4	0.4
천주교	117	70	11	5	2	27	2	0	0	0
%		59.8	9.4	4.3	1.7	23.1	1.7	0	0	0
원불교	10	7	1	0	0	2	0	0	0	0
%		70.0	10.0	0	0	20.0	0	0	0	0
기타	22	11	1	4	4	2	0	0	0	0
%		50.0	4.5	18.2	18.2	9.1	0	0	0	0
무교	486	297	33	11	37	95	8	1	0	4
%		61.1	6.8	2.3	7.6	19.5	1.6	0.2	0	0.8
최종 학력										
고졸	297	173	32	15	10	51	12	1	0	3
%		58.2	10.8	5.1	3.4	17.2	4.0	0.3	0	1.0
대학교	578	368	29	19	33	109	12	3	1	4
%		63.7	5.0	3.3	5.7	18.9	2.1	0.5	0.2	0.7
대학원	125	83	6	1	9	23	3	0	0	0
%		66.4	4.8	0.8	7.2	18.4	2.4	0	0	0
가구 소득										
99 이하	43	23	2	2	1	8	5	0	0	2
%		53.5	4.7	4.7	2.3	18.6	11.6	0	0	4.7
199이하	61	39	5	3	2	12	0	0	0	0
%		63.9	8.2	4.9	3.3	19.7	0	0	0	0
299이하	118	77	8	3	7	19	4	0	0	0
%		65.3	6.8	2.5	5.9	16.1	3.4	0	0	0
399이하	169	109	14	7	9	25	3	1	0	1
%		64.5	8.3	4.1	5.3	14.8	1.8	0.6	0	0.6
499이하	133	82	8	4	12	22	4	0	0	1
%		61.7	6.0	3.0	9.0	16.5	3.0	0	0	0.8
599이하	159	101	8	5	7	31	5	1	1	0
%		63.5	5.0	3.1	4.4	19.5	3.1	0.6	0.6	0
600이상	201	126	14	7	9	41	3	1	0	0
%		62.7	7.0	3.5	4.5	20.4	1.5	0.5	0	0
모름/무응답	116	67	8	4	5	25	3	1	0	3
%		57.8	6.9	3.4	4.3	21.6	2.6	0.9	0	2.6

- 1+2순위 합산(주요 항목만 제시)

	Total	소외계층봉사	환경/생태	통일 및 평화운동	소수자 인권보호	윤리도덕 실천운동	국제구호 활동	근본적 교리고찰	화합 시도	모름/무응답
빈도	1,000	774	188	96	170	565	120	8	67	10
%		77.4	18.8	9.6	17.0	56.5	12.0	0.8	6.7	1.0
성별										
남자	503	392	70	47	95	299	59	5	33	5
%		77.9	13.9	9.3	18.9	59.4	11.7	1.0	6.6	1.0
여자	497	382	118	49	75	266	61	3	34	5
%		76.9	18.8	9.9	15.1	53.5	12.3	0.6	6.8	1.0
연령										
20대	192	136	38	15	40	107	33	1	12	2
%		70.8	19.8	7.8	20.8	55.7	17.2	0.5	6.3	1.0
30대	210	167	34	10	34	142	24	1	7	1
%		79.5	16.2	4.8	16.2	67.6	11.4	0.5	3.3	0.5
40대	228	184	40	23	49	125	18	3	11	2
%		80.7	17.5	10.1	21.5	54.8	7.9	1.3	4.8	0.9
50대	217	172	40	28	35	116	24	1	15	3
%		79.3	18.4	12.9	16.1	53.5	11.1	0.5	6.9	1.4
60대	153	115	36	20	12	75	21	2	22	2
%		75.2	23.5	13.1	7.8	49.0	13.7	1.3	14.4	1.3
직업										
화이트	410	327	65	28	76	259	40	3	18	4
%		79.8	15.9	6.8	18.5	63.2	9.8	0.7	4.4	1.0
블루	291	224	48	40	52	159	38	2	16	2
%		77.0	16.5	13.7	17.9	54.6	13.1	0.7	5.5	0.7
주부	167	134	46	14	19	78	18	2	21	1
%		80.2	27.5	8.4	11.4	46.7	10.8	1.2	12.6	0.6
학생	52	34	10	1	15	30	10	1	3	0
%		65.4	19.2	1.9	28.8	57.7	19.2	1.9	5.8	0
무직기타	80	55	19	13	8	39	14	0	9	3
%		68.8	23.6	16.3	10.0	48.8	17.5	0	11.3	3.8
지역										
서울	305	230	56	26	53	172	42	2	24	5
%		75.4	18.4	8.5	17.4	56.4	13.8	0.7	7.9	1.6
부산	106	85	21	10	17	55	13	0	9	2
%		80.2	19.8	9.4	16.0	51.9	12.3	0	8.5	1.9
대구	75	60	14	4	14	39	10	1	7	1
%		80.0	18.7	5.3	18.7	52.0	13.3	1.3	9.3	1.3
광주	43	31	10	6	5	28	4	1	1	0
%		72.1	23.3	14.0	11.6	65.1	9.3	2.3	2.3	0
대전	45	35	9	4	6	29	3	1	2	1
%		77.8	20.0	8.9	13.3	64.4	6.7	2.2	4.4	2.2
경기	371	285	64	40	65	217	45	3	20	1

%		76.8	17.3	10.8	17.5	58.5	12.1	0.8	5.4	0.3
전북	55	48	14	6	10	25	3	0	4	0
%		87.3	25.5	10.9	18.2	45.5	5.5	0	7.3	0
종교										
불교	140	107	27	17	23	72	15	2	13	3
%		76.4	19.3	12.1	16.4	51.4	10.7	1.4	9.3	2.1
개신교	225	190	34	28	25	124	27	3	18	1
%		84.4	15.1	12.4	11.1	55.1	12.0	1.3	8.0	0.4
천주교	117	96	25	9	23	59	16	0	6	0
%		82.1	21.4	7.7	19.7	50.4	13.7	0	5.1	0
원불교	10	8	1	3	0	7	1	0	0	0
%		80.0	10.0	30.0	0	70.0	10.0	0	0	0
기타	22	12	6	5	6	14	1	0	0	0
%		54.5	27.3	22.7	27.3	63.6	4.5	0	0	0
무교	486	361	95	34	93	289	60	3	30	6
%		74.3	19.5	7.0	19.1	59.5	12.3	0.6	6.2	1.2
최종 학력										
고졸	297	224	73	34	44	135	48	3	28	4
%		75.4	24.6	11.4	14.8	45.5	16.2	1.0	9.4	1.3
대학교	578	445	97	48	106	350	64	5	34	6
%		77.0	16.8	8.3	18.3	60.6	11.1	0.9	5.9	1.0
대학원	125	105	18	14	20	80	8	0	5	0
%		84.0	14.4	11.2	16.0	64.0	6.4	0	4.0	0
가구 소득										
99 이하	43	32	8	6	6	16	9	0	7	2
%		74.4	18.6	14.0	14.0	37.2	20.9	0	16.3	4.7
199이하	61	51	16	12	8	26	2	0	7	0
%		83.6	26.2	19.7	13.1	42.6	3.3	0	11.5	0
299이하	118	89	26	9	19	73	15	0	4	1
%		75.4	22.0	7.6	16.1	61.9	12.7	0	3.4	0.8
399이하	169	124	33	13	35	90	27	3	11	2
%		73.4	19.5	7.7	20.7	53.3	16.0	1.8	6.5	1.2
499이하	133	105	22	10	28	77	17	0	5	1
%		76.9	16.5	7.5	21.1	57.9	12.8	0	3.8	0.8
599이하	159	127	25	16	25	100	17	3	5	0
%		79.9	15.7	10.1	15.7	62.9	10.7	1.9	3.1	0
600이상	201	163	29	20	33	125	22	1	7	1
%		81.1	14.4	10.0	16.4	62.2	10.9	0.5	3.5	0.5
모름/무응답	116	83	29	10	16	58	11	1	21	3
%		71.6	25.0	8.6	13.8	50.0	9.5	0.9	18.1	2.6



한국화학연구원 원불교 정책연구소

본 자료집은 출가교역자들을 위한 것입니다.
외부유출을 피해주시기 바랍니다.